

Baromètre régional

de l'économie

du livre

Auvergne-Rhône-Alpes
Données 2017



AUVERGNE-
RHÔNE-ALPES
livre et
lecture


PRÉFET
DE LA RÉGION
AUVERGNE-
RHÔNE-ALPES
*Liberté
Égalité
Fraternité*

La Région 
Auvergne-Rhône-Alpes

Librairies

L'enquête a été adressée aux 286 librairies référencées par Auvergne-Rhône-Alpes Livre et Lecture. Le panel rassemble les structures en activité en 2017, qui exposent et valorisent une offre culturelle large et diversifiée et dont le chiffre d'affaires en livres neufs représente au moins 45% du chiffre d'affaires total. Les structures ont été réparties en quatre catégories de chiffre

d'affaires : A : > 2 M€ ; B : 1 M€ à 2 M€ ; C : 300 K€ à 1 M€ ; D : < 300 K€.

Les données générales proviennent de l'enquête à laquelle ont répondu 52 structures, soit un taux de réponse de 18,2%, complétées par les informations recueillies par l'Agence ; les données économiques proviennent de l'enquête et des liasses déposées aux greffes, ce qui représente 70 commerces (taux de 24,5%). Les calculs par projection sont effectués à partir de ces deux panels.

Économie et territoire

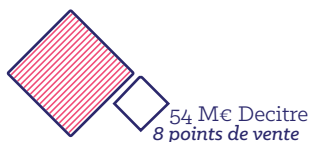
ÉCONOMIE

Chiffre d'affaires (CA) estimé

286
librairies
indépendantes



140 M€



Emploi

750
équivalents
temps plein
+ 180 salariés Decitre
(estimation)



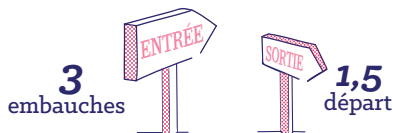
69%
de gérants
non-salariés

Nature des contrats salariés

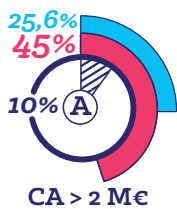
95% CDI
5% CDD

Par rapport à 2014,
renforcement
du CDI.

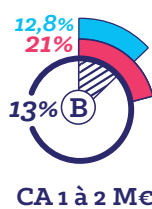
Balance des emplois positive



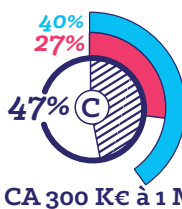
Catégories de librairies



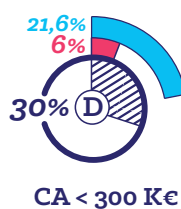
CA > 2 M€



CA 1 à 2 M€



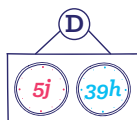
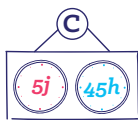
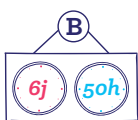
CA 300 K€ à 1 M€



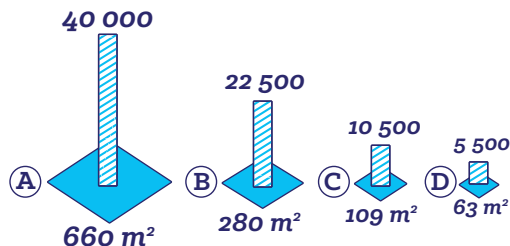
CA < 300 K€

▨ % de librairies
■ % CA global
■ % équivalents temps plein

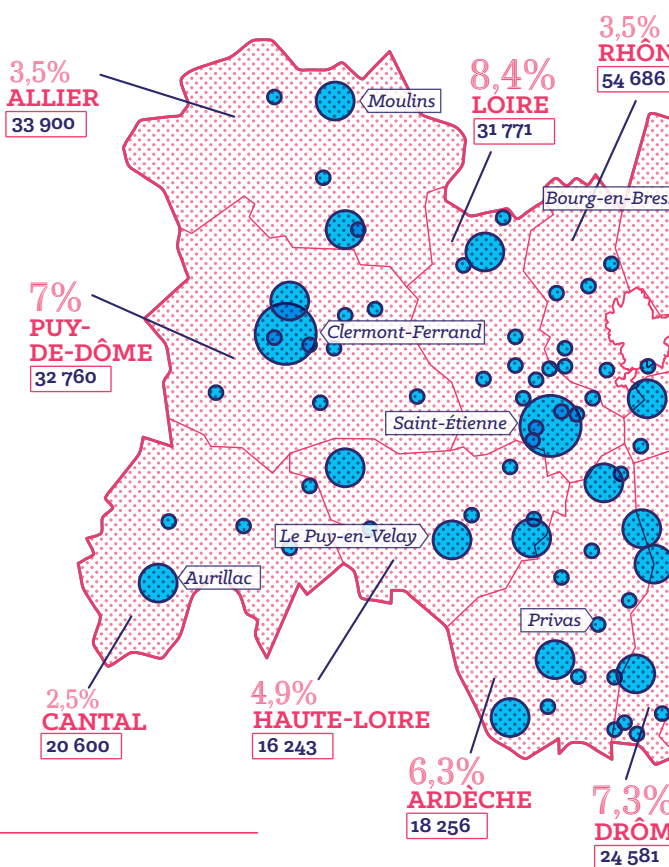
Amplitude jours et heures/semaine



Surface en m² et stock moyen de références



CARTOGRAPHIE



ÉVOLUTION 2013/2014 - 2017

CA du secteur

+4% de CA

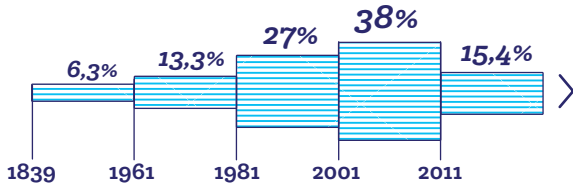
Nombre de librairies par département

Entre créations et fermetures, le nombre de librairies par département a augmenté de 1 à 2 points de vente, avec deux exceptions :

+32% dans le Rhône et la Métropole de Lyon **-33%** dans le Cantal

PROFILS DES LIBRAIRIES

Date de création



Code d'activité

97,9% des structures sont classées dans le champ du commerce de biens culturels et de loisirs (groupe 47.6)

95,8%



Commerce de détail de livres en magasin spécialisé



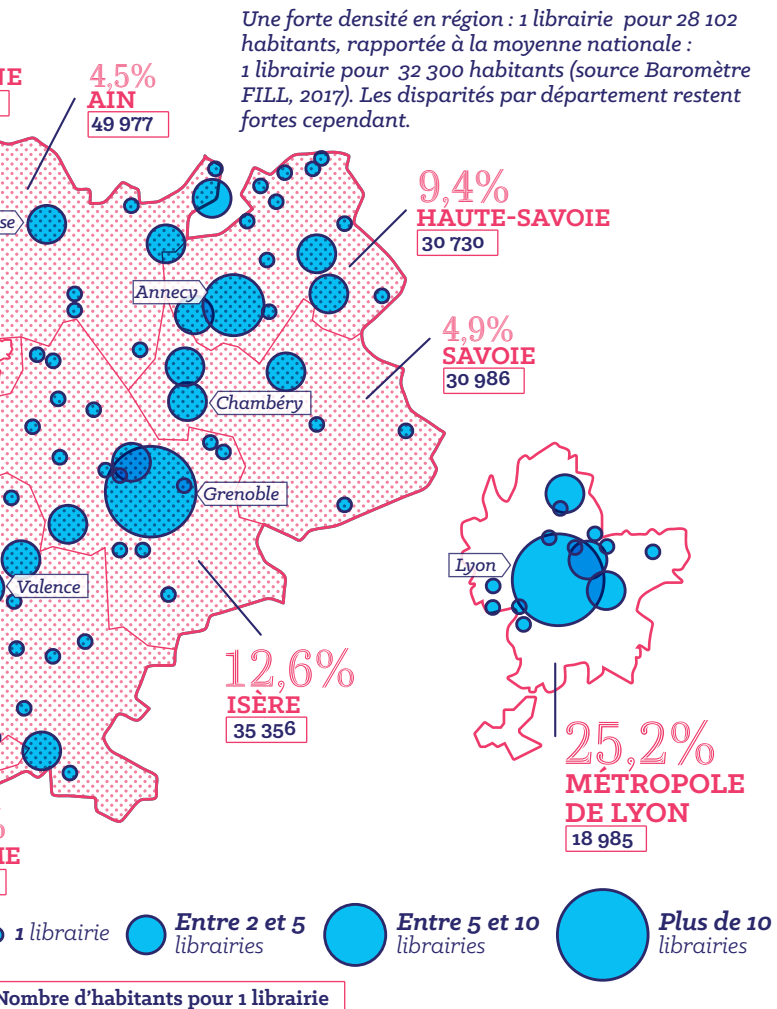
Commerce de détail de journaux et papeterie en magasin spécialisé



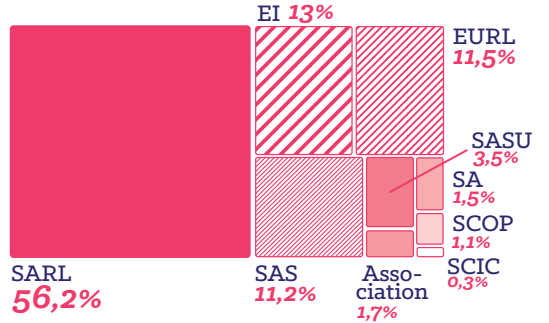
Autres commerces de détail sur événementiels et marchés



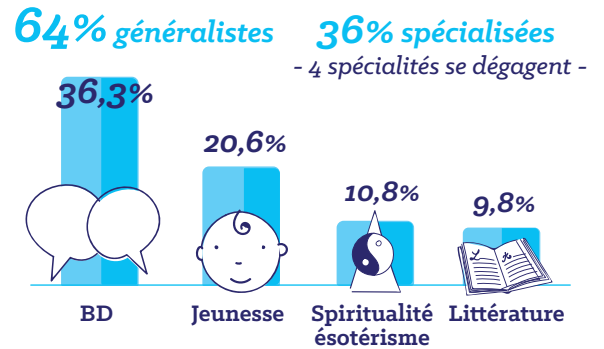
Commerce de gros d'autres biens domestiques



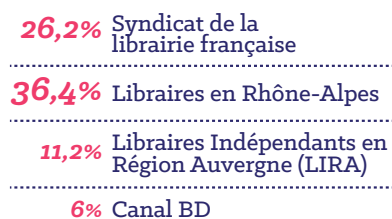
Forme juridique



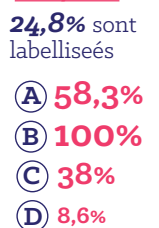
Nature des librairies



Groupements et associations

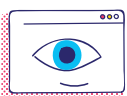


Label LIR/LR



COMMUNICATION

Site internet



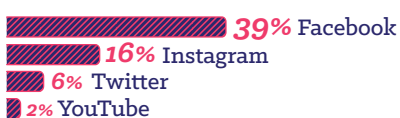
41,2% des librairies ont un site vitrine ou un blog

Sites de géolocalisation



31% via Chez-mon-libraire.fr, site régional de géolocalisation
 21,7% via Lalibrairie.com
 13% utilisent à la fois Chez-mon-libraire.fr et Lalibrairie.com

Réseaux sociaux



Newsletter

Envoi d'une newsletter

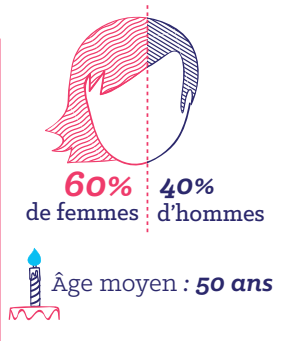
80% des librairies de catégorie A
 85% des librairies de catégorie C
 16% des librairies de catégorie D



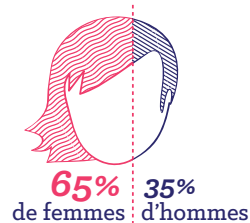
54% mensuelle
 38% irrégulière

PROFILS DES LIBRAIRES GÉRANTS ET DES SALARIÉS

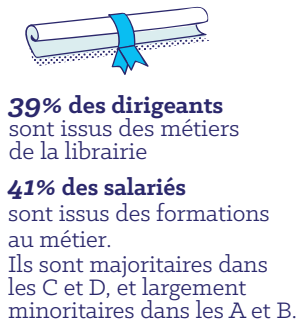
Dirigeants



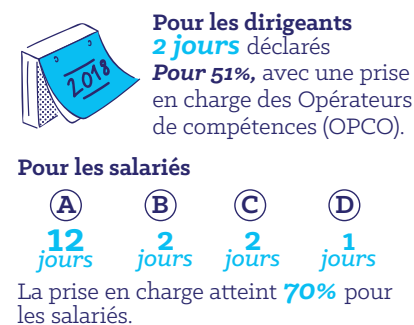
Salariés



Formation initiale



Formation continue 2017-2018



Activité commerciale

VENTILATION DU CHIFFRE D'AFFAIRES

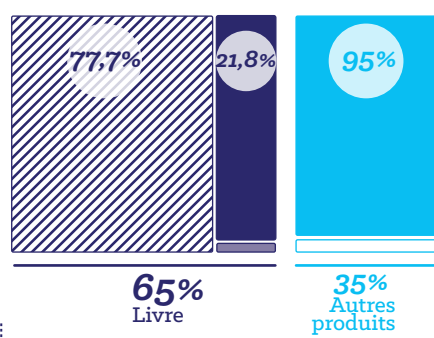
Livre

- Comptant
- Terme
- Hors les murs, internet, numérique, occasion

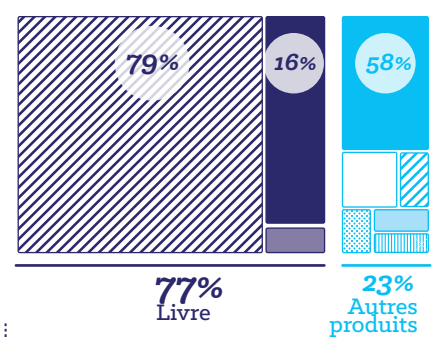
Autres produits

- Papeterie
- Restauration
- Produits dérivés
- Presse
- Jeux / jouets
- Autres

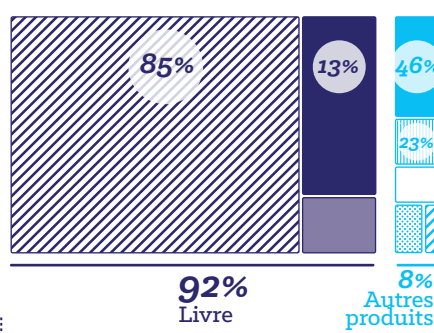
Catégorie A



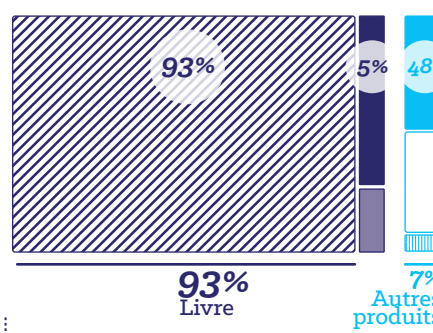
Catégorie B



Catégorie C



Catégorie D



VENTES EN LIGNE

Achat, commande, expédition



45,1% Place des libraires

21,7% Lalibrairie.com

24% Site marchand de la librairie

3,8% Leslibraires.fr

VENTES DE LIVRES NUMÉRIQUES

40% des libraires ne vendent pas de livres numériques



Pour ceux qui en vendent

67% via Chez-mon-libraire.fr

20% via ePage

« Click and collect »

31% utilisent Chez-mon-libraire.fr



Animations

Nombre moyen d'animations organisées par an par catégorie de librairies

A 1 2 9

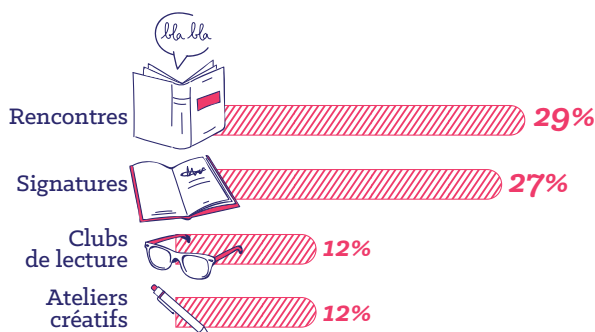
B 4 5

C 2 0

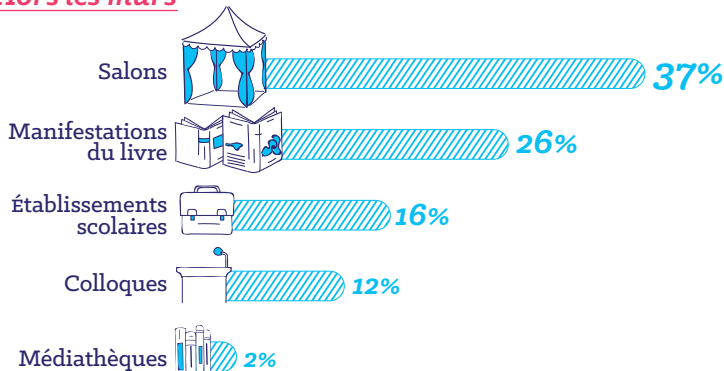
D 8

NATURE DES ANIMATIONS

Dans les murs



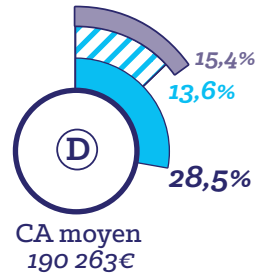
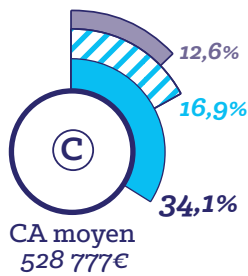
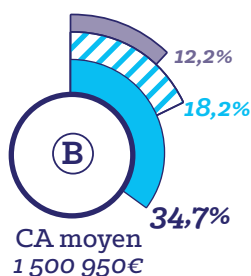
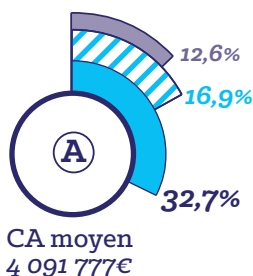
Hors les murs



Données économiques

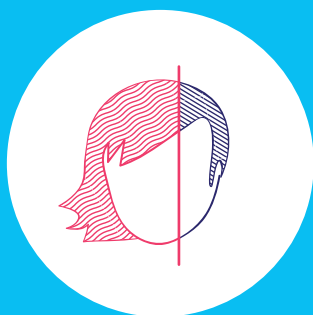
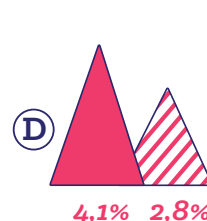
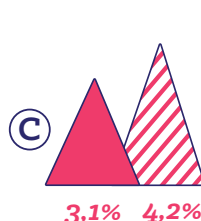
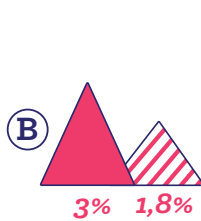
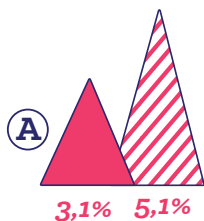
COMPTES DE RÉSULTAT

■ Marge commerciale ■ Masse salariale ■ Autres achats et charges externes



LOYER ET TRANSPORT

■ Loyer/CA ■ Transport/CA



Fiche d'identité d'une libraire en région

Gérante non-salariée de 50 ans, en poste depuis 2009 dans une librairie créée en 2003, située dans la Métropole de Lyon (69 M), en Isère (38) ou en Haute-Savoie (74). Je suis à la tête d'une SARL, dont le code NAF est le 4761Z, l'équipe est composée de 3 salariés en CDI et j'accueille régulièrement des stagiaires.

Ma librairie est de catégorie C, d'une surface de vente d'environ 100 m² avec un stock moyen de plus de 10 000 références, ouverte 45 heures sur 5 jours par semaine, et elle fait partie d'un groupement professionnel.

J'organise des animations dans la librairie, en privilégiant les rencontres et les signatures, et hors les murs, en participant régulièrement à des salons du livre ou à des manifestations littéraires.

J'ai un site de vente en ligne, je propose des livres numériques, mais les ventes sont faibles. Je communique régulièrement via Facebook, m'intéresse à Instagram, et j'ai également une newsletter que je tente de faire paraître régulièrement.

La rentabilité de ma librairie est faible, je souhaite toutefois l'agrandir ainsi qu'intensifier ma politique d'animation.

Maisons d'édition

L'enquête a été adressée aux 190 maisons référencées par Auvergne-Rhône-Alpes Livre et Lecture. Le panel retenu comprend 130 structures dont l'édition est l'activité principale, avec un minimum de 3 titres au catalogue et une nouveauté au moins en 2017. Les éditeurs de revues et ceux dont le rythme de publication est irrégulier n'ont pas été intégrés à l'étude.

Les structures ont été réparties en cinq catégories de chiffre d'affaires : 1 : > 600 K€ ; 2 : de 200 à 600 K€ ; 3 : de 100 à 200 K€ ; 4 : de 50 à 100 K€ ; 5 : < 50 K€.

Les données générales proviennent de l'enquête à laquelle ont répondu 58 structures, soit un taux de réponse de 44,6% ; les données économiques proviennent de l'enquête et des liasses déposées aux greffes, en tout 86 maisons d'édition (taux de 66%). Les calculs par projection sont effectués à partir de ces deux panels.

Économie et territoire

ÉCONOMIE

Chiffre d'affaires (CA) estimé

130
maisons
d'édition



113 M€



4%
du CA
national

Emploi

360
équivalents
temps plein
dont 17,3%
Groupe Glénat



63
gérants
non-salariés

Nature des contrats salariés

86,3% CDI

12,8% CDD

0,9% Apprentis

Par rapport à 2014,
léger renforcement
du CDI.

Balance des emplois positive

1,61
embauche



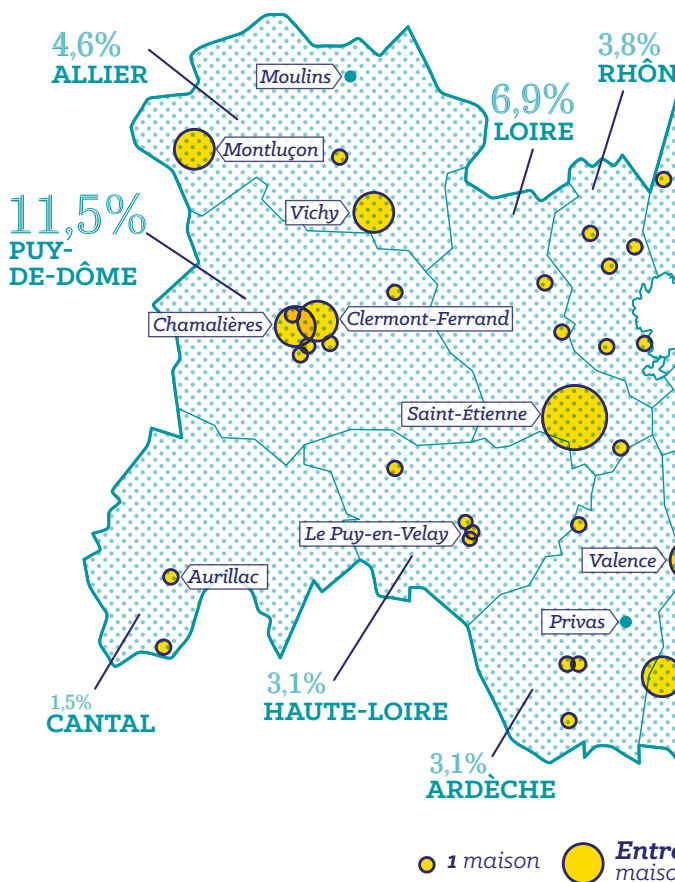
1
départ

Catégories de maisons d'édition

% de maisons
par catégorie



CARTOGRAPHIE



ÉVOLUTION 2013/2014 - 2017

CA du secteur

+16,4% de CA

Créations, rachats, cessations d'activité

➔ **16 créations**

↻ 5 ont été rachetées par des maisons en région

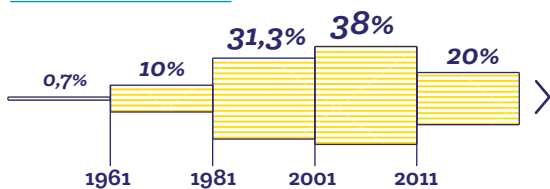
✕ 7 ont cessé leur activité

← 5 ont quitté la région

↻ 4 ont réorienté leur activité principale

PROFILS DES MAISONS

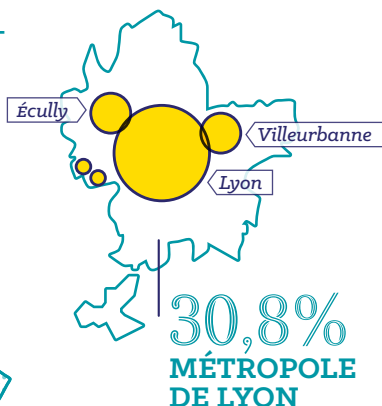
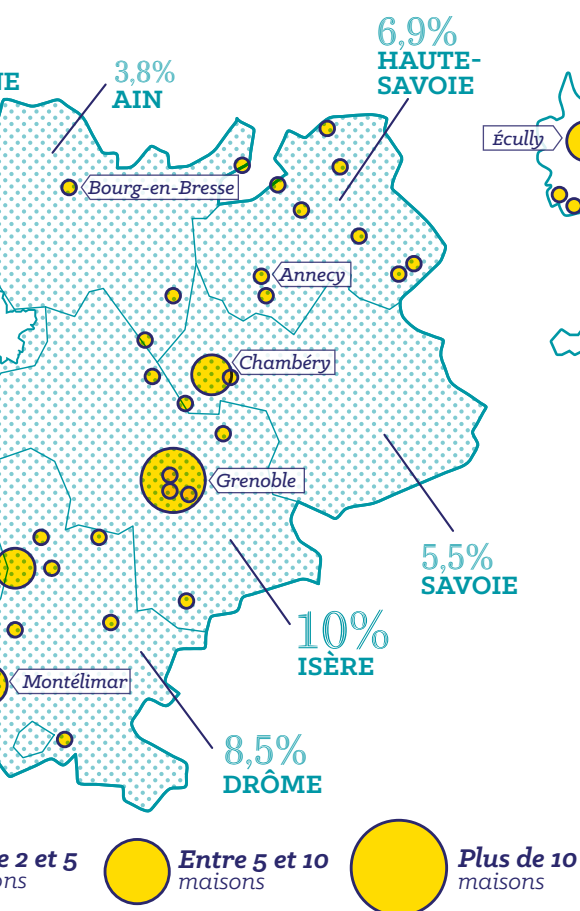
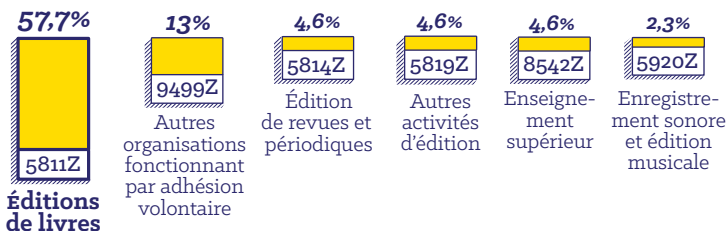
Date de création



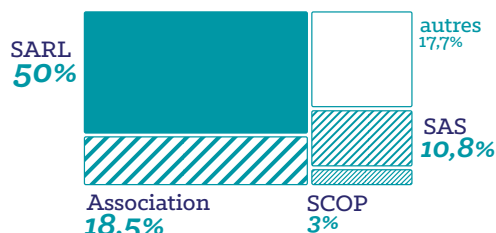
La région compte une part importante de maisons créées avant 2001, 42%, et présente une véritable dynamique, avec 58% de créations depuis cette date.

Code d'activité

69,2% des structures sont classées dans le champ de l'édition (racines 581 et 592)



Forme juridique



Groupements et associations

- 13% Syndicat national de l'édition
- 7% L'Autre livre
- 4,6% Éditeurs indépendants en Rhône-Alpes et Auvergne
- 1,5% Syndicat des Éditeurs Alternatifs

PROFILS DES ÉDITEURS GÉRANTS ET DES SALARIÉS

Dirigeants



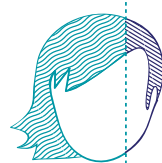
2/3 des dirigeants sont des hommes



Âge moyen : 54 ans

Des acteurs plus âgés en proportion par rapport à 2014, une profession qui, dans l'ensemble, peine à se renouveler.

Salariés



75,2% de femmes
24,8% d'hommes

Formation continue 2017-2018



166 jours déclarés pour les dirigeants
484 jours déclarés pour les salariés

La prise en charge par les Opérateurs de Compétences (OPCO) est faible : moins de 10%.

Formation initiale



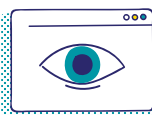
13,5% des dirigeants issus des formations en édition

57,4% des salariés diplômés des métiers du livre

COMMUNICATION

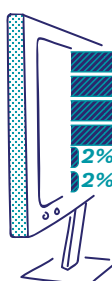
La présence des maisons d'édition sur le web est aujourd'hui totalement acquise.

Site internet



100% ont un site internet, comme dans le dernier baromètre

Réseaux sociaux



76% Facebook
36% Instagram
28% Twitter
24% YouTube
2% Pinterest
2% Vimeo

Newsletter



60% des éditeurs envoient une newsletter
43% mensuelle
51% irrégulière

Activité éditoriale

PRODUCTION ET CATALOGUE

Nombre de titres

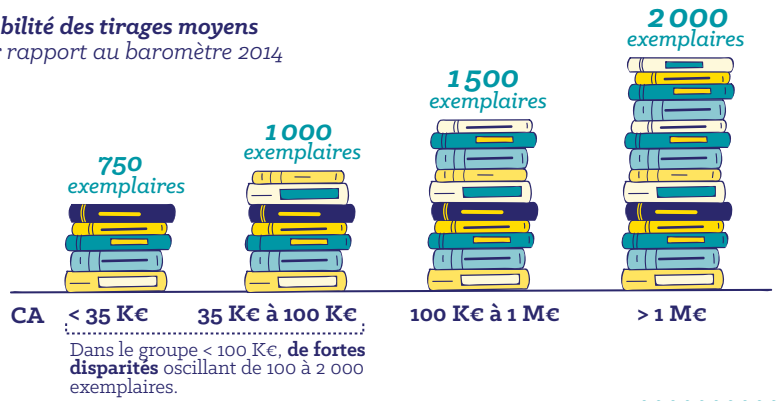
26 440
titres publiés
en région

3,4%
de la production
nationale



Tirages

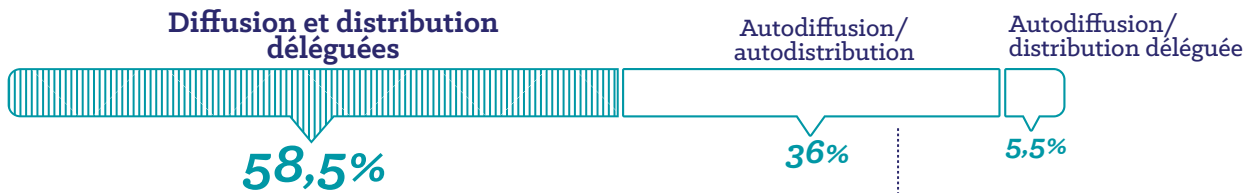
Stabilité des tirages moyens
par rapport au baromètre 2014



Activité commerciale

DIFFUSION / DISTRIBUTION

Le sujet de la délégation ou non de la diffusion/distribution reste très tranché, comme lors du dernier baromètre, peu d'éditeurs font le choix d'une solution hybride.

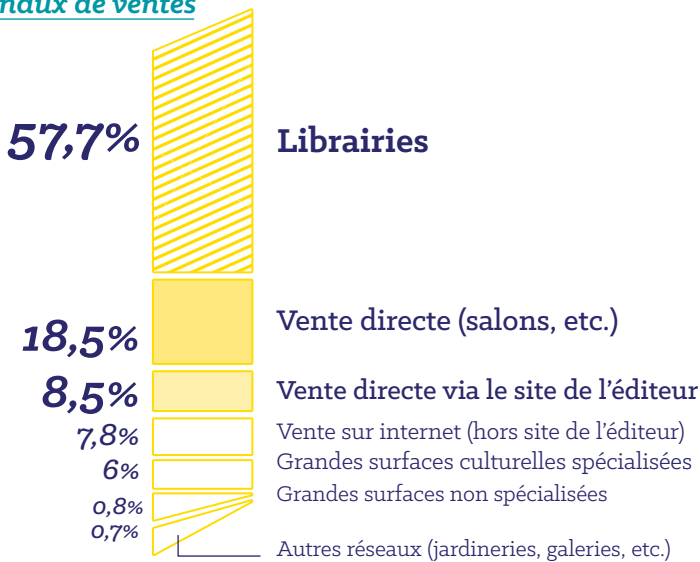


L'autodiffusion/autodistribution dépend fortement du chiffre d'affaires, plus le CA est faible, plus le choix de l'éditeur se porte sur une gestion interne :

• CA < 60K€ : 74% • 60 K€ à 200 K€ : 36% • > 200 K€ : 20%

CIRCUITS DE DISTRIBUTION

Canaux de ventes



Depuis 2014

+13,5 points
pour le canal de la librairie
au détriment des grandes surfaces
alimentaires

+6,6 points
pour la vente directe en salon
> volonté d'augmenter le CA par la
diversification des canaux de ventes

Vente sur internet



2 éditeurs sur 3
via le site de l'éditeur
1/4 des éditeurs
via Amazon

VENTES

Dans un marché du livre en recul de 1,1 %, le nombre d'exemplaires vendus par rapport à 2014 est :



en augmentation
pour 46,3%
des éditeurs



stable
pour 31,5%



en baisse
pour 22,2%

CESSIONS ET ACHATS

1/4 des éditeurs
procèdent
à des achats
de droits,
de traduction
pour la majorité



1/4 des éditeurs
ont cédé les droits
de leurs titres :
traduction, poche et,
dans une moindre
mesure, adaptation
audiovisuelle

DOMAINES ÉDITORIAUX

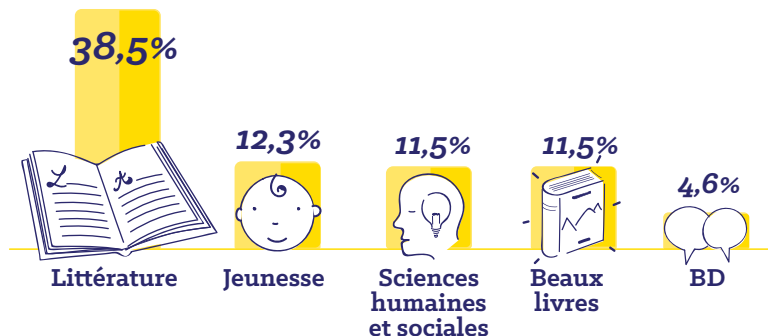
66% des éditeurs sont généralistes

Ils exploitent plus d'un domaine éditorial

Les maisons tendent à se spécialiser sur **un seul segment éditorial** par rapport à 2014 pour :

- > éviter de disperser les ressources humaines et financières en quantité limitée
- > avoir une identité claire vis-à-vis des libraires et des autres maisons d'édition

Prédominance de l'édition de création



ACTIVITÉS COMPLÉMENTAIRES



1 maison sur 3 à une pluriactivité



Pour **63%** de ces maisons, la part éditoriale représente plus de **50%** de l'activité.

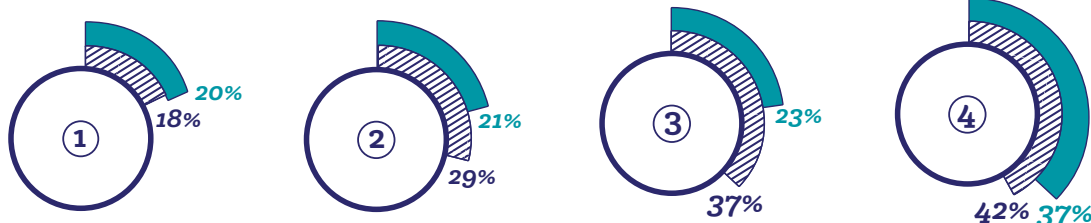
2 maisons sur 5 développent d'autres activités, en hausse par rapport à 2014, à la recherche d'un équilibre financier de l'activité éditoriale.

Données économiques

NIVEAU DES CHARGES PAR CATÉGORIE DE CA

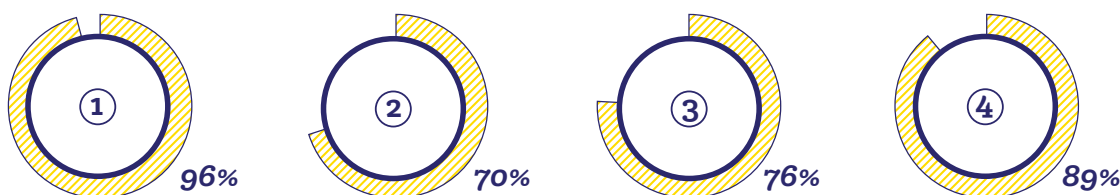
■ Poste salaires et rémunérations/CA

▨ Poste impression/CA



VENTE DE LIVRES PAR CATÉGORIE DE CA

▨ Part des ventes "livres papier"/CA



Les ratios de la catégorie 5 n'ont pas été analysés (pas d'obligation de dépôt aux greffes).



Fiche d'identité d'un éditeur en région

Éditeur de 54 ans d'une maison créée entre 2001 et 2011, dont le siège est situé dans la Métropole de Lyon (69M), le Puy-de-Dôme (63) ou l'Isère (38). Je suis gérant non-salarié à la tête d'une SARL dont le code NAF est le 5811Z. Je ne fais partie d'aucun groupement. Le rythme de publication de ma maison d'édition de création, active dans les domaines de la littérature, de la jeunesse ou des beaux livres, est d'une dizaine de titres par an, et les tirages atteignent 1 000 exemplaires en moyenne. Mon catalogue est composé de livres papier et numériques. Je pratique l'avance sur droits d'auteur avec des contrats certifiés.

J'anime le site web de la maison, les réseaux sociaux, je diffuse une newsletter, mais ma pratique reste empirique et irrégulière.

Je délègue la diffusion/ distribution de mon catalogue. La librairie, avec la vente directe sur les salons du livre, sont mes canaux privilégiés, mais les ventes sur internet, via mon site marchand ou les sites tiers, deviennent significatives. Malgré le recul du marché, j'ai plutôt enregistré une augmentation de mes ventes.

Je cède ou j'achète parfois des droits, essentiellement de traduction, très rarement pour une adaptation. Je n'ai pas développé d'activité mixte, mais j'y réfléchis.

La situation économique de la maison reste fragile, mais j'ai de nombreux projets de développement.

Auvergne-Rhône-Alpes Livre et Lecture a renouvelé son Baromètre de l'économie du livre de manière à accompagner les travaux sur le contrat de filière pour le livre 2020-2023, signé par la Région, la DRAC et le Centre National du Livre. L'enquête a été adressée en 2019 aux éditeurs et libraires indépendants de la région. L'analyse des données recueillies a ainsi permis, avec la concertation des professionnels, d'alimenter la réflexion sur les nouveaux dispositifs de soutien aux maisons d'édition et aux librairies indépendantes lancés dans le cadre de ce contrat de filière.

Outil d'évaluation et de diagnostic, le Baromètre régional de l'économie du livre, données 2017, permet d'observer les tendances chiffrées des secteurs, l'évolution de l'activité de chaque branche, la typologie et la diversité des structures, et de proposer une cartographie de ces acteurs de proximité qui contribuent à l'aménagement culturel du territoire, ainsi qu'une évaluation du poids socio-économique de la filière en région.

Cette publication rassemble pour la première fois les principaux indicateurs de l'économie du livre pour l'ensemble de la région Auvergne-Rhône-Alpes.

Réalisation

**Auvergne-Rhône-Alpes Livre et Lecture/
Narges Temimi** (chargée de mission économie du livre)
David Demartis (Les Caractères masqués)

Comité de pilotage

Laurent Bonzon, directeur d'Auvergne-Rhône-Alpes Livre et Lecture
Anne-Marie Boyer, Noëlle Drognat-Landré et Nicolas Douez,
conseillers pour le livre et la lecture, DRAC Auvergne-Rhône-Alpes
Alexandra Aizier-Bruckert et Marie-Cécile Brunet,
chargées de mission livre, Région Auvergne-Rhône-Alpes

Conception graphique et datavisualisation

Marion Boucharlat

Impression

Filigrane, Lyon

Auvergne-Rhône-Alpes Livre et Lecture

25 rue Chazière 69004 Lyon

04 78 39 58 87

auvergnerhonealpes-livre-lecture.org

Date de publication : Juin 2020

**Auvergne-Rhône-Alpes Livre et Lecture est une association financée
par la Région Auvergne-Rhône-Alpes et le ministère de la Culture -
DRAC Auvergne-Rhône-Alpes.**



AUVERGNE-
RHÔNE-ALPES
livre et
lecture