



LE MINISTÈRE DE LA CULTURE ET DE LA COMMUNICATION VOUS INVITE AUX

# JOURNÉES EUROPÉENNES DU PATRIMOINE AUVERGNE - RHÔNE-ALPES 17-18 SEPT.

JOURNÉES  
EUROPÉENNES  
DU PATRIMOINE

PATRIMOINE ET CITOYENNETÉ

## DOSSIER DE PRESSE

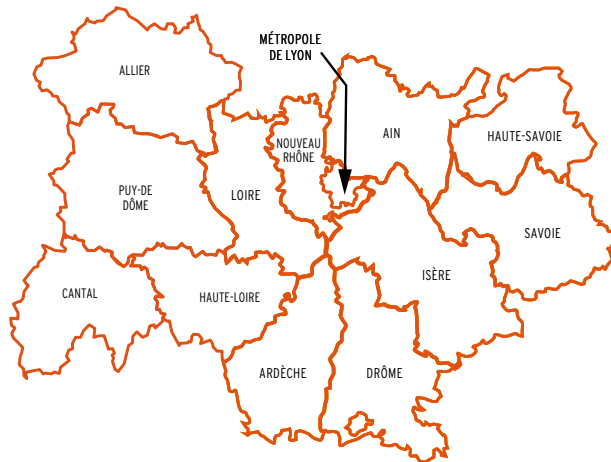
17 & 18 SEPTEMBRE 2016



JOURNEESDUPATRIMOINE.FR | #JEP2016



# SOMMAIRE



- ÉDITORIAL DE LA MINISTRE DE LA CULTURE ET COMMUNICATION 3
- COMMUNIQUÉ DE PRESSE 4

## AU PROGRAMME

### THÈME NATIONAL : PATRIMOINE ET CITOYENNETÉ

- INSTITUTIONS RÉPUBLICAINES ET CITOYENNETÉ 7
- MÉMOIRE ET CITOYENNETÉ 14
- ACTION CITOYENNE 23

### À DÉCOUVRIR

- LES OUVERTURES EXCEPTIONNELLES 26
- LES PREMIÈRES PARTICIPATIONS 33
- LES LIEUX ET VISITES INSOLITES 39
- DES ANIMATIONS POUR LE JEUNE PUBLIC 43

## INITIATIVES DRAC AUVERGNE-RHÔNE-ALPES

- WEB APPLICATION « PATRIMOINES PROTÉGÉS EN AUVERGNE-RHÔNE-ALPES » 46
- LES LABELS ET PROTECTIONS 47
- LA DRAC AUVERGNE-RHÔNE-ALPES, MAÎTRE D'OUVRAGE 48

## PHOTOS DISPONIBLES POUR LA PRESSE 49

**Les informations contenues dans ce programme sont arrêtées à la date du 30 juin 2016.  
Pour obtenir le programme complet, connectez-vous sur le site des Journées européennes du patrimoine 2016.**

## CONTACTS PRESSE

**Chargé des opérations de communication nationale DRAC Auvergne-Rhône-Alpes :**

Jean-Pierre Commun  
04 72 00 43 26  
jean-pierre.commun@culture.gouv.fr

**Attachée de presse DRAC Auvergne-Rhône-Alpes :**

Wilma Odin Lumetta  
06 83 90 25 64 - 04 26 72 47 24  
wilma.odin@buro2presse.com

### PROGRAMME EN RÉGION AUVERGNE-RHÔNE-ALPES :



Consultez et/ou téléchargez les programmes départementaux



Suivez le fil d'actualités  
<https://www.facebook.com/JEPAUVERGNERHONEALPES/>

### PROGRAMME NATIONAL :



Consultez le site internet national  
<http://journéesdupatrimoine.culturecommunication.gouv.fr>



Suivez le fil d'actualités  
<https://fr-fr.facebook.com/journees europeennesdupatrimoine/>

# ÉDITORIAL

---

## THÉMATIQUE 2016

# PATRIMOINE ET CITOYENNETÉ

Le thème de cette année « Patrimoine et citoyenneté » nous renvoie aux sources même de cette manifestation créée en 1984 : celle d'une appropriation par tous d'un bien commun, d'une histoire commune. Le patrimoine et la citoyenneté sont deux notions dont la jonction raconte notre histoire, notre passé, mais dessine aussi notre présent et notre avenir.

Aussi je me réjouis de ce grand moment de célébration collective que sont les Journées européennes du patrimoine qui se tiendront les 17 et 18 septembre prochains avec plus de 17 000 monuments ouverts au public et plus de 26 000 animations en métropole et dans les outre-mer.

Lieux symboliques de la naissance de la citoyenneté, lieux historiques de sa constitution, lieux actuels de pratique et d'exercice quotidiens : nombreux sont les monuments à visiter ou à revisiter à l'aune de cette notion fondatrice de la République, qu'ils soient habituellement ouverts au public ou qu'ils ne se visitent qu'exceptionnellement lors de ces Journées.

En cette période où l'esprit civique est plus que jamais appelé à se manifester, il importe de rappeler que le patrimoine est à la fois un symbole de la citoyenneté française, et un lieu où elle peut trouver à s'exercer et à se renforcer. La pleine appropriation du patrimoine

renforce le lien social. C'est une fierté qui peut aussi servir de ferment au développement économique. Nous pourrons tous dessiner, lors de ces visites, un parcours du patrimoine de la citoyenneté à travers la France et saisir la force de ce lien social qui nous unit tous.

Je remercie les propriétaires publics et privés, les associations et nos partenaires privés, média et institutionnels, qui font le succès de cet événement et vous souhaite de très belles Journées européennes du patrimoine.



**Audrey Azoulay**  
Ministre de la Culture  
et de la Communication

# COMMUNIQUÉ DE PRESSE 2016

---

Cette nouvelle édition est placée, cette année, sous le thème « Patrimoine et citoyenneté » : une opportunité d'appréhender les lieux et les monuments emblématiques où la citoyenneté s'est construite et dans lesquels elle s'exerce quotidiennement.

## PANORAMA AUVERGNE-RHÔNE-ALPES

**101** ouvertures exceptionnelles  
**69** premières participations

## ÉVÉNEMENTS

**212** dans l'Ain  
**81** dans l'Allier  
**105** en Ardèche  
**20** dans le Cantal  
**197** dans la Drôme  
**243** en Isère  
**146** dans la Loire  
**32** dans la Haute-Loire  
**119** dans le Puy-de-Dôme  
**94** dans le Nouveau Rhône  
**168** en Savoie  
**120** en Haute-Savoie

## LE PATRIMOINE, UN REPÈRE STRUCTURANT DANS LE TEMPS ET L'ESPACE

Il incarne et symbolise l'évolution des arts et de la culture mais aussi des idées qui ont façonné notre histoire. Comprendre et connaître le patrimoine, c'est comprendre et connaître la société dans laquelle nous vivons, appréhender les valeurs sur lesquelles elle se construit. Le patrimoine incarne par essence l'idée de bien commun, il symbolise à ce titre le collectif dans lequel tout citoyen peut se reconnaître, quelles que soient ses origines.

## QU'EST-CE QUI FAIT DE CHACUN UN CITOYEN ?

En permettant la visite de nombreux lieux historiques et civiques, les Journées européennes du patrimoine apportent une réponse pratique. Être citoyen est affaire de conviction et d'engagement dans tous les domaines : éducation, environnement, savoir-vivre, civisme, etc. Autant de sujets associés à des lieux et à des actes, du moulin de Valmy au Parlement européen de Strasbourg, du Palais Bourbon au Mont Valérien, etc. Plus de 17 000 lieux ouverts au public dresseront un portrait étoffé de la citoyenneté et ses implications.

## IDÉE DE VISITES...

Chaque année, des lieux ouvrent exceptionnellement au public, Ainsi le thème national se déploie en région, dans les institutions républicaines et citoyennes, dans les mairies, les casernes de pompier, les écoles : mairie de **Saint-Didier-de-Formans** (01), mairie de **Vichy** (03), hôtel du département de **Privas** (07), préfecture du Cantal à **Aurillac** (15), médiathèque de **Saint-Uze** (26), collège Ponsard à **Vienne** (38), à l'école des mines de **Saint-Etienne** (42), maison du patrimoine du **Grand-Bornand** (74)...

La citoyenneté plonge aussi dans la mémoire de monuments religieux ou de symbole, à côté des éléments spécifiquement républicains dans les châteaux, églises, chapelles, monuments aux morts, maison des souvenirs : à **Izieu** (01) Mémorial des enfants juifs exterminés, stèle Jean Carré à **Mogneneins** (01), château de Louvière à **Montluçon** (03), musée de la Résistance et de la D éportation en Ardèche au **Teil** (07), hôtel Roger-Ducos à **Aurillac** (15), musée de la Révolution française au domaine de **Vizille** (38), au Musée Joseph Déchelette à **Roanne** (42), château de Portaberaud ou Folie Mercier à **Mozac** (63)...

Le patrimoine culturel est l'un des domaines où se mobilisent le plus en France, à côté des problématiques sociales et humanitaires, le bénévolat et l'engagement associatif. Les associations patrimoniales œuvrent dans différents domaines et l'action citoyenne est en marche : au Village de **Theys** (38), au Moulinage des Rivières à **Pélussin** (42)...

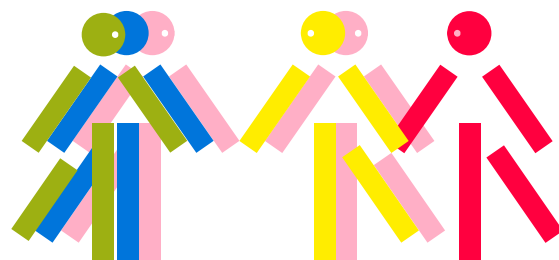
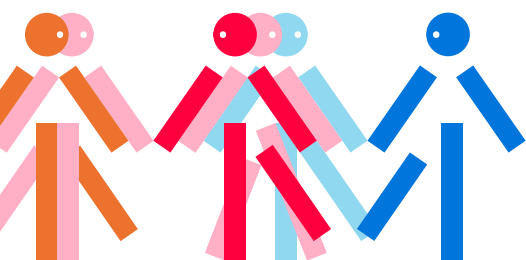
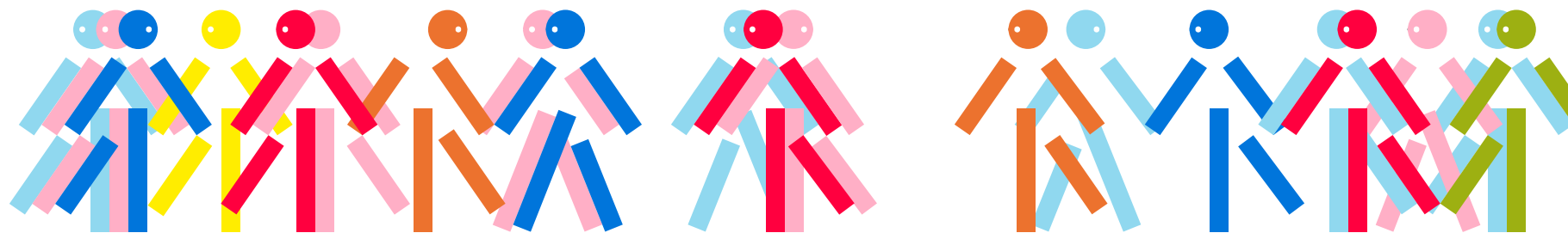
Chaque année, des lieux ouvrent exceptionnellement au public, au nombre de 101, réparties dans chaque département. On peut citer ainsi à **Rossillon**, l'église Saint-Pierre (01), la maison de l'écologie numérique à **Moulins** (03), l'opéra de **Vichy** (03), le néovinum vigneron ardéchois de **Ruoms** (07), le château de Sallmard à **Peyrins** (26), le château de Cuirieu de **Saint Jean de Soudain** (38), Notre Dame de l'Hermitage à **Saint-Chamond** (42), les jardins de la Croze à **Billom** (63)...

69 sites participent pour la première fois : village d'Izieu – Association Pierres et Patrimoine (01), hôtel des ventes à **Montluçon** (03), association Béthanie à **Chassiers** (07), maison de la Ronade à **Salers** (15)....

Des lieux et des visites insolites complètent ce programme : à **Villars-les-Dombes** - Découverte historique à travers les noms des rues (01), un édifice industriel l'électrodrome de **Magnet** (03), le local saga de **Chomérac** (07), l'aqueduc et espace muséographique Royans & Vercors de **Saint-Nazaire-en-Royans** (26)...

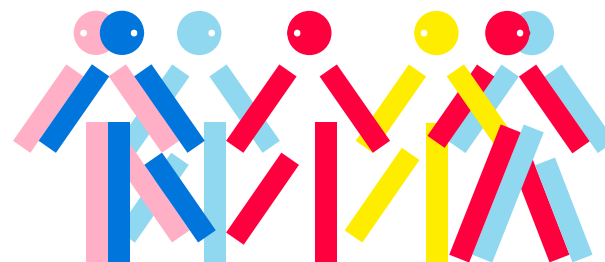
Les Journées européennes du patrimoine sont l'occasion de partager des découvertes en famille. Voici une sélection d'animations dédiées aux familles et au jeune public : carrières de pierre de **Grignan** (26), le musée Joseph Déchelette à **Roanne** (42), le temple de Mercure à **Orcines** (63), le site de Morette de **La Balme-de-Thuy** (74)...

AU



PROGRAMME

- ANIMÉ



# INSTITUTIONS RÉPUBLICAINES ET CITOYENNETÉ

À la fin du XIX<sup>e</sup> siècle sous la double influence des lois Ferry sur l'éducation et l'affirmation de la démocratie locale, chaque commune se dote d'un ensemble abritant souvent la mairie et l'école publique et affirmant le pouvoir municipal et laïc, face à l'église du village. Ces bâtiments, très reconnaissables, forment aujourd'hui les signes distinctifs de toute commune française. Ces nombreuses réalisations des plus grandioses aux plus humbles incarnent la construction d'une identité nationale et locale mais aussi le sentiment d'appartenance à une collectivité.



Drôme - Saint-Paul-Trois-Châteaux - Mairie © Marie et Pierre Huguet

## DRÔME - SAINT-PAUL-TROIS-CHÂTEAUX MAIRIE

Place Castellane 26130 Saint-Paul-Trois-Châteaux  
0475967878

[www.ville-saintpaultroischateaux.com](http://www.ville-saintpaultroischateaux.com)

En 1741, une demeure initiale d'un volume plus restreint est surélevée. En 1760, suite à l'acquisition d'une maison mitoyenne, sont aménagés à l'intérieur un imposant vestibule et un large escalier dédoublé. De cette même période date la façade au Midi, laquelle, par son ordonnancement, la forme et les dimensions des ouvertures correspond au modèle le plus répandu au cœur de la cité. Esprit Joseph de Castellane, grand propriétaire, en fut le principal maître d'œuvre. La commune achète la demeure en 1879, mais elle ne devient hôtel de ville qu'en 1890. Lors d'une importante restauration en 1910, est créé le fronton dans le "style Louis XV".

### Citoyens et mairies de la commune : éclairage par les archives

Cette évocation sera faite au moyen de documents, publics ou privés, pour la plupart de la période révolutionnaire, extraits des archives communales de Saint-Paul-Trois-Châteaux ou de Pierrelatte.

- Visite libre.
- Visite commentée.
- Exposition.

Gratuit, sans inscription.  
Sam 13h30 – 17h. Dim 10h – 18h.



## AIN - BOURG-EN-BRESSE ARCHIVES DÉPARTEMENTALES DE L'AIN

1 boulevard Paul Valéry 01000 Bourg-en-Bresse  
04 74 32 12 80  
[www.facebook.com/Archives.departementales.Ain?ref=hl#!/Archives.departementales.Ain](http://www.facebook.com/Archives.departementales.Ain?ref=hl#!/Archives.departementales.Ain)

Les archives départementales de l'Ain conservent des fonds de documents historiques, administratifs ou privés de différents supports : parchemins, papiers, photographies, films, supports numériques sur l'histoire du département de l'Ain de 1050 à nos jours.

### Archives d'hier, citoyens de demain

- Parcours guidé, dans les zones non accessibles au public, à la découverte du patrimoine du département de l'Ain. Présentation de fonds d'archives conservés, classés, parfois restaurés et numérisés.
- Commentaire de documents sur le thème de la citoyenneté.

Gratuit, inscription sur place.  
Dim 10h – 13h, 14h – 18h.

## AIN - CIVRIEUX CASERNE DES POMPIERS CPINI

### Le village 01390 Civrieux

#### La caserne des pompiers ouvre ses portes

- Visite commentée avec présentation du matériel et animations.

Gratuit, sans inscription.  
Sam 9h – 12h, 14h – 17h.

## AIN - CIVRIEUX MAIRIE

Place du village 01390 Civrieux  
04 78 98 01 61

Animation généalogique à partir des registres d'état civil (papier et numérique) de la commune. Présentation des bannières des secours mutuels, symbole d'une solidarité qui s'organise dès le XIX<sup>e</sup> siècle.

- Visite commentée.

Gratuit, sans inscription.  
Sam 9h – 12h, 14h – 17h.

## AIN - SAINT-DIDIER-DE-FORMANS MAIRIE

Rue de la mairie 01600 Saint-Didier-de-Formans  
[mairie.stdidierdeformans@wanadoo.fr](mailto:mairie.stdidierdeformans@wanadoo.fr)

- Visite commentée de la mairie.
- Scènes d'animations représentées par une troupe de comédiens mettant en scène : la citoyenneté, la vie d'un maire, les maires de l'époque, les cours d'instructions civiques de l'époque, etc.

Gratuit, sans inscription.  
Dim 14h – 18h.

## ALLIER - COMMENTRY HÔTEL DE VILLE

### Place du 14 Juillet 03600 Commentry

- Visite commentée de l'hôtel de ville et de la ville de Commentry.  
Matin : hôtel de ville, place du 14 Juillet 03600 Commentry  
Dès 9h30, visite de l'hôtel de ville par monsieur le maire, Claude Riboulet – Jeu de piste à travers le patrimoine de la ville.  
Après-midi : espace culturel Le Pléiade, place de la Butte, 03600 Commentry  
De 14h à 17h : "le patrimoine sort des réserves de la médiathèque" – à la découverte des livres du fonds bourbonnais.  
De 15h à 16h : visite guidée de la salle du patrimoine consacrée à Emile Mâle par Raphaëlle Maraval, doctorante en histoire, descendante de l'historien d'art.  
Sam 9h30 – 12h, 14h – 17h.  
Informations : 04 70 64 40 60.

## ALLIER - MOULINS PRÉFECTURE DE L'ALLIER

2 rue Michel de l'Hospital 03000 Moulins  
[www.allier.gouv.fr](http://www.allier.gouv.fr)

- Visite commentée de l'hôtel préfectoral : escalier d'honneur, salon d'honneur, salle à manger de réception, visite du salon Jean Moulin, visite du parc.  
Sam 15h – 18h.

## ALLIER - VICHY MAIRIE

Place de l'hôtel de ville 03200 Vichy  
04 70 30 17 42  
<http://ville-vichy.fr>

- Visite libre de l'hôtel de ville.  
Sam 10h – 12h, 14h – 18h.  
Informations : 04 70 30 17 17.



- Visite commentée retraçant l'histoire de l'hôtel de ville  
Sam 16h – 17h30. Dim 11h – 12h30, 15h – 16h30.  
Informations : 04 70 30 17 17.



### Rallye du Patrimoine – 5<sup>e</sup> édition

- La thématique nationale "Patrimoine et Citoyenneté" offre plusieurs champs des possibles. En famille, entre amis, seul ou en équipe aigisez votre sens de l'orientation et embarquez vous dans une balade citoyenne instructive mais toujours très ludique avec un questionnaire (adulte ou adapté pour les enfants de 7 à 16 ans) toujours plein de surprises.  
Rendez-vous dimanche à partir de 14h dans le salon d'honneur de l'hôtel de ville pour retirer votre questionnaire. Un pot bien mérité vous reconfortera au retour et la correction vous sera ensuite proposée sur écran géant. De nombreux cadeaux à gagner !  
Informations : 04 63 64 71 67.  
Dim 14h – 18h.

## ARDÈCHE - PRIVAS HÔTEL DU DÉPARTEMENT

Quartier la Chaumette 07000 Privas  
04 75 66 77 07 – <http://ardeche.fr>  
[www.facebook.com/cgardeche](http://www.facebook.com/cgardeche)

L'hôtel du département ouvre ses portes aux visiteurs et propose une découverte du cabinet et du bureau du président, de la salle Paul Ribeyre où se déroulent les séances du conseil départemental. Lieu par excellence de décision, l'hôtel du département est aussi le bâtiment de tous les ardéchois. Cette année les visiteurs pourront retrouver les résultats commentés de la consultation ...



...

réalisée au printemps : "Dites-nous ! Vos besoins, vos attentes" – une consultation citoyenne pour élaborer les politiques de demain.

- Visite libre.

Gratuit, sans inscription.

Dim 10h – 17h.



## CANTAL - AURILLAC PRÉFECTURE DU CANTAL

2 cours Monthyon 15000 Aurillac  
04 71 46 23 14 – [www.cantal.gouv.fr](http://www.cantal.gouv.fr)

### Visites libres ou commentées de la préfecture du Cantal

- Exposition.
- Visites libres ou commentées.

Gratuit. Sans inscription pour la visite libre.

Inscription obligatoire pour la visite commentée : au 04 71 46 23 14.

Sam 9h – 12h, 14h – 17h.

## DRÔME - BOURG-DE-PÉAGE SQUARE DE L'HÔTEL DE VILLE

Avenue des martyrs de la Libération  
26300 Bourg-de-Péage  
04 75 02 28 72

### De l'hôtel de ville de Bourg-de-Péage à l'école de la République

- Visite commentée de l'hôtel de ville avec présentation de la statue du docteur Eynard – maire de Bourg-de-Péage et l'école de la République.

Gratuit sans inscription.

Sam 14h – 15h30.

## DRÔME - EYZAHUT MAIRIE

Le village, 26160 Eyzahut  
0475901635 – [www.eyzahut.fr](http://www.eyzahut.fr)  
<http://facebook.com/eyzahut>

### Bâtir ensemble : une mairie pour l'avenir du village

- Visite libre de la mairie rénovée. Exposition autour de ce lieu patrimonial et citoyen. Quelles sont les différentes étapes d'un projet municipal ? Comment bâtir ensemble, citoyens, élus et architectes ? Comment évoluent les usages d'un bâtiment au fil des années ? Bureau d'études et élus se réunissent pour évoquer ces thèmes. Une nouvelle mairie pour un village de 130 habitants, c'est aussi s'engager pour son avenir !

- Exposition des peintures de Sly Driencourt, peintre contemporaine, dans l'église du village.

Gratuit, sans inscription.

Sam, dim 11h – 18h.

## DRÔME - MIRMANDE EGLISE DE SAINTE-FOY

Haut du village, 26270 Mirmande  
[www.mirmande.org/](http://www.mirmande.org/)  
<https://www.facebook.com/mairie.mirmande>

- Visite libre de l'église Sainte-Foy du XII<sup>e</sup> siècle (haut du village).
- Visite libre de la chapelle Sainte-Lucie en cours de restauration avec l'aide de la Fondation du Patrimoine. Présentation des résultats de l'étude réalisée par des étudiants en architecture et patrimoine de l'ENSA de Paris-Belleville dans le cadre d'une semaine de travail à Mirmande.
- Exposition à l'église de Sainte-Foy sur le thème «Patrimoine et citoyenneté». La citoyenneté face à l'évolution économique environnementale et au patrimoine commun.

Gratuit, sans inscription.

Sam 14h – 18h. Dim 10h – 12h, 14h – 18h.

## DRÔME - SAINT-UZE MÉDIATHÈQUE DE SAINT-UZE – DOMAINE REVOL

1 rue Hector Revol 26240 Saint-Uze  
04 75 23 41 57 - <http://mediatheque.saintuze.fr>

Ancien château de la famille Revol, racheté pour partie par la municipalité et réhabilité en pôle culturel (médiathèque, salles d'expositions et d'animations, locaux associatifs). Ouvert au public depuis septembre 2015.

### Les lieux patrimoniaux de Saint-Uze, reflets de solidarité et d'avancée sociale

- Exposition présentant des lieux et des événements de l'histoire de la commune qui ont été représentatifs d'une avancée sociale et citoyenne.
- Photographies anciennes et histoire de la création des lavoirs publics, des abattoirs, des bains-douches... L'exposition sera visible les deux semaines suivant les Journées du patrimoine, aux horaires de la médiathèque.

Gratuit, sans inscription.

Sam 10h – 12h30, 13h30 – 15h.

## DRÔME - VALENCE ARCHIVES DÉPARTEMENTALES DE LA DRÔME

14 rue de la Manutention 26000 Valence  
04 75 82 44 80 - [www.archives.ladrome.fr](http://www.archives.ladrome.fr)

Les archives départementales de la Drôme conservent et transmettent la mémoire administrative et historique du territoire drômois et de ses habitants du Moyen Âge à nos jours. Le document le plus ancien date de 1088 et le plus récent de 2011. Les archives sont conservées sur 30 km linéaires répartis sur deux sites, avec un accroissement de 300 m linéaires par an. Les quatre missions des archives sont la collecte, le classement, la conservation et la communication des documents.

### Visite des archives départementales de la Drôme

- Visites guidées des archives, notamment des magasins de conservation et des ateliers et espaces non accessibles au public le reste de l'année. Présentation de documents originaux en rapport avec le thème annuel.

Sam 14h – 18h. Dim 10h, 18h.

Dernier départ des visites à 17h.

...

...

• Un jeu de piste du type chasse au trésor est organisé au sein des bâtiments des archives départementales. La durée est d'environ 1h30.

Gratuit, inscription obligatoire. Groupe limité à 10 enfants. De 7 à 11 ans. Animation pour scolaires. Sam 14h – 15h30. Dim 10h – 11h30, 14h – 15h30.

## DRÔME - VALENCE BOURSE DU TRAVAIL

Place de la Pierre 26000 Valence  
04 75 79 20 86

La bourse du travail de Valence est créée en 1896 mais ce n'est qu'en 1903 que la ville de Valence lui affecte un bâtiment. Celui-ci est construit autour de la halle du marché couvert qui avait elle-même été édifée sur les ruines arasées de l'ancienne église Saint-Martin, place de la Pierre. La façade actuelle est différente de la façade primitive suite à la surélévation du bâtiment en 1927. La bourse du travail est aujourd'hui dédiée à Louis Saillant, syndicaliste drômois et accueille régulièrement des expositions.

- Exposition.
- Visite commentée.

Gratuit, sans inscription.  
Sam, dim 11h – 12h.

## ISÈRE - VIENNE COLLÈGE PONSARD

1 place André Rivoire 38200 Vienne  
04 74 78 89 40 - [www.ac-grenoble.fr/college/ponsard](http://www.ac-grenoble.fr/college/ponsard)

Bâti au cœur de Vienne, lieu cléricalisé à l'origine, véritable sanctuaire clos et protégé pendant trois siècles. Le collège fut le creuset de l'école de la République et de l'identité nationale. Une collection d'œuvres d'art contemporain exceptionnelle contribue à embellir ce lieu prestigieux.

• Visite commentée de l'ancienne collégiale de Jésuites datant de 1604 au cœur de la ville antique de Vienne. La visite est accompagnée d'un diaporama. Le guide, ancien principal ayant exercé ses fonctions au collège, est passionné d'art et d'histoire.

Gratuit, sans inscription, maximum 50 personnes.  
Sam 14h – 15h, 15h30 – 16h30.

## LOIRE - SAINT-ÉTIENNE MAIRIE DE PROXIMITÉ DE TARENTAIZE

20 rue Tarentaize 42000 Saint-Étienne

• Visite commentée par un guide conférencier « Laissez-vous conter... Saint-Étienne cosmopolitaine ».

Au fil de cette marche urbaine, les visiteurs se laisseront conter l'histoire des migrations à Saint-Étienne dans le quartier populaire et multiculturel de Tarentaize. Cette visite est réalisée en partenariat avec le service des archives municipales, en lien avec l'exposition « Saint-Étienne cosmopolitaine, des migrations dans la Ville ».

Gratuit, sans inscription.  
Sam 15h – 16h30.

## LOIRE - SAINT-ÉTIENNE HÔTEL DE VILLE

42007 Saint-Étienne cedex 1

Le service ville d'art et d'histoire vous propose de découvrir l'hôtel de ville de Saint-Étienne, bâtiment emblématique du patrimoine stéphanois et symbole du renouveau urbain de la ville au début du XIX<sup>e</sup> siècle.

• Visites commentées de l'édifice en compagnie d'un guide conférencier.

Dim à 10h, 10h30, 11h15, 14h, 15h30 et 16h.

**Le jeu de piste de l'hôtel de Ville**

• Animation ludique autour de la citoyenneté à Saint-Étienne.

Jeu de piste en équipe autour du thème de la citoyenneté, à travers la découverte de l'hôtel de ville et de ses environs. Départs de 10h – 11h, 14h – 16h (durée variable de 45 min à 1h environ). Les livrets-jeu sont à retirer à l'accueil de l'hôtel de ville.

Gratuit, sans inscription.  
Dim 10h – 12h, 14h – 17h.

**« Laissez-vous conter... Saint-Étienne en 39-45 »**

• Visite guidée et commentée en compagnie d'un guide conférencier Ville d'art et d'histoire. Circuit et balade au travers des bâtiments et des noms de rue autour de la vie quotidienne à Saint-Étienne durant la Seconde Guerre mondiale. Il sera évoqué la vie des stéphanois durant la Résistance, lors de la libération de la ville et à la fin de la guerre.  
Sam 10h30 – 12h.

• Visites commentées des différentes maisons communales de la ville et portes ouvertes de l'association « Le Coteau d'hier et de demain ».

Sam 10h – 11h, 15h – 16h

• Visite guidée « Laissez-vous conter de l'hôtel de ville à la préfecture » par un guide Ville d'art et d'histoire RDV devant les marches de l'hôtel de ville.

Sam 15h – 16h30 .

Gratuit, sans inscription.

## LOIRE - SAINT-ÉTIENNE ÉCOLE DES MINES DE SAINT-ÉTIENNE

158 cours Fauriel 42000 Saint-Étienne  
04 77 42 01 23 - [www.emse.fr](http://www.emse.fr)

L'école des mines de Saint-Étienne, créée en 1816, s'est installée dans le bâtiment du cours Fauriel en 1927.

Aujourd'hui elle s'implante également sur un nouveau campus industriel au Rond-Point et sur un pôle santé au CHU stéphanois. A travers les rues et les places, une histoire se raconte associant la formation des ingénieurs, le développement industriel et les perspectives de recherche appliquée actuelle et future. Dans le cadre du bicentenaire de l'École des Mines, visites du site historique, expositions et rencontres évoquent son engagement dans les années 1914-18 et 39-45 et dans l'actualité du XXI<sup>e</sup> siècle (recherche, engagement des élèves...).

**L'École des Mines citoyenne**

• Exposition : « Mines en tranchées » réalisée dans le cadre du centenaire 14-18 : rôle de l'école, engagement de ses élèves et ingénieurs sur le front, de ses professeurs et ingénieurs dans l'industrie.

• Rencontres autour des années de l'occupation nazie : le rôle d'une école d'état, l'implication de jeunes élèves, professeurs et d'un directeur Louis Neltner dans la résistance.  
Sam 11h et 15h.

• Projets citoyens réalisés par les élèves ingénieurs dans le cadre de leur cursus et dans le cadre associatif en lien avec la ville de Saint-Étienne, des associations locales...

• Rencontres avec des chercheurs sur des thématiques de recherche appliquée en phase avec la société : ingénierie et santé, chimie et environnement, matériaux du futur...

Gratuit, sans inscription.  
Sam 10h – 17h.

## LOIRE - MONTBRISON MAIRIE

Place de l'hôtel de ville 42600 Montbrison

Exposition : « Montbrison : le monde entier à l'heure Brillié »

- Exposition rétrospective sur l'ancienne usine de fabrication d'horloges Brillié, leader mondial des horloges monumentales au XX<sup>e</sup> siècle. Exposition de documents originaux, d'horloges d'époque, de cadrans et réveils.

Hall d'accueil de l'hôtel de ville de Montbrison.

Sam, dim 14h – 18h, en accès libre.

Gratuit, sans inscription.

Visite commentée : « Mairie de Montbrison : 200 ans d'Histoire »

- L'histoire du couvent des frères Cordeliers, transformé en hôtel de ville à la Révolution.

Visites commentées de la salle des mariages (depuis 1954) et accueil dans le bureau du maire.

Gratuit, sans inscription.

Sam 10h – 11h, 11h – 12h.

## HAUTE-LOIRE - LE PUY-EN-VELAY LA PRÉFECTURE DE HAUTE-LOIRE

6 avenue du général de Gaulle 43000 Le Puy-en-Velay  
[www.haute-loire.gouv.fr](http://www.haute-loire.gouv.fr)

- Visite guidée de la préfecture de Haute-Loire comprenant une partie privée de la préfecture, les salles de réunion et le parc.

Gratuit, inscription recommandée.

Sam 10h30 – 12h30.

## HAUTE-LOIRE - BRIOUDE SOUS-PRÉFECTURE DE BRIOUDE

Rue du 14 juillet 43100 Brioude  
04 71 77 28 30

Visite commentée de l'hôtel de la sous-préfecture de Brioude

Informations : 04 71 77 28 30, [m.avont@haut-allier.com](mailto:m.avont@haut-allier.com).

Sam 10h – 12h.

## PUY-DE-DÔME - VEYGOUX LE VILLAGE

Veygoux 63410 Charbonnières-les-Varenes

[www.veygoux.com](http://www.veygoux.com)

<https://www.facebook.com/Veygoux>

<https://twitter.com/Veygoux>

Anciennement manoir de Veygox, Veygoux est un site consacré à la Révolution française.

**Veygoux : plongez au cœur de la Révolution française !**

Une visite ludique et interactive à faire en famille, pour découvrir la Révolution française.

Remontez le temps grâce à nos attractions : scénovisions, animations numériques, films, expositions, jeux, visites costumées... pour une véritable immersion dans cette période clé de l'histoire de France.

Tarif : 5€ par personne.

Informations : 04 73 33 83 00 – [contact@veygoux.com](mailto:contact@veygoux.com) –

[www.veygoux.com](http://www.veygoux.com)

Sam, dim 10h – 18h.

## PUY-DE-DÔME - ORCET MAIRIE

Place Henri Romeuf 63670 Orcet

04 73 69 35 05 - [www.orcet.com](http://www.orcet.com)

Visite commentée des lieux où s'est construite la citoyenneté orcétoise

Quatre lieux principaux : l'église, l'ancienne maison commune, l'école et la mairie actuelle.

- Un parcours entre les différents lieux où se sont construits les liens sociaux et la citoyenneté des orcétois à travers les siècles, permettra aux visiteurs d'écouter les commentaires historiques sur les bâtiments et le rappel des événements marquants de son passé, ainsi que des lectures adaptées à ce parcours.

Les plus jeunes trouveront un intérêt certain dans le jeu des reconnaissances (d'après photos) d'éléments plus ou moins importants du patrimoine orcétois.

La visite se terminera par le pot de l'amitié.

Le départ se fera de la place Henri Romeuf, devant la mairie.

Inscription : [yvonedroeller@orange.fr](mailto:yvonedroeller@orange.fr)

Sam 15h – 17h30.

## PUY-DE-DÔME - RIOM HÔTEL DE VILLE



23 rue de l'hôtel de ville 63200 Riom

04 73 38 99 94

<http://patrimoine.riom-communaute.fr>

« Tout citoyen doit être soldat, tout soldat citoyen »

- Après une présentation de l'Autel de la Patrie, monument aux morts de la Grande Guerre une lecture de témoignages d'auteurs mais aussi d'anonymes choisis par l'ATR et accompagnée d'intermèdes musicaux

Né de la Révolution, l'idéal du soldat-citoyen a souvent fait l'objet de débats autour de la définition de la citoyenneté et des devoirs qu'elle implique. Dès 1905 le principe du service obligatoire et universel est appliqué. C'est ainsi que les soldats de la Grande Guerre se devaient à « la défense de la patrie » et ont payé « l'impôt du sang ».

Après un accueil par Elizabeth Monfort adjointe au maire chargée de l'attractivité du territoire et de la communication et une présentation de l'Autel de la Patrie, monument aux morts de la Grande Guerre une lecture de témoignages d'auteurs mais aussi d'anonymes choisis par l'Atelier théâtral riomois et accompagnée d'intermèdes musicaux sera proposée.

Sam 16h – 17h.

**La maison commune**

- Un ancien hôtel particulier du XVI<sup>e</sup> siècle devenu maison commune au XVIII<sup>e</sup> siècle. Laissez-vous conter son histoire, celle du lieu et celle de l'institution. Avec la participation des élus. Un ancien hôtel particulier du XVI<sup>e</sup> siècle devenu maison commune au XVIII<sup>e</sup> siècle.

Avec la participation d'Elizabeth Monfort, adjointe au maire chargée de l'attractivité du territoire et de la communication

Dim 16h – 17h.

**Visite libre de l'hôtel de ville, ancien hôtel de Cériers**

Au XVIII<sup>e</sup> siècle l'ancien hôtel d'Amable de Cériers devient l'hôtel de ville et l'intendance d'Auvergne. Restauré dès 1910, peu après son classement, grâce à Étienne Clémentel, il abrite aujourd'hui les services culturels de la ville de Riom.

Sam, dim 10h – 19h.

---

## RHÔNE - BELLEVILLE

### MAIRIE

107 rue de la République 69220 Belleville

#### Démonstration de techniques de recherche généalogique

Dans la salle de l'ancienne bibliothèque de l'Hôtel-Dieu, mise en valeur de quelques généalogies de citoyens remarquables : maires de communes rurales, familles de notaires, familles d'instituteurs...

- Atelier

Gratuit, sans inscription.

Sam 14h – 18h. Dim 10h – 12h, 14h – 18h.

---

## RHÔNE - MORNANT

### MAIRIE

Place de la mairie 69440 Mornant  
04 78 44 00 46 - <http://ville-mornant.fr>

#### Visite des hauts lieux de la citoyenneté d'hier et d'aujourd'hui à Mornant

- Visite commentée des hauts lieux mornantais de la citoyenneté : mairie, tour du Vingtain, place de la Liberté, maison de pays, etc. En partenariat avec les associations culturelles locales, la mairie de Mornant propose une visite commentée sur la thématique de la citoyenneté. Départs à 10h et 16h à la mairie de Mornant.

Animation musicale à la fin du parcours.

- Visite libre de la mairie et découverte de beaux documents d'archives.
- Exposition de photos anciennes à la maison de pays.
- Découverte de la tour du Vingtain, de l'église et bien d'autres lieux.

Gratuit, sans inscription. Pour plus de renseignements, contacter la mairie, service culturel, au 04 78 19 91 75.

Dim 10h – 17h30.

---

## RHÔNE - VILLEFRANCHE-SUR-SAÔNE

### OFFICE DE TOURISME DE VILLEFRANCHE – BEAUJOLAIS SAÔNE

96 rue de la sous-préfecture  
69400 Villefranche-sur-Saône  
04 74 07 27 40

#### Itinéraire dans les rues de Villefranche

Circuit guidé dans la ville pour évoquer des lieux et des monuments où la citoyenneté s'est construite et dans lesquels elle s'exerce quotidiennement (mairie, sous-préfecture, collégiale). Tout au long du trajet et en déambulant dans les rues, le guide désignera des personnages qui ont marqué l'histoire de Villefranche : Étienne Poulet, Madame Roland, Victor Vermorel, des anciens maires comme Armand Chouffet.

- Visite guidée gratuite, à pied, d'une durée de 2 heures. Départ de l'office de tourisme. Sam, dim 15h.
  - Visite commentée. Gratuit, sans inscription. Sam, dim 15h – 17h.
- 

## SAVOIE - CHAMBÉRY

### DIRECTION DÉPARTEMENTALE DE L'OFFICE NATIONAL DES ANCIENS COMBATTANTS

8 place du château 73000 Chambéry

#### Parcours citoyen dans les rues de Chambéry

À la découverte des lieux de mémoire de la Seconde Guerre mondiale. Visite de 3h. Rendez-vous à la direction départementale de l'ONAC.

- Visite commentée.

Gratuit, sans inscription.  
Sam 15h – 18h.

---

## SAVOIE - AIX-LES-BAINS

### HÔTEL DE VILLE

Place Maurice-Mollard 73100 Aix-les-Bains

#### Visite commentée de l'hôtel de ville, ancien château des marquis d'Aix

La visite permet de découvrir les œuvres « citoyennes » du musée archéologique, l'escalier d'honneur ainsi que la salle du Conseil municipal (dimanche seulement). L'espace est mis en musique pour l'occasion.

- Visite commentée.

Gratuit, inscription obligatoire : 04 79 88 68 00.

Sam, dim 10h – 18h.

---

## SAVOIE - FRANCIN

### ANCIENNE ÉCOLE COMMUNALE – MAIRIE DE FRANCIN

Mairie, 73800 Francin

#### Francin, citoyenneté et patrimoine

A travers différents médias – photos, vidéos, textes, jeux – l'exposition présente les lieux et les gestes citoyens dans la commune.

- Exposition.

Gratuit, sans inscription.

Sam 14h – 19h. Dim 10h – 12h, 14h – 18h.

---

## HAUTE-SAVOIE - RUMILLY

### HÔTEL DE VILLE

Place de l'hôtel de ville 74150 Rumilly

#### Le salon consulaire : un patrimoine citoyen

Situé au cœur de l'hôtel de ville, le salon consulaire, décoré de toiles, de sculptures et d'objets, est symbolique de la manifestation de la citoyenneté. Le décryptage de ce patrimoine permet de mieux saisir ce qui fonde l'appartenance à une cité, à un pays, à une Nation : retour en images sur ce vocabulaire.

- Visite commentée

Gratuit, inscription obligatoire : 04 50 64 69 50.

Nombre de places limité, de 8 à 99 ans.

Sam 11h – 12h30, 14h – 15h30.

---

---

## HAUTE-SAVOIE - LA CHAPELLE- D'ABONDANCE

### ÉGLISE

**Chef-lieu 74360 La Chapelle-d'Abondance**

#### C'est la visite insolite

Suivez le guide pour une visite « insolite » du village de La Chapelle-d'Abondance. Au cours de votre visite, votre guide vous fera découvrir les deux mairies, les six écoles du village et les événements qui s'y sont déroulés... Rendez-vous devant l'église.

- Visite commentée

Gratuit, sans inscription.  
Dim 10h – 12h.

#### Un bruissement d'espérance

Représentation théâtrale par la compagnie annécienne les Moteurs Multiples dans le cadre du concours national de la Résistance et de la Déportation à partir du thème « Résister par l'art et la littérature ».

- Spectacle limité à 40 personnes

Gratuit, sans inscription, A partir de 13 ans.  
Sam 15h – 16h.

---

## HAUTE-SAVOIE - LE GRAND-BORNAND

### MAISON DU PATRIMOINE

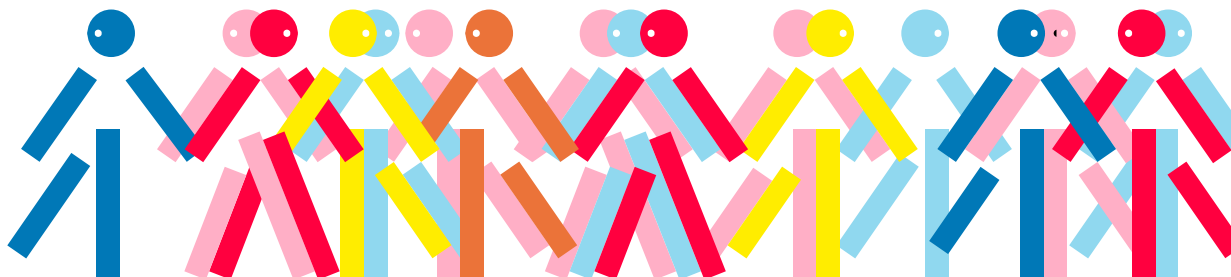
**305 route de la patinoire 74450 Le Grand-Bornand**  
**04 50 02 79 18**  
**[www.patrimoine-bornandin.fr](http://www.patrimoine-bornandin.fr)**

#### La maison du patrimoine

L'art de s'adapter aux contraintes du milieu montagnard... Visite non guidée d'une maison traditionnelle protégée depuis 2007, échange avec les bénévoles de l'association.

- Exposition de champignons.
- Exposition « Un monde meilleur ailleurs » sur l'émigration des Bornandins au fil des siècles.
- Visite libre.

Gratuit, sans inscription.  
Sam, dim 10h – 12h, 14h – 18h.





# MÉMOIRE ET CITOYENNETÉ

Se réappropriant, comme participant de son identité et de ses origines, les monuments de la monarchie voire de la mythique ascendance gauloise, la France post révolutionnaire intègre dans ses symboles tout ce qui évoque la construction de la Nation, de Vercingétorix à Charles de Gaulle. « Architecture du domaine royal » selon Eugène Viollet-le-Duc, « art purement français » pour Ernest Renan, le style gothique et ses grandes cathédrales sont également convoqués pour contribuer à la construction de cette communauté nationale, qui s'érige alors au détriment des particularismes régionaux.



Drôme - Valence - Archives Drôme, buste Marianne © Archives Drôme

---

## AIN - CHEIGNIEU-LA-BALME LA CHAPELLE SAINT-CLAUDE

Centre bourg 01510 Cheignieu-la-Balme  
04 79 81 80 89 - [www.bugeysud-tourisme.fr](http://www.bugeysud-tourisme.fr)

Les membres de l'association chapelle Saint-Claude vous accueillent pour vous faire découvrir l'histoire de la chapelle ainsi que l'exposition « Il y a cent ans ... la Première Guerre mondiale »

- Visite commentée de la chapelle Saint-Claude.
- Exposition « Il y a cent ans... la Première Guerre mondiale ».

Gratuit, sans inscription.

Contact : Association Chapelle Saint-Claude,  
Mme Baron Marie-Ange 04 79 81 80 89.  
Dim 18 14h30 – 18h.

---

## AIN - MAISON D'IZIEU MÉMORIAL DES ENFANTS JUIFS EXTERMINÉS

70 route de Lambraz 01300 Izieu  
04 79 87 21 05 - [www.memorializieu.eu](http://www.memorializieu.eu)  
[reservation@memorializieu.eu](mailto:reservation@memorializieu.eu)

Deux bâtiments sont aujourd'hui ouverts à la visite : la grange et son extension présentent le contexte historique des événements autour de 3 thèmes (Pourquoi des enfants juifs à Izieu ? De Nuremberg à la Haye : juger les criminels, la mémoire et sa construction). La maison, lieu d'habitation



...

de la colonie, est dédiée au souvenir des personnes raflées, le 6 avril 1944. Leur mémoire est évoquée à travers des documents retrouvés : lettres, dessins, photographies et documents. La maison d'Izieu est ouverte à tous les publics et entend contribuer à la défense de la dignité, des droits de la justice et à la lutte contre toutes les formes de l'intolérance et du racisme.

#### Parcours thématiques

- Éclairages thématiques de l'exposition pour comprendre l'histoire des enfants d'Izieu et plus largement, des enfants juifs de France durant la Seconde Guerre mondiale.
- Visite commentée.

Gratuit, sans inscription, à partir de 15 ans.  
Sam 14h – 17h30. Dim 10h – 12h30, 14h – 17h30.

### AIN - MOGNENEINS STÈLE JEAN CARRÉ

RD 933 01140 Mogneneins

- Visite commentée de la stèle située le long de la route départementale 933 à la mémoire de Jean Carré, mort au combat le 28 août 1944. Elevée en 1994 à l'occasion du 50<sup>ème</sup> anniversaire de la Libération à l'initiative de son frère d'arme M. Georges Bastiani.

Gratuit, sans inscription.  
Dim 10h30 – 12h.

### AIN - NURIEUX-VOLOGNAT CHATEAU DE VOLOGNAT – HÔPITAL DE LA CROIX ROUGE DURANT LA GUERRE DE 14/18

3 chemin de Charrière 01460 Nurieux-Volognat  
04 74 12 92 03

Le château de Volognat est situé dans un écrin de verdure au fond d'un ruz, effondrement partiel d'un côté d'une combe. Il fut, sans doute, bâti pour gêner l'accès à la combe de Berthiand qui domine la vallée de Volognat. Son architecture composite est originale, son mobilier typique du XIX<sup>e</sup> siècle et ses tapisseries du XVIII<sup>e</sup> raviront les amateurs. Présentation du rôle que le château joua pendant la guerre de 14/18 comme hôpital.

- Organisation d'une visite guidée du château en partenariat avec la Croix-Rouge de l'Ain. Elle sera complétée par une exposition réalisée par les bénévoles de la Croix-Rouge notamment sur le rôle des "Dames de France" lors de la guerre 14/18.

- Jeux, diaporama etc.

Entrée 5€, groupe de 25 personnes maximum.  
Inscription recommandée.  
Sam 10h – 12h, 14h – 18h, 19h30 – 21h30.  
Dim 10h – 12h, 14h – 17h.

### ALLIER - MONTLUÇON CHÂTEAU DE LOUVIÈRE

Avenue du cimetière de l'Est 03100 Montluçon  
04 70 05 11 44 - [www.montlucontourisme.com](http://www.montlucontourisme.com)

- Visite commentée du château de la Louvière à la lueur des lampes torches.  
50 personnes maximum. Se munir d'une lampe torche.  
Gratuit, inscription : 04 70 05 11 44.  
Sam 20h30 – 22h.

### ALLIER - MONTLUÇON PLACE PIQUAND

03100 Montluçon  
04 70 05 11 44  
[www.montlucontourisme.com](http://www.montlucontourisme.com)

#### 600 ans d'histoire et de patrimoine montluçonnais

- Venez parcourir les lieux et découvrir le patrimoine montluçonnais afin de retracer 600 ans d'histoire... Du siècle d'or à l'époque des Bourbons en passant par l'ère industrielle du XIX<sup>e</sup> siècle, les anecdotes du début du XX<sup>e</sup> siècle et les monuments de la Seconde Guerre mondiale, Montluçon va vous raconter toute son histoire et ses secrets. Départ de la visite : place Piquand au pied du château des ducs de Bourbon

### ARDÈCHE - LE TEIL MUSÉE DE LA RÉSISTANCE ET DE LA DÉPORTATION EN ARDÈCHE

Espace Aden, 15 rue du travail 07400 Le Teil  
04 75 92 25 61 - [www.ardèche-resistance-deportation.fr](http://www.ardèche-resistance-deportation.fr)

Fondé en 1992, le musée de la Résistance et de la Déportation en Ardèche propose un parcours muséographique retraçant le déroulement des événements de la Seconde Guerre mondiale, en s'attardant plus particulièrement sur les problématiques de la Résistance dans la région ardéchoise ainsi que sur la Déportation. Outre une volonté pédagogique et un objectif de transmission aux jeunes générations, le musée souhaite également honorer la mémoire des anciens résistants et déportés lors de cette sombre période de l'histoire française.

- Parcours permanent du musée. Riche de nombreux documents, le parcours permanent invite à découvrir l'histoire méconnue de la résistance en Ardèche : imprimeries clandestines, distribution de tracts, sabotages, parachutages ...

- Visite libre, exposition, projection.

- Exposition temporaire « Des mots et des regards. Expressions artistiques face à la guerre en Ardèche ».

Gratuit, sans inscription. A partir de 8 ans.  
Sam, dim 14h à 18h30.

### CANTAL - AURILLAC HÔTEL ROGER-DUCOS

12 rue Arsène Vermeuzou 15000 Aurillac  
04 71 43 21 69 - [www.haute-auvergne.org](http://www.haute-auvergne.org) – [srha@free.fr](mailto:srha@free.fr)

- Visite commentée de l'hôtel Roger-Ducos construit au début du XVIII<sup>e</sup> par la famille de Cébié, habité successivement par le baron Perret puis par le comte Roger-Ducos, fils du III<sup>e</sup> consul. Cet hôtel est inscrit à l'inventaire supplémentaire des Monuments historiques. A l'occasion de cette visite, évocation des maires de la ville d'Aurillac du XIX<sup>e</sup> siècle.

Visite gratuite, limitée à 40 personnes.  
Sam, dim 15h – 16h et 16h – 17h.

## DRÔME - BUIS-LES-BARONNIES GALERIE DES URSULINES

Rue des Quiastres 26170 Buis-les-Baronnies  
04 75 28 23 60

### Images de la Drôme en guerre

• Exposition réalisée par les archives départementales de la Drôme et prêtée gracieusement à la ville de Buis-les-Baronnies. A l'aide d'archives publiques et de prêts de particuliers conservés aux archives départementales, cette exposition retrace quelques aspects de la vie du département de la Drôme et de ses habitants à l'épreuve de la Grande Guerre. Cette exposition, mise en place par le service d'archives communal et intercommunal, sera également alimentée par les fonds d'archives de la ville de Buis-les-Baronnies, notamment des fonds privés constitués d'affiches, de cartes postales et de photographies.

Sam, dim de 10h30 – 12h30, 15h – 17h.

Vernissage sam 11h30.

Gratuit, sans inscription.

## DRÔME - DIEULEFIT OFFICE DE TOURISME DU PAYS DE DIEULEFIT

Quartier de Beauvallon 26220 Dieulefit  
04 75 46 42 49 – [www.paysdedieulefit.eu](http://www.paysdedieulefit.eu)

### Le chemin des artistes réfugiés et le mémorial à Dieulefit

Le chemin des artistes est une initiative dédiée aux artistes français et allemands réfugiés et résistants, pendant la Seconde Guerre mondiale à Dieulefit. Il se situe à proximité de la cité, dans un site naturel proche de l'école de Beauvallon.

• Visite guidée et commentée sur le thème de l'accueil et du refuge des artistes. La visite guidée se prolonge dans le cadre du 70<sup>e</sup> anniversaire de la Libération. La ville de Dieulefit a fait édifier un mémorial en souvenir de la résistance civile et des valeurs que les dieulefitois ont défendus pendant la Seconde Guerre mondiale.

Gratuit inscription recommandée 04 75 46 42 49  
ou [ot@dieulefit-tourisme.com](mailto:ot@dieulefit-tourisme.com).

Groupe de 10 personnes min, 20 personnes max.

Sam 14h – 16h. Dim 10h – 12h.

## DRÔME - SAINT-DONAT-SUR-L'HERBASSE OFFICE DE TOURISME

32 avenue Georges-Bert 26260 Saint-Donat-sur-l'Herbasse

### Sentier-Lectures : Résister à Saint-Donat 1940/1944

• Circuit, Lecture : connaître l'action de la Résistance à Saint-Donat durant la Seconde Guerre mondiale. Avec le support des témoignages de donateurs de l'époque et des textes d'Elsa Triolet et Louis Aragon, cachés dans le village, les visiteurs parcourent les lieux mêmes où se sont déroulés les événements et la journée tragique du 15 juin 1944.

Gratuit, sans inscription, de 10 à 99 ans.

Sam 14h30 – 16h30.

## ISÈRE - VIZILLE – DOMAINE DE VIZILLE MUSÉE DE LA RÉVOLUTION FRANÇAISE

Place du château BP 1753 38220 Vizille  
04 76 68 07 35 - [www.domaine-vizille.fr](http://www.domaine-vizille.fr)  
[musee.revolution@isere.fr](mailto:musee.revolution@isere.fr)

Le plus important château du Dauphiné est l'ancienne demeure des ducs de Lesdiguières (XVII<sup>e</sup> siècle) et la résidence d'été des présidents de la République de 1925 à 1960. C'est aussi dans ce château que s'est réunie le 21 juillet 1788 l'assemblée des trois ordres du Dauphiné, qui réclama des réformes et la convocation des États généraux, scellant le destin du château aujourd'hui musée de la Révolution française.

• Enquête ludique pour les enfants et les adultes autour de la citoyenneté : des parcours pour tous les âges abordant le lien entre patrimoine et citoyenneté. « Dans l'Antiquité, les citoyens étaient des Hommes libres, non esclaves, et participaient aux décisions de la cité. Si à la Renaissance, ce terme est redéfini à travers les droits politiques d'un individu, à partir du XVIII<sup>e</sup> siècle, il se propage et caractérise les membres d'une ville puis d'une République. En 1795, la Déclaration des droits et des devoirs de l'Homme et du Citoyen définit ce terme : « Nul n'est bon citoyen, s'il n'est bon fils, bon père, bon ami, bon époux ». »

• Visite libre, circuit.

Gratuit, sans inscription, à partir de 6 ans.

Sam, dim 10h – 12h30, 13h30 – 18h.

## ISÈRE - GRENOBLE MUSÉE STENDHAL – APPARTEMENT GAGNON

20 grande rue 38000 Grenoble  
04 76 86 21 77 – 04 76 86 52 08  
[www.stendhal-grenoble.fr](http://www.stendhal-grenoble.fr)

Dans ce lieu chargé d'histoire le futur Stendhal vit ses années d'enfance auprès de son grand-père, le docteur Henri Gagnon. L'appartement évoque la vie de l'écrivain à Grenoble, ses amis et professeurs. La ville où il assiste aux premiers frémissements de la Révolution française. Depuis les fenêtres de l'appartement Gagnon, il est le spectateur curieux et admiratif de cette France en pleine ébullition.

• Visite commentée : découverte de l'appartement du grand-père maternel de Stendhal, véritable maison de famille du jeune Henri Beyle dans laquelle s'éveilla le cœur et l'esprit de l'écrivain.

• Exposition : « Stendhal, un républicain rouge et noir » consacrée à l'engagement politique de l'écrivain dans sa vie et son œuvre littéraire.

Gratuit, inscription obligatoire.

Non accessible aux personnes à mobilité réduite.

Sam 10h – 12h, 14h – 18h.

Dim 10h – 12h, 14h – 17h.

## ISÈRE - GRENOBLE MUSÉE STENDHAL – APPARTEMENT NATAL DE STENDHAL

14 rue Jean-Jacques Rousseau 38000 Grenoble  
[www.stendhal-grenoble.fr](http://www.stendhal-grenoble.fr)

Stendhal est né le 23 janvier 1783 dans l'appartement du second étage de la rue des vieux jésuites (aujourd'hui 14 rue Jean-Jacques Rousseau), mais il y réside jusqu'à l'âge de 7 ans seulement. En effet, après la mort de sa mère (née Henriette Gagnon), il habite chez son grand-père, le docteur Henri Gagnon. C'est dans le salon de compagnie qui donnait sur la rue des vieux jésuites que le jeune Stendhal écrivit Selmours, son premier essai littéraire.

• Visite commentée et lectures : visites de l'appartement natal de Stendhal et lecture publique de courts extraits de Stendhal par l'association Stendhal et des amis du musée Stendhal. Dépeint par Stendhal dans sa vie de Henry Brulard, cet appartement, typique de l'habitat bourgeois du vieux

...

Grenoble du XVIII<sup>e</sup> siècle, appartenait à la famille de Chérubin Beyle, père de Stendhal, depuis plusieurs générations.

Entrée libre, gratuit, sans inscription.

Non accessible aux personnes handicapées.

Sam, dim 11h – 11h45, 14h – 14h45, 15h – 15h45, 16h – 16h45.

## ISÈRE - GRENOBLE VISITE COMMENTÉE

**RDV arrêt de tram « Chavant »**

**Rue Jean Bistési 38000 Grenoble - 04 58 00 15 67**

### **Au fil des rues, Grenoble résistante**

- Déambulation à la découverte de l'histoire de Grenoble durant la Seconde Guerre mondiale autour de plusieurs thématiques : l'État français, l'occupation italienne et allemande, résistances et répressions, commémorations. Comment ces traces s'intègrent-elles au patrimoine du XXI<sup>e</sup> siècle ? Zoom sur la caserne de Bonne.

Visite commentée, gratuit, inscription obligatoire.

25 places maximum, De 8 à 99 ans .

Sam 10h30 – 12h, 14h – 15h30.

## ISÈRE - GRENOBLE MUSÉE DES TROUPES DE MONTAGNE

**Fort de la Bastille 38000 Grenoble**

**04 76 00 93 41 - [www.museedestroupesdemontagne.fr](http://www.museedestroupesdemontagne.fr)**

Le musée des troupes de montagne invite le visiteur à se plonger dans l'univers des soldats de montagne. En plus d'exposer une collection et une culture particulière, cet espace culturel porte également un regard sur les enjeux et les engagements internationaux de notre pays. C'est un véritable lieu de rencontres et d'échanges entre les Troupes de montagne et le public. Son parcours est entièrement audio-guidé (français, anglais, italien, allemand).

- Visite audio-guidée à travers l'histoire des troupes de montagne, de leur création à aujourd'hui.

Gratuit, sans inscription.

Sam, dim 9h30 – 18h.

## ISÈRE - GRENOBLE JARDIN DE VILLE DE GRENOBLE

**Kiosque à musique 38000 Grenoble**

**Parcours du vieux Grenoble sur les traces du préfet Fourier et des frères Champollion**

- Visite guidée et commentée par Pierre Blanc. La visite commencera au Jardin de ville par un résumé de la vie de ces trois personnages aux destins étrangement liés. Ensuite, déambulation de la rue Montorge à la place de Verdun en passant par la place Grenette, la Grande rue, la place St-André, la rue Brocherie, la place Notre-Dame, le lycée Stendhal... Découverte des endroits où ces trois amis ont vécu, travaillé, voire comploté, dans un esprit de parfaite collaboration et de fraternité

- Visite libre

Gratuit, sans inscription.

Dim 14h30 – 17h.

## ISÈRE - GRENOBLE CIMETIÈRE SAINT-ROCH

**2 rue du souvenir 38000 Grenoble**

**04 76 42 67 04**

**[www.cimetieresaintrochgrenoble.e-monsite.com](http://www.cimetieresaintrochgrenoble.e-monsite.com)**

### **Les maires de Grenoble à Saint-Roch**

Le cimetière Saint-Roch, créé en 1810, compte actuellement 27 000 concessions sur 13 ha. Plus de 800 tombes ont été classées remarquables pour leur intérêt architectural, artistique ou historique suite à un inventaire patrimonial réalisé par la ville de Grenoble. Nombre de personnalité grenobloises qui ont fait l'histoire de la ville, au XIX<sup>e</sup> siècle et au début du XX<sup>e</sup>, y sont inhumées : hommes politiques, scientifiques, artistes, religieux, militaires...

- Visite guidée et commentée par Pierre Blanc. Une majorité des maires de Grenoble reposent à St-Roch. La plupart ont laissé leur empreinte dans la cité, depuis les plus anciens, Charles Renaudon, Honoré-Hugues Berriat, Edouard Rey, Stéphane Jay... jusqu'aux plus récents, Félix Viallet, Paul Mistral, Léon Martin, Albert Michallon... Cette visite rappelle, à la mémoire collective, le développement de Grenoble qu'ils ont conduit du XIX<sup>e</sup> au XX<sup>e</sup> siècle.

Gratuit, sans inscription.

Sam 14h30-17h.

## ISÈRE - AOSTE MUSÉE GALLO-ROMAIN

**43 place du musée 38490 Aoste**

**04 76 32 58 27**

**[www.mairie-aoste.fr](http://www.mairie-aoste.fr)**

- Visite guidée : la citoyenneté à l'époque romaine. A travers l'histoire de Aoste antique, découvrez la notion de citoyenneté en place à l'époque romaine. Le musée gallo-romain présente une riche collection d'objets antiques et authentiques. Il permet de découvrir un patrimoine local gallo-romain servi par une muséographie moderne et agréable.

Visite commentée, gratuit, sans inscription.

De 9 à 99 ans.

Dim 17h – 18h.

## LOIRE - ROANNE MUSÉE JOSEPH DÉCHELETTE

**22 rue Anatole France, 42300 Roanne**

**Accès : Parc de stationnement (à proximité)**

**Gare desservie (à 10 min du musée au centre ville)**

**04 77 23 68 77**

**[www.mairie-roanne.fr/culture/musee.htm](http://www.mairie-roanne.fr/culture/musee.htm)**



Le musée est installé, entre cour et jardin, dans un hôtel particulier construit entre 1787 et 1789, pour François-Claude Valence de la Minardière (1764-1829) selon un modèle parisien. Cette demeure fut rachetée à la fin du XIX<sup>e</sup> siècle par Joseph Déchelette, archéologue d'envergure européenne, pour qu'il y soit aménagé un musée. Le musée comprend : une aile d'archéologie essentiellement gallo-romaine ; une salle d'antiquités égyptiennes ; un remarquable ensemble de céramiques du XIV<sup>e</sup> au XXI<sup>e</sup> siècle dont la plus grande collection française de faïences révolutionnaires ; un espace dédié à l'art africain dans les combles.

- Exposition : « Venise au XIX<sup>e</sup> siècle, une ville entre deux histoires ». Au travers d'une soixantaine d'œuvres, pour l'essentiel des peintures, sera racontée l'histoire de la cité des Doges, à une période de profonds bouleversements. Tableaux de Boudin, Cross, Le Sidaner.

...

• Visites flash sur certains objets des collections liés à la citoyenneté ; en particulier les faïences révolutionnaires, la plus importante collection détenue par un musée français.

Gratuit sans inscription.

Sam, dim 10h – 11h, 11h – 12h, 12h – 13h, 13h – 14h, 14h – 15h, 15h – 16h, 16h – 17h, 17h – 18h.

## LOIRE - SAINT-ÉTIENNE MÉMORIAL DE LA RÉSISTANCE ET DE LA DÉPORTATION DE LA LOIRE

Plateau des Ursules, 9 rue du théâtre 42000 Saint-Étienne  
04 77 34 03 69 – [www.memorial-loire.fr](http://www.memorial-loire.fr)

### La Seconde Guerre mondiale dans la Loire : RÉSISTER

Lieu de mémoire de la Seconde Guerre mondiale et de transmission pour les jeunes générations. Deux expositions permanentes sont organisées pour suivre les événements de cette période dans la Loire : émergence et structuration de la Résistance, vie quotidienne des ligériens, buts et mécanismes de la déportation, témoignages de déportés.

• Visite guidée de l'exposition permanente consacrée à l'histoire de la Seconde Guerre mondiale dans la Loire.

Gratuit sans inscription.

Sam, dim 11h – 12h, 14h – 15h, 15h – 16h.

## LOIRE - FIRMINY MUSÉE DES SAPEURS POMPIERS DE LA LOIRE

10 rue de l'abattoir 42700 Firminy  
04 77 10 06 86

<http://pagesperso.orange.com/musee-pompier-loire>

Le musée des sapeurs-pompiers de la Loire s'inscrit avec le château des Bruneaux et l'espace Le Corbusier dans l'espace culturel de la Ville de Firminy. Sur plus de 1850 m<sup>2</sup> les matériels présentés retracent deux siècles de la vie de nos pompiers.

### Manœuvre à l'ancienne

• Démonstration d'une manœuvre à l'ancienne, des pompiers des années 1900. À l'aide d'une pompe à bras, une équipe du musée assure l'extinction d'un incendie, aidée par le public qui fait la chaîne avec les seaux en toile pour alimenter la pompe à bras.

Payant, sans inscription.

Sam 16h – 17h. Dim 16h – 17h.

## LOIRE - SAINT-ÉTIENNE MUSÉE DU VIEUX SAINT-ÉTIENNE

11-13 bis rue Gambetta – Hôtel de Villeneuve  
42000 Saint-Étienne  
04 77 25 74 32 - [www.vieux-saint-etienne.com](http://www.vieux-saint-etienne.com)

Le musée est installé dans un hôtel particulier du XVII<sup>e</sup> siècle (datant de 1658 environ) possédant des salles voûtées, des boiseries, un plafond à la française au rez-de-chaussée, des plafonds à caissons à fougères (XVII<sup>e</sup> siècle) et à caissons (XVIII<sup>e</sup> siècle) et des boiseries au premier étage.

• Exposition : Collections et citoyenneté. Les collections du musée vues par la citoyenneté... Divers documents sont sortis des réserves du musée : objets, photographies en lien avec la vie citoyenne de Saint-Étienne, ... maires, débats politiques, élections, etc.

Gratuit sans inscription.

Sam, dim 14h – 18h.

## HAUTE-LOIRE - CHAVANCIAC-LAFAYETTE CHÂTEAU DU MARQUIS DE LAFAYETTE

Le Bourg, 43230 Chavaniac-Lafayette  
04 71 77 50 32 - <http://chateau-lafayette.com>



Cette demeure seigneuriale, ancienne maison forte du XIV<sup>e</sup>, fut rebâtie au début du XVIII<sup>e</sup> puis restaurée par le marquis de Lafayette à la fin du XVIII<sup>e</sup>. L'association Mémorial Lafayette procédera à son réaménagement au début du XX<sup>e</sup>. C'est en ces lieux que le marquis de Lafayette, héros des deux mondes né en 1757, a passé son enfance. Le château sera la possession d'une association américaine, Mémorial Lafayette, de 1917 à 2008. Il est propriété départementale depuis 2009. Le château est au cœur d'un parc de 3 ha, aménagé par le fondateur de l'association (John Moffat) en s'inspirant des jardins d'Albert Kahn. Une muséographie retrace les grandes étapes de la vie du général et de ses proches, et permet de découvrir une rare collection de 14 panneaux de papier peint, éléments de décors du XVIII<sup>e</sup>.

• Visite commentée du château et du parc de Chavaniac-Lafayette par des guides du Pays d'art et d'histoire du Haut-Allier.

Gratuit, inscription obligatoire.

Nombre de places limité à 50 personnes.

Dim 10h – 11h, 14h – 15h, 17h – 18h.

## PUY-DE-DÔME - MOZAC CHÂTEAU DE PORTABÉRAUD OU FOLIE MERCIER

Rue Saint-Calmin, 63200 Mozac  
04 73 38 57 79 - [www.chateaudoportaberaud.com](http://www.chateaudoportaberaud.com)

### Visite libre du château de Portabéraud, ou la Folie Mercier

Le château de Portabéraud (ISMH) et ses jardins aménagés au XVIII<sup>e</sup> siècle, vous ouvrent ses grilles à la découverte de Gabriel Mercier, commanditaire des lieux et premier maire de Mozac.

• Venez flâner dans les jardins, découvrir le travail de restauration des statues (en cours) et écouter Pascal Piéra qui donnera une conférence sur Gabriel Mercier samedi 17 septembre à 18 h en partenariat avec le Pays d'art et d'histoire de Riom.

Monument Historique privé, votre billet d'entrée contribue à la sauvegarde, l'entretien et la restauration du site.

Sam 14h30 – 18h30. Dim 10h30 – 12h30, 14h30 – 18h30.

### Gabriel Mercier, maire de Mozac : conférence

Le domaine de Portabéraud, classé M.H. en 1998, aménagé au XVIII<sup>e</sup> siècle, grâce à Gabriel Mercier reflète la personnalité du commanditaire et traduit les aspirations d'une époque. Celui qui fut le premier maire de Mozac a su administrer sa commune en préservant son patrimoine.

Tarif : 4€, gratuit pour les moins de 18 ans.

Sam 18h – 19h.



## PUY-DE-DÔME - LA MOUTADE SALLE DU DOMAINE

63200 La Moutade  
04 73 38 99 94

### La naissance de la citoyenneté

L'association Ô Temps jadis Patrimoine & Traditions se propose de faire découvrir l'histoire de la citoyenneté et l'évolution du patrimoine de la Révolution à nos jours.

- Exposition, scénettes animées, patrimoine et animations avec la chorale des Gaperons rouges.
- La Marseillaise par les élèves de l'école – Sam 15h.
- Chorale « Les Gaperons Rouges » – Dim 15h.

Gratuit sans inscription.  
Sam 10h – 12h, 14h30 – 18h30.  
Dim 10h – 12h, 14h30 – 18h30.

## PUY-DE-DÔME - RANDAN DOMAINE ROYAL

Place Adélaïde d'Orléans 63310 Randan  
04 70 41 57 86 - [www.domaine-randan.fr](http://www.domaine-randan.fr)

Villégiature créée à partir de 1821 pour Louis-Philippe d'Orléans, futur roi des Français, et sa sœur Adélaïde d'Orléans. Dans un parc romantique de 100 ha, les vestiges du château, l'aile des cuisines, la chapelle, l'orangerie et les dépendances témoignent des innovations technologiques de la première moitié du XIX<sup>e</sup> siècle et de la vie quotidienne de la famille d'Orléans, propriétaire des lieux jusqu'en 1958. Présentation de meubles et d'objets récemment restaurés ou acquis, provenant de collections du domaine.

### Souvenir d'un hôpital de guerre, 1914-1918

• Exposition photographique. Durant la Première Guerre mondiale, à l'initiative d'Isabelle d'Orléans (1846-1919), comtesse de Paris et propriétaire du domaine de Randan, un hôpital de 24 lits est aménagé dans les dépendances du château. Placé sous l'égide de la Croix-Rouge, cet établissement accueille de septembre 1914 à février 1919 des centaines de soldats blessés. Le jeune médecin de l'hôpital, Paul Fayolle, a pris tout au long de la guerre des photographies des soldats en convalescence à Randan. Quelques-unes de ces images inédites ont été retrouvées et sont présentées sur les lieux mêmes où était établi l'hôpital.

Gratuit sans inscription.  
Sam, dim 10h – 18h.

## PUY-DE-DÔME - RIOM SALLE DU TRIBUNAL – MAISON DES ASSOCIATIONS

27 place de la Fédération 63200 Riom  
04 73 38 99 94

### Marianne, quels symboles pour quelles Républiques ?

• Conférence par Françoise Fernandez, historienne, présidente des Amis des musées de Riom Communauté. Revisiter et comprendre les symboles de la République et de ses valeurs à travers des représentations de Marianne depuis 1792 jusqu'à nos jours. Bustes, statues monumentales, monnaie, philatélie, caricatures, dessins de presse... Quels symboles pour Marianne ? Pour quelles valeurs de la République ?

Gratuit sans inscription.  
Sam 18h – 19h.

## RHÔNE - BEAUJEU MUSÉE DES ARTS ET TRADITIONS POPULAIRES MARIUS AUDIN

Place de l'hôtel de ville 69430 Beaujeu  
04 74 69 22 88



Le musée est installé dans une ancienne propriété privée (XVIII<sup>e</sup> siècle). L'ensemble des collections couvre : les vestiges historiques, l'habitat, la vie rurale, l'école, l'hôpital, avec une collection spéciale de poupées de mode.

- Exposition : « La citoyenneté a de multiples formes ».
- Présentation d'exemples de formes de citoyenneté dans l'histoire et dans notre vie locale.
- Exposition.

Gratuit, sans inscription.  
Visites limitées à 30 personnes, de 7 à 99 ans.  
Sam, dim 10h – 12h, 15h – 18h.

## RHÔNE - SAINT-ROMAIN-EN-GAL MUSÉE GALLO-ROMAIN

RD 502 69560 Saint-Romain-en-Gal  
04 74 53 74 01 - [www.musees-gallo-romains.com](http://www.musees-gallo-romains.com)

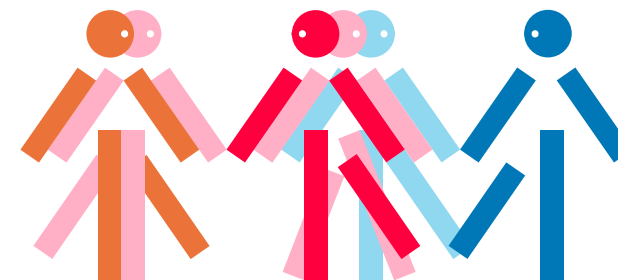


Découvert en 1967 lors d'un projet de construction d'un lycée, le site archéologique de Saint-Romain-en-Gal s'étend sur la rive droite du Rhône, face à la ville de Vienne (Isère). Les fouilles ont mis à jour de nombreux vestiges gallo-romains appartenant à un quartier de la Vienne antique : maisons, entrepôts, ateliers de poterie ainsi que des édifices exceptionnels comme la maison des Dieux Océan, remarquable par son ampleur, ses bassins et ses mosaïques. Construit sur pilotis au bord du fleuve, sur le site même par les architectes Philippe Chaix et Jean-Paul Morel, le musée archéologique ouvert en 1996 par le département du Rhône met en relation les vestiges apparents. Le mobilier découvert et les résultats de la recherche expliquent la géographie du site, son passé gallo-romain de quartier résidentiel et artisanal ainsi que les modes de vie de ceux qui l'ont habité. Le musée abrite également un atelier de restauration de mosaïques et de peinture antiques, créé en 1981 en liaison avec le programme d'aménagement du site.

### « Citoyenneté, patrimoine et expressions artistiques »

- Visites commentées du site archéologique et des collections du musée sur le thème « Patrimoine et citoyenneté ».
- Visites des réserves archéologiques.
- Visites de l'Atelier de restauration de mosaïques.

Gratuit, inscription recommandée.  
Sam, dim 10h – 18h.



## RHÔNE - SAVIGNY MUSÉE LAPIDAIRE DE L'ABBAYE

Rue de l'abbaye 69210 Savigny  
06 80 57 92 52 - [www.savigny-en-lyonnais-patrimoine.fr](http://www.savigny-en-lyonnais-patrimoine.fr)

- Visite commentée.
- Exposition-conférence « L'eau pour la vie », « L'eau citoyenneté » un patrimoine à conserver...
- Expo-conférence sur l'eau et les moulins à Savigny.
- Panneaux d'informations sur l'eau et sur l'histoire et l'évolution des cours d'eau. Cette exposition est composée de panneaux traitant chacun des thèmes de l'eau et du patrimoine :
  - L'eau, un enjeu majeur – Cartes de Savigny et des moulins disparus.
  - La rivière, un écosystème complexe avec des photos de la faune disparue.
  - La faune de notre cours d'eau avec des photos de la faune disparue.
  - La zone humide, un milieu aquatique remarquable.
  - La pollution due aux produits chimiques et l'évolution des pratiques agricoles.
  - L'eau et le Patrimoine – Servitude de l'Abbaye de Savigny, droits seigneuriaux... l'importance de la préservation de la ressource.

Gratuit, sans inscription, de 6 à 99 ans.  
Sam, dim 15h – 17h30.

## SAVOIE - CHAMBÉRY HÔTEL DE CORDON – CENTRE D'INTERPRÉTATION DE L'ARCHITECTURE ET DU PATRIMOINE

71 rue Saint-Réal 73000 Chambéry  
04 79 70 15 94 - [www.mairie-chambery.fr](http://www.mairie-chambery.fr)

Le Centre d'interprétation de l'architecture et du patrimoine de Chambéry prend place dans un ancien hôtel particulier, l'hôtel de Cordon. Construit au XVI<sup>e</sup> siècle, ses façades principales et son organisation intérieure ont été remaniées au XVIII<sup>e</sup> siècle.

### La Révolution à Chambéry

- Visite guidée de la ville sur les pas des révolutionnaires.

Gratuit, sans inscription.  
Sam 17h – 18h30.

## SAVOIE - MOÛTIERS MAISON DE LA COOPÉRATION INTERCOMMUNALE

### Quai de la république 73181 Moûtiers

#### Deux lieux de pouvoir mouëtiers : la Maison de la coopération intercommunale et l'ancienne mairie

Inauguration de deux lutrins du patrimoine retraçant l'histoire et présentant l'architecture de deux bâtiments patrimoniaux liés à la vie civique de la commune et de la vallée. L'actuelle Maison de la coopération intercommunale fut tout d'abord le tribunal de Moûtiers, lui-même construit en 1874 sur l'emplacement d'un ancien couvent des Clarisses transformé en caserne et prisons par la Révolution avant d'abriter une auberge. Lorsque la Savoie devint française, plusieurs projets architecturaux furent conçus avant d'aboutir au bâtiment actuel caractéristique de l'architecture néoclassique des bâtiments officiels de la III<sup>e</sup> République. L'ancienne mairie, située à proximité dans la rue Sainte-Marie, a été le siège de l'administration communale du 1<sup>er</sup> Empire jusqu'en 1911, avec des travaux de restructuration du bâtiment en 1820.

- Visite commentée.

Gratuit, sans inscription, de 5 à 99 ans.  
Sam 11h – 12h.



## SAVOIE - SAINT-MAURICE-DE-ROTHERENS RADIO-MUSÉE GALLETTI

95, route Galletti 73240 Saint-Maurice-de-Rotherens  
04 76 31 76 38 – [radio.galletti@orange.fr](mailto:radio.galletti@orange.fr)  
[www.radio-musee-galletti.com](http://www.radio-musee-galletti.com)

### Galletti... citoyen européen, citoyen du monde

À partir de l'histoire de Galletti, 100 ans d'histoire des communications. Galletti, pionnier méconnu de la télégraphie sans fil apparaît rétrospectivement comme un citoyen européen avant l'heure, voire même un citoyen du monde.

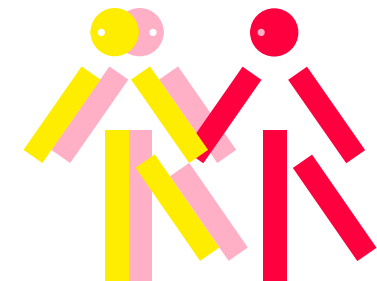
Dévoué à l'intérêt public en matière de communications, il a collaboré avec les italiens, britanniques, allemands, suisses, américains et russes. En France, et plus particulièrement en avant pays savoyard, il réalisa son œuvre la plus importante : une puissante station et une immense antenne « harpe » aboutissant à Saint-Maurice-de-Rotherens, lieu où un musée lui est consacré.

- Visite commentée.

Dans ce musée, découverte de la vie et l'œuvre de Galletti :

- Sa station de télégraphie sans fil dans la tourmente de la Guerre de 1914.
- 100 ans d'histoire de la TSF et de la radio.
- 100 ans d'histoire du téléphone.

Gratuit, sans inscription, à partir de 5 ans.  
Sam, dim 15h – 18h.





SAVOIE - CHAMBÉRY  
**LES CHARMETTES, MAISON  
DE JEAN-JACQUES ROUSSEAU**

890 chemin des Charmettes 73000 Chambéry



**Chanson citoyenne**

Intervention musicale autour de la citoyenneté. Venez découvrir les Charmettes et explorer le thème de la citoyenneté en chanson !

- Spectacle.

Gratuit, sans inscription.

Dim 14h30 – 16h.

**Visite accompagnée**

Découverte de la maison et des jardins.

Sam 16h – 17h30. Dim 11h – 12h30.

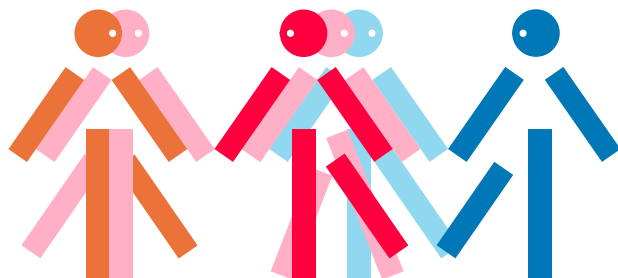
**Balade citoyenne**

Promenade et échanges autour de la citoyenneté. Les Charmettes, maison de Jean-Jacques Rousseau, proposent une discussion promenade autour de Jean-Jacques Rousseau et la citoyenneté.

- Circuit.

Gratuit, sans inscription.

Sam 14h – 16h.



HAUTE-SAVOIE - ANNECY  
**ARCHIVES DÉPARTEMENTALES  
DE LA HAUTE-SAVOIE**

37 bis avenue de la plaine 74000 Annecy  
04 50 33 20 80 - [www.archives.hautsavoie.fr](http://www.archives.hautsavoie.fr)

**« Florilège de documents médiévaux des archives  
départementales de la Haute-Savoie »**

**NOUVEAUTÉ 2016**

L'année 2016 est marquée par le 600e anniversaire de l'élévation de la Savoie en duché en 1416. Le 19 février 1416, Amédée VIII de Savoie est élevé à la dignité ducal par le roi des Romains Sigismond. Le règne de ce premier duc marque l'apogée politique de l'état savoyard médiéval. Dans le cadre de cette commémoration, la direction des archives départementales de la Haute-Savoie présente à travers cette exposition un florilège de documents médiévaux conservés dans ses fonds.

- Exposition. Gratuit, sans inscription.

Sam, dim 9h30 – 12h30, 13h30 – 18h.

**« Rien à cacher ! »**

- Visite guidée des bâtiments et des lieux non accessibles au public. Présentation des missions des archives départementales.

Groupe limité à 15 personnes. Durée : 1h15.

Départs réguliers de 9h45 à 11h et de 14h à 16h30.

- Visite commentée. Gratuit, inscription obligatoire.

Sam, dim 9h45 – 12:15, 14h – 17h45.

**« Rien à cacher ! » Jeune public**

- Visite guidée dédiée au jeune public.

Groupe limité à 15 personnes. Durée : 1 h, 15.

Départ à 14h30 samedi et dimanche.

- Visite commentée. Gratuit, inscription obligatoire.

Sam, dim 14h30 – 15h45.

**« Faire l'histoire de sa maison ».**

- Présentation des documents conservés aux archives pour établir l'histoire de sa maison, identifier les documents et savoir les exploiter.

Groupe limité à 6 personnes. Durée : 1h15.

- Atelier. Gratuit, inscription obligatoire.

Sam, dim 11h – 12h15, 16h – 17h15.

**« Découvrir les comptes de châtelainies »**

**NOUVEAUTÉ 2016**

Des rouleaux pour écrire l'histoire : Que sont les comptes de châtelainies des comtes de Genève ? Quelles informations apportent-ils aux chercheurs sur la vie au Moyen Âge ?

Groupe limité à 10 personnes. Durée : 45 min.

- Atelier. Gratuit, inscription obligatoire.

Sam, dim 10h30 – 11h15, 14h – 14h45, 16h – 16h45.

**« Restaurer pour conserver »**

Découverte, à travers des démonstrations, des principales étapes de la restauration des documents d'archives.

Groupe limité à 12 personnes. Durée : 45 min.

- Atelier. Gratuit, inscription obligatoire.

Sam, dim 10h – 10h45, 16h – 16h45.

**« Un patrimoine virtuel ? »**

Comprendre l'impact des nouvelles technologies dans un service d'Archives départementales.

Groupe limité à 6 personnes.

Durée : 25 min le samedi et 45 min le dimanche.

Comprendre l'impact des nouvelles technologies, les chantiers et le travail de numérisation, à travers des démonstrations. Présentation de matériel et explications relatives aux propriétés d'un fichier numérique (le dimanche).

- Atelier

Gratuit, inscription obligatoire.

Sam 10h – 10h25, 11h – 11h25, 14h – 14h25, 15h – 15h25, 16h – 16h25, 17h – 17h25.

Dim 10h – 10h45, 11h – 11h45, 14h – 14h45, 15h – 15h45, 16h – 16h45, 17h – 17h45.

**Salle de lecture et lieux habituellement accessibles au public**

- Visite libre.

Gratuit, sans inscription.

Sam, dim 9h30 – 12h30, 13h30 – 18h.

## HAUTE-SAVOIE - ANNECY CONSERVATOIRE D'ART ET D'HISTOIRE

18 avenue du Trésum 74000 Annecy  
04 50 33 23 60 - [www.hautesavoieexperience.fr](http://www.hautesavoieexperience.fr)



### Projection de deux épisodes de « Résistance dans les Alpes » et présentation d'un ouvrage publié dans le cadre du réseau MEMORHA

Projection de deux épisodes de "Résistance dans les Alpes" réalisé par Bernard Favre. La projection sera suivie de la présentation de l'ouvrage "Prendre le maquis". La présentation de l'ouvrage "Prendre le maquis" par Philippe Hanus, représentant du réseau MEMORHA.

- Projection .  
Gratuit, inscription obligatoire.  
Dim 15h – 16h, 16h – 17h.

### Découverte du centre de ressources documentaires dédiées à la Seconde Guerre mondiale

Découverte du centre de ressources documentaires dédiées à la Seconde Guerre mondiale et du concours national de la Résistance et de la Déportation. Une visite du centre de ressources documentaires permettra aux visiteurs de découvrir une sélection d'ouvrages et de documents d'archives en lien avec la thématique de la citoyenneté. Elle sera complétée par une exposition et la projection de la cérémonie de remise des prix du concours national de la Résistance et de la Déportation et une sélection de travaux d'élèves de collège et lycée réalisés dans le cadre de cet événement.

- Visite commentée.  
Gratuit, inscription obligatoire  
Sam 14h30 – 15h30, 15h30 – 16h30, 16h30 – 17h30.  
Dim 14h30 – 15h30, 15h30 – 16h30, 16h30 – 17h30.

### Le conservatoire, toute une histoire

- Découvrez l'histoire du conservatoire d'art et d'histoire et de la bibliothèque du grand séminaire. A l'issue de la visite, l'académie salésienne propose une présentation de ses archives.  
Gratuit, inscription obligatoire  
Sam 10h30 – 11h30, 11h30 – 12h30, 14h30 – 15h30, 16h – 17h.

### Visite libre du conservatoire d'art et d'histoire sur le thème « Patrimoine et citoyenneté »

Des collections « inédites » témoignant de la notion de citoyenneté par le biais du thème de l'engagement (archives et objets des collections) seront présentées aux publics.

L'accent sera plus particulièrement mis sur les collections nouvellement restaurées.

- Visite libre.  
Gratuit, sans inscription.  
Sam, dim 10h – 18h.

### Visite libre du conservatoire d'art et d'histoire

Visite libre des salles de réception et de la galerie, présentation d'œuvres des collections départementales.

- Visite libre.  
Gratuit, sans inscription.  
Sam, dim 10h – 18h.

### Présentation de l'académie salésienne

Présentation de l'association avec une présence de publications et de quelques documents d'archives

- Visite commentée.  
Gratuit, sans inscription.  
Sam 10h30 – 11h30, 14h30 – 15h30.  
Dim 10h30 – 11h30, 14h30 – 15h30.

### La collection de l'AFCA, une vision internationale de l'animation

- Visite commentée pour découvrir la collection de l'Association française du cinéma d'animation (AFCA), les documents originaux de ses archives aux collections des musées de l'agglomération d'Annecy.

En 2015, l'Association française du cinéma d'animation (AFCA) a décidé de confier les documents originaux de ses archives aux collections des musées de l'agglomération d'Annecy. Pour saluer cet événement et à l'occasion du festival international du film d'animation, l'univers du cinéma d'animation dresse un panorama de la richesse et de la diversité de ce fonds en mettant l'accent sur sa dimension internationale, reflet de l'engagement de l'AFCA en faveur d'un art du mouvement sans frontière.

Gratuit, sans inscription.  
Sam, dim 14h30 – 15h30.

### Univers du cinéma d'animation

Espace permanent consacré au cinéma d'animation

- Visite libre.  
Gratuit, sans inscription, à partir de 6 ans.  
Sam, dim 10h30 – 18h.



# ACTION CITOYENNE

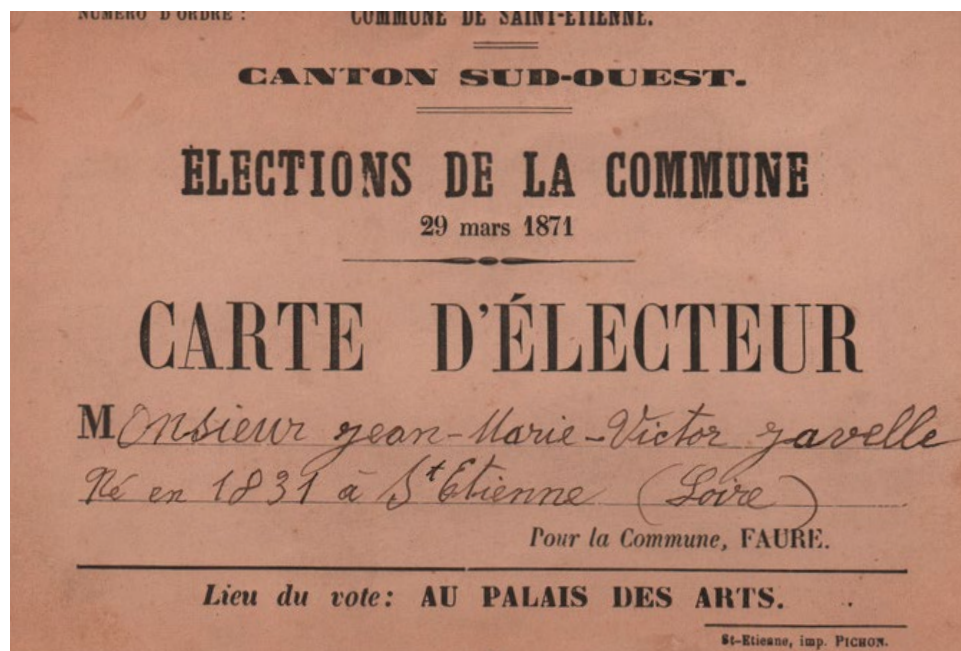
Le patrimoine culturel est l'un des domaines où se mobilisent le plus en France, à côté des problématiques sociales et humanitaires, le bénévolat et l'engagement associatif. Les associations patrimoniales œuvrent dans différents domaines. Chaque citoyen peut s'engager dans la préservation du patrimoine commun, soit comme propriétaire privé d'un immeuble soucieux de l'entretenir dans le respect de sa conception initiale et de contribuer ainsi à la qualité du cadre de vie ; soit comme élu, membre de conseil municipal, communautaire, départemental ou régional, en veillant à la conservation et à la mise en valeur du patrimoine de la collectivité et en aidant les autres propriétaires ; soit encore dans son cadre professionnel : les agents des administrations nationales ou locales en charge du patrimoine culturel sont souvent des passionnés, qui ne comptent pas leur temps.

DRÔME - VESC  
**VIEUX VILLAGE**

26220 Vesc

**Action citoyenne**

- Exposition de photos et récits.
- Visite libre, Gratuit sans inscription.  
Sam, dim 10h – 19h.



Loire - Saint-Étienne - Musée du vieux Saint-Étienne © Musée du vieux Saint-Étienne

## DRÔME - VALAURIE MAISON DE LA TOUR

1 rue des écoles 26230 Valaurie  
04 75 96 01 29 - [www.maison-de-la-tour.fr](http://www.maison-de-la-tour.fr)

La maison de la tour est un lieu de caractère où se déroule, tout au long de l'année, des expositions de peintures, sculptures, dessins, photographies, mais également des spectacles, concerts, lectures, théâtre, chorale etc...

### Le citoyen, acteur du patrimoine

- Parcours d'art et d'histoire, témoignage de la participation du citoyen à la création du patrimoine.
- Visites commentées.  
Sam 11h. Dim 17h.
- Exposition Pascale Louise et Marine Favennec.  
Sam, dim 10h30 à 12h30 et 14h à 18h30.
- Visite libre  
Sam, dim 10h30 à 12h30 et 14h à 18h30.  
Gratuit sans inscription.

## ISÈRE - THEYS LE VILLAGE DE THEYS

Salle Belledonne, 38570 Theys  
06 83 50 77 90 - <http://theyspatrimoine.blogspot.com>

### Ecole et vie citoyenne à Theys au XIX<sup>e</sup> et XX<sup>e</sup> siècles

Découverte de diverses expressions de la citoyenneté.

- Animations et expositions sur l'école, la vie municipale, les coutumes et l'entraide sociale, la vie associative...  
Theys Patrimoine et Le Tarinoscope proposent à travers des ateliers et expositions, notamment de photos anciennes, un parcours-découverte des divers aspects de la vie citoyenne à Theys depuis 200 ans.
- Animations dans une salle de classe à l'ancienne.
- Histoire des associations du village.
- Photos anciennes des conscrits, des pompiers, des conseils municipaux etc.
- Ateliers divers

Gratuit, sans inscription, à partir de 6 ans.  
Sam 10h – 19h.

## ISÈRE - SAINT PIERRE D'ALLEVARD LES BÂTIMENTS CITOYENS DE CRÊTS EN BELLEDONNE

École maternelle  
Rue des écoles  
38830 Saint Pierre d'Allevard  
04 76 45 11 10

- Circuit commenté par des intervenants locaux, visite de bâtiments, expositions ...  
Une visite le matin et une l'après-midi  
Gratuit, sans inscription.  
Dim 9h30 – 12h30, 14h – 17h.

## LOIRE - PÉLUSSIN LE MOULINAGE DES RIVIÈRES

9 route du pont 42410 Pélussin  
06 73 67 56 45

### Café-débats au moulinage des rivières

Des gestes citoyens qui sauvent notre patrimoine et créent l'emploi local

- Samedi à 15h, café-débat : « Nouvelles formes pour travailler et coopérer aujourd'hui ».
- Dimanche à 15h, café-débat : « Le financement citoyen et participatif au service des initiatives locales ».
- Lancement de la campagne de financement participatif pour l'achat du moulinage : apéritif musical à partir de 18h le samedi.

- Visites commentées du moulinage et de ses abords.
- Exposition artistique « Ensemble ! » dans la grande « salle des verrières » de l'ancienne fabrique de fil de soie.  
Visite libre et visite commentée de l'exposition à 16h les deux après-midis par Catherine de Robert, plasticienne et membre de l'association Le moulinage des rivières.  
Avec buvette.

Gratuit, sans inscription.  
Sam, dim 14h – 19h.

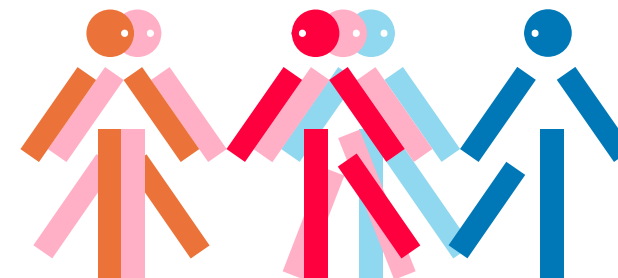
## LOIRE - SAINT-ÉTIENNE GRANDE MOSQUÉE MOHAMMED VI

64 rue Dr Henri et Bernard Muller 42000 Saint-Étienne  
04 77 93 26 53 - <http://lagmse.com>

### Lumière sur la grande mosquée Mohammed VI – Visites guidées et Expo citoyenne & lecture publique

La grande mosquée Mohammed VI est un monument impressionnant par sa décoration et la finesse de son exécution. Elle est aujourd'hui un monument des arts et de la culture à Saint-Étienne.

- Des visites guidées de l'édifice avec des animateurs qui accompagneront les groupes tout au long de la journée, ainsi qu'un stand de discussions et d'échanges autour d'un verre de thé, sous une tente Caïdale aménagée à cet effet.
- Des expositions d'artisanat (démonstrations de savoir-faire, de matériaux...) seront présentées dans l'esplanade de la mosquée, en partenariat avec le ministère de l'Artisanat du royaume du Maroc.
- Pour répondre à la thématique "Patrimoine et Citoyenneté", la grande mosquée Mohammed VI propose le projet « Appartenances, la jeunesse déclare son amour à la France » : une exposition de photographies d'art et une lecture publique de textes réalisés par un groupe de jeunes issus de la classe ados des activités culturelles de la mosquée, en partenariat avec l'association Lumière.  
Tenue correcte demandée.  
Sam, dim 9h – 13h, 14h30 – 20h.



---

## LOIRE - SAINT-ÉTIENNE TEMPLE PROTESTANT

21 rue Elisée Reclus 42000 Saint-Étienne  
04 77 32 76 78 - [www.protestants42.org](http://www.protestants42.org)

OUVERTURE EXCEPTIONNELLE



### Visite libre du temple de l'Église protestante unie de France XIX

Le temple de l'Église protestante unie a une valeur architecturale et esthétique représentative de l'art du Second Empire, avec une grande homogénéité de l'ensemble.

- Visite libre.

Gratuit, sans inscription.  
Sam 14h30 – 17h30.

### Table ronde: « Protestants et citoyens : engagés ! »

En présence de protestants représentants d'associations engagées : La Cimade, LICRA...

Gratuit, sans inscription.  
Sam 18h – 20h.

---

## PUY-DE-DÔME - THIERS USINE DU MAY

83 avenue Josph Clausat 63300 Thiers  
04 73 80 44 59 - [www.thiers.fr](http://www.thiers.fr)

### Un nouveau souffle pour l'usine du May

• Week end d'animations et d'échanges autour du devenir de l'usine du May : exposition, conférence, projections, café-débat, l'occasion de se questionner sur la culture citoyenne. Au cœur de ces problématiques, le devenir de l'usine du May en sera le point d'orgue.

Gratuit, sans inscription.  
Sam, dim 14h – 18h.

---

## PUY-DE-DÔME - CLERMONT-FERRAND HÔTEL DE LA CHANTERIE

2 rue Montorcier 63100 Clermont-Ferrand  
04 73 98 50 74 - [www.conservatoire-chanterie.fr](http://www.conservatoire-chanterie.fr)



### Exposition : « La pérennisation des savoir-faire un acte citoyen, retour sur 150 ans d'histoire de l'entreprise Louis Geneste »

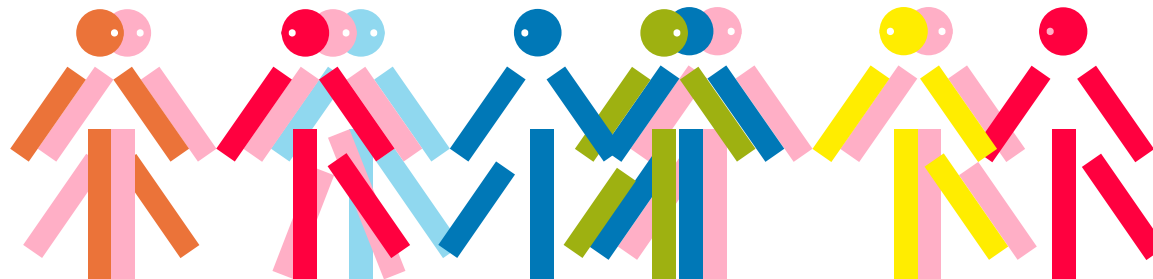
Tout a commencé sur les flèches de la cathédrale de Clermont en 1866. Aujourd'hui, en 2016 les savoir-faire des Geneste perdurent, tailleurs de pierre depuis cinq générations.

- Une exposition de documents d'archives et de photographies ainsi qu'une visite guidée retracent l'histoire de l'entreprise Louis Geneste, spécialiste de la maçonnerie taille de pierre depuis 1866.

L'entreprise Louis Geneste fait partie du patrimoine culturel auvergnat et signe les plus belles restaurations de la région depuis 150 ans.

En 2016 les compagnons de la maison Geneste restaurent la façade de l'hôtel de la Chanterie et montrent qu'ils sont les dignes héritiers de leurs ancêtres.

Sam, dim 10h – 17h.





# LES OUVERTURES EXCEPTIONNELLES

Voici une sélection de lieux ouverts au public exclusivement à l'occasion des Journées européennes du patrimoine.



Ain - La Chapelle-du-Châtelard - Château des Creusettes © Dombes Tourisme

---

## AIN - LA CHAPELLE-DU-CHÂTELARD CHÂTEAU DES CREUSETTES

988 route de Villars les Dombes  
01240 La Chapelle-du-Châtelard  
06 78 70 72 93 - <http://chateaudescreusettes.fr/>

Construit en 1860 par l'industriel lyonnais Alfonse Clément-Desormes, il se situe dans les Dombes, à mi-distance entre Lyon et Genève. La demeure de briques rouges avec sa toiture en tuiles vernissées a été entièrement rénovée afin de retrouver de son lustre d'antan. Longé par une rivière, la Chalaronne, le château est entouré de jardins à la française ainsi que de parcs animaliers.

- Visite libre

Gratuit, sans inscription.

Dim 18 14h – 18h.

- Lectures de poèmes sur la Dombes

Auteur de poésies depuis 2000 sur des thèmes régionaux, Jean-Luc Gonin est inspiré par la nature, les paysages, les villages de la région dont il est natif : la Dombes, le Val de Saône, le Beaujolais.

Gratuit, sans inscription.

Dim 14h – 18h.



## AIN - CHAZEY-SUR-AIN CHÂTEAU

Rue du château 01150 Chazey-sur-Ain  
04 74 61 96 40  
www.cc-plainedelain.fr

Chaque année, à l'occasion des Journées du patrimoine, la communauté de communes de la Plaine de l'Ain ouvre les portes de son château à Chazey-sur-Ain. Le parc qui l'entoure accueille l'artisanat ainsi que la vie quotidienne et militaire de l'époque médiévale.

- Visite libre.
- Visite commentée.
- Exposition.
- Spectacle.
- Démonstration de techniques, savoir-faire.

Gratuit, sans inscription.  
Sam 15h – 21h, dim 10h30 – 18h.

## AIN - ROSSILLON ÉGLISE SAINT-PIERRE

Place Joseph Barrier 01510 Rossillon  
06 23 51 44 94 – 04 79 81 81 49

### Église de Rossillon

Dés 1106, l'église de Rossillon a été agrandie à plusieurs reprises et garde dans son architecture les traces de ces différentes modifications, notamment une belle chapelle du XV<sup>e</sup> siècle. Cet édifice fait l'objet depuis plusieurs décennies de toutes les attentions de la commune et de nombreux travaux ont été entrepris. Le bâtiment, les peintures du chœur ainsi que divers objets sont protégés au titre des monuments historiques, comme la statue en bois polychrome représentant Sainte-Catherine datant du XVI<sup>e</sup> siècle.

- Visite commentée (durée 1h).
- Gratuit, inscription recommandée.  
Contact : M. Georges Bouvier 06 23 51 44 94.  
Sam, dim 10h30, 11h30, 14h30, 15h30.

### La statue de Saint Pierre

En 2006, ARC-Nucléart (atelier appartenant au CEA de Grenoble) dans le cadre d'un concours organisé en partenariat avec l'association des maires de France, procédait à la restauration à titre gracieux de la statue Sainte-Catherine, laquelle est exposée depuis juin 2010 sous chasse sécurisée. Fort de cette expérience, le conseil

municipal a décidé de poursuivre dans cette voie en proposant la restauration d'une autre statue, elle aussi en bois polychrome : la statue de Saint-Pierre, le patron de la paroisse.

Sam, dim 10h30 – 12h30, 14h30 – 16h30.

## AIN - CHÂTILLON-SUR-CHALARONNE CINÉMA L'ETOILE

Rue Alphonse Baudin 01400 Châtillon-sur-Chalaronne  
<http://cinemalettoile01.cine.allocine.fr/infos-pratiques/plan-acces.html>  
cine.chatillon01@orange.fr

- Projection du film "Le grand musée" en collaboration avec le musée "Tradition et Vie".

Payant : 4€.  
Sam 21h – 22h30.

## AIN - SAINT-DIDIER-DE-FORMANS CHAPELLE DU VIEUX BOURG

01600 Saint-Didier-de-Formans  
mairie.stdidierdeformans@wanadoo.fr

La chapelle actuelle date de 1610 et remplace une ancienne chapelle de 1373 détruite par Jacques de Bernoud. En 1857 l'ancienne église est détruite, mais la chapelle est conservée. L'objectif d'une association de Saint-Didier serait de la doter d'une nouvelle toiture. Des fouilles ont été faites pour retrouver les vestiges de la première chapelle : un caveau a même été découvert.

- Visite commentée.
- Animations.

Gratuit, sans inscription.  
Dim 14h – 18h.

## AIN - CRESSIN-ROCHEFORT ÉGLISE

01350 Cressin-Rochefort

Ouverture exceptionnelle de cette charmante église de style ogivale, construite en 1871 et décrite comme l'une des plus gracieuses du Bugey.

- Entrée libre

Gratuit, sans inscription.  
Sam, dim 9h – 18h.

## ALLIER - MOULINS HÔTEL DE GARIDEL-THORON

7 rue Diderot 03000 Moulins  
06 08 16 89 10

Monument historique, l'hôtel d'époque Régence est remarquable par la qualité des ferronneries et des sculptures de sa façade.

La visite comporte une présentation historique et architecturale de l'hôtel, une visite du vestibule et de l'escalier à la française, une explication de la vie domestique d'une demeure aristocratique au XVIII<sup>e</sup> siècle.

- Visite commentée : durée 30 minutes.
- Gratuit, sans inscription.  
Sam 9h – 12h.

## ALLIER - MOULINS MAISON DE L'ÉCOLOGIE NUMÉRIQUE

1 place de l'ancien palais 03000 Moulins  
07 78 68 61 04 - <http://maison-ecologie-numerique.org>

- Exposition à la Maison de l'écologie numérique. Située au cœur du quartier historique de Moulins, la Maison de l'écologie numérique est un lieu unique en France consacré au patrimoine numérique, ordinateurs, consoles, jeux vidéos, jouets... Dans le cadre de la préfiguration du projet, présentation d'une partie de la collection.

Sam, dim 14h30 – 18h30.

## ALLIER - VICHY OPÉRA DE VICHY

1 rue du casino 03200 Vichy  
04 70 30 50 30 - [www.opera-vichy.com](http://www.opera-vichy.com)  
[www.ville-vichy.fr/decouvrir-et-sortir/culture/opera-de-vichy](http://www.ville-vichy.fr/decouvrir-et-sortir/culture/opera-de-vichy)

### Salle de l'opéra

Visite commentée de la grande salle de l'opéra de Vichy, œuvre de Charles le Cœur, Lucien Woog et Jules Simon, inaugurée en 1903. Joyau architectural, la salle de l'opéra (la plus grande de province à son ouverture) est le fruit de l'agrandissement

...

au début du XX<sup>e</sup> siècle du casino-théâtre de Vichy. Le nouvel édifice s'insère dans la construction initiale dont il double la surface.

Œuvre de Charles Lecœur, de Lucien Woog et de Jules Simon, ce grand théâtre, parfait exemple d'art nouveau, présente dans une harmonie or et ivoire, une merveilleuse décoration de masques, de lyres, de visages et de fleurs, du peintre décorateur parisien Léon Rudnicki.

Depuis sa restauration en 1995, il propose également une saison d'hiver et attire chaque année les amoureux de la musique, la danse ou le théâtre.

- Conférence.
- Visite libre.

Informations : 08 25 77 10 10.

Dim 14h – 18h.

#### Concert de l'orchestre d'harmonie de Vichy

- Concert sous la marquise du palais des congrès-opéra.

Dim 16h – 18h.

### ARDÈCHE - RUOMS

#### NÉOVINUM VIGNERONS ARDÉCHOIS

Boulevard de l'Europe unie, 07120 Ruoms

04 75 39 98 08 – [bpetit@uvica.fr](mailto:bpetit@uvica.fr)

[www.neovinum.fr](http://www.neovinum.fr)

[www.facebook.com/neovinum/](https://www.facebook.com/neovinum/)

#### Rendez-vous chez les vigneron ardéchois

Visite exceptionnelle et gratuite du site industriel (chai, chaîne d'emballage et stockage) ainsi que du parcours scénographié.

- Visite du site industriel.  
Sam 11h. Dim 11h – 16h.
- Espace scénographié.  
Sam, dim 10h, 11h, 15h, 16h, 17h.

Gratuit, inscription obligatoire.

Sam, dim 10h – 12h, 15h – 18 h.

### ARDÈCHE - LE TEIL

#### COMPAGNIE EMILIE VALANTIN

15 rue du travail Espace Aden, bâtiment B

07400 Le Teil

04 75 01 17 61 - [www.cie-emilievalantin.fr](http://www.cie-emilievalantin.fr)

[www.facebook.com/CompagnieEmilieValantin](https://www.facebook.com/CompagnieEmilieValantin)

#### Marionnettes et patrimoine

La compagnie Emilie Valantin a célébré en 2015 plus de 40 ans de création. Fondée en 1975 à Montélimar, sous le nom de « Théâtre du Fust », nom du quartier ancien du premier atelier, la compagnie de marionnettistes, dirigée par Emilie Valantin, a d'abord progressé, avec l'aide du département de la Drôme, de la région Rhône-Alpes et, dès 1981, du ministère de la Culture. Le spectacle en soliste "La disparition de Pline", sur des textes du philosophe Clément Rosset, co-produit par la Villa Gillet à Lyon, ouvre à la compagnie les portes de la programmation officielle du festival d'Avignon en 1995 pour "J'ai gèné et je gènerai" sur des textes de Daniil Harms.

- Visite libre.
- Visite commentée.
- Exposition.

Gratuit, sans inscription.

Sam, dim 10h – 18h.

### CANTAL - AURILLAC

#### HÔTEL ROGER-DUCOS

12 rue Arsène Vermeuzouze 15000 Aurillac

04 71 43 21 69 – [srha@free.fr](mailto:srha@free.fr)

[www.haute-auvergne.org](http://www.haute-auvergne.org)

- Visite commentée de l'hôtel particulier Roger-Ducos construit au début du XVIII<sup>e</sup> par la famille de Cèbié, habité successivement par le baron Perret puis par le comte Roger-Ducos, fils du III<sup>e</sup> consul. Cet hôtel est inscrit à l'inventaire supplémentaire des monuments historiques. A l'occasion de cette visite, évocation des maires de la ville d'Aurillac du XIX<sup>e</sup> siècle.

Gratuit.

Sam, dim 15h – 16h, 16h – 17h.

### CANTAL - MOLOMPIZE

#### CHAPELLE DE VAUCLAIR

Vauclair, 15500 Molompize

04 71 23 07 76 - [massiac.info@pays-saint-flour.fr](mailto:massiac.info@pays-saint-flour.fr)

#### Visite guidée sur la thématique des pèlerinages et la vierge de Vauclair

- Le petit hameau de Vauclair est le parfait écrin abritant la chapelle de Vauclair, et sa vierge en majesté. Celle-ci, longtemps vénérée pour ses propriétés curatives concernant la vision, a fait l'objet de pèlerinages, et le site est mentionné sur la Via Arverna, chemin de Saint Jacques de Compostelle qui traverse l'Auvergne. La vierge de Vauclair impose son regard.

Gratuit, sans inscription.

Sam 14h30 – 16h30.

### DRÔME - CLÉON D'ANDRAN

#### CHÂTEAU DE GENAS

Route de Marsanne 26095 Cléon d'Andran

06 80 11 74 82

[https://fr.wikipedia.org/wiki/Ch%C3%A2teau\\_de\\_Genas](https://fr.wikipedia.org/wiki/Ch%C3%A2teau_de_Genas)

Demeure privée, l'une des très rares propriétés privées inscrites aux monuments historiques de la région de Montélimar, le château, construit au début du XVII<sup>e</sup> siècle, présente l'originalité de sa façade « décor ». Le jardin, clos de mur, est lui aussi classé.

- Visite libre.

Gratuit, sans inscription.

Sam 10h30 – 20h. Dim 14h – 17h.

### DRÔME - LA GARDE-ADHÉMAR

#### CHAPELLE NOTRE-DAME DES NYMPHES

Route du val des Nymphes

26700 La Garde-Adhémar - 04 75 04 41 31

[www.la-garde-adhemar-ot.org/](http://www.la-garde-adhemar-ot.org/)

#### Visite commentée de la chapelle et du site du val des Nymphes

La chapelle romane (XII<sup>e</sup> siècle) Notre-Dame des Nymphes a été construite dans un site occupé depuis l'Antiquité.

- Visite commentée

Gratuit, sans inscription.

Sam, dim 14h – 18h.

## DRÔME - PEYRINS CHÂTEAU DE SALLMARD

276 rue de Sallmard 26380 Peyrins  
www.chateaupeyrins.fr  
orangeriedepeyrins@gmail.com

C'est au XVII<sup>e</sup> siècle que fut bâti le château actuel sis à Peyrins, certainement à partir des pierres d'un édifice déjà existant depuis un siècle. L'histoire du château de Sallmard a été marquée par deux personnages qui ont été, chacun à leur manière, un reflet de leur époque. Soffrey de Calignon, chancelier du roi de Navarre Henri IV et l'un des principaux rédacteurs de l'Édit de Nantes (par lequel le roi de France reconnaît la liberté de culte aux protestants), fut le premier occupant du château. Germaine Chesneau, grand-mère de l'actuelle occupante du château, a dirigé un foyer d'accueil pour enfants puis un institut médico-pédagogique au sein du château jusqu'en 1982. Pendant la Seconde Guerre mondiale, elle a sauvé cent trente-neuf enfants juifs de la barbarie nazie en les cachant parmi ses pensionnaires. Elle reçoit la médaille des Justes par l'Etat d'Israël pour son héroïsme et son dévouement.

- Spectacle théâtral librement inspiré des écrits d'Agatha Christie – Un meurtre sera commis le...

Comme sur le plateau du fameux jeu de société Cluedo, le public pourra découvrir de nombreuses scènes à indices inspirées des « murder parties » qui se déroulaient au début du XIX<sup>e</sup> dans les hôtels particuliers anglais. Le spectacle sera itinérant dans l'enceinte du château de Sallmard et proposera au spectateur de devenir visiteur, spectateur mais aussi inspecteur.

Payant, inscription obligatoire.  
Sam, dim 11h – 12h, 14h – 15h, 16h – 17h, 18h – 19h, 20h – 21h.

## DRÔME - ROMANS-SUR-ISÈRE HÔTELS PARTICULIERS DE ROMANS

Place Charles de Gaulle 26100 Romans-sur-Isère  
04 75 02 28 72 - www.romans-patrimoine.com

À la découverte des hôtels particuliers de Romans : cours intérieures de nombreux hôtels particuliers des XVI<sup>e</sup> et XVII<sup>e</sup> siècles exceptionnellement ouvertes ce jour là.

- Visite commentée.

Gratuit sans inscription.  
Sam 11h – 12h, 15h30 – 16h30. Dim 10h – 11h30.

## ISÈRE - SAINT JEAN DE SOUDAIN CHÂTEAU DE CUIRIEU

600 chemin de Cuirieu 38110 Saint Jean de Soudain  
06 33 42 99 13

Remanié à la Renaissance, le château a toutefois conservé ses fenêtres à meneaux médiévales. Il se compose de deux corps de logis en équerre, de trois tours rondes à l'extérieur. Pour accéder à la cour d'honneur, on traverse, par une voûte centrale, les communs. Au XVIII<sup>e</sup> siècle, les douves sont comblées et une terrasse conduisant au jardin français est construite, côté Sud.

- Visite commentée.

Payant, sans inscription.  
Sam, dim 14h – 18h.

## ISÈRE - NOTRE-DAME-DE-MÉSAGE LA CHAPELLE SAINT-FIRMIN ET L'ÉGLISE SAINTE-MARIE

Place de la mairie 38220 Notre-Dame-de-Mésage  
04 76 68 07 33 - www.notredamedemesage.fr

### La Chapelle Saint-Firmin

On ignore la date et les circonstances de sa fondation, mais des documents de 1228, 1266, 1290 établissent sans conteste l'appartenance à l'ordre des Hospitaliers de Saint Jean de Jérusalem. De ces ordres militaires, elle est la mieux conservée en Dauphiné. Elle a été au XV<sup>e</sup> siècle une annexe de la commanderie d'Echirrolles, qui, elle, appartenait au Temple, avant d'être remise, en 1312, aux hospitaliers de Saint Jean de Jérusalem (qui deviendra l'Ordre de Malte).

### L'église Sainte-Marie

Cette église du XI<sup>e</sup> siècle a constamment nécessité des travaux d'entretien et a été entièrement restaurée en 1970. Elle est bâtie sur un étroit replat, entourée de murs de soutènement et à proximité immédiate du cimetière. Sa caractéristique originale est sa tour-clocher qui s'incline vers le sud.

- Visite commentée.

Gratuit, sans inscription, RDV à 15h sur la place de la mairie.  
Sam, dim 15h – 16h.

## ISÈRE - SAINT-QUENTIN-FALLAVIER DÉCOUVERTE DU CHÂTEAU DE SÉRÉZIN

Château de Sérézin, La Cheneraie Chemin de la Cheneraie  
38070 Saint-Quentin-Fallavier  
04 74 94 88 00 - www.st-quentin-fallavier.fr

Le château de Sérézin, aujourd'hui maison de retraite médicalisée, fut la résidence principale entre le XV<sup>e</sup> et le XX<sup>e</sup> siècle de deux puissantes familles locales : les Rigaud de Sérézin, qui appartenaient à l'aristocratie, et les Guérin, riche famille d'industriels et de banquiers.

- Visite commentée.

Gratuit, sans inscription.  
Sam 14h30 – 15h30.

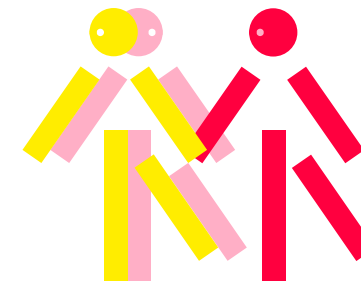
## LOIRE - SAINT-CHAMOND HÔTEL DUGAS DE LA BOISSONNY

14 rue de la République 42400 Saint-Chamond  
06 25 67 45 84

### Visite guidée d'une maison de notable

Construit au XVII<sup>e</sup>, il fut acheté en 1780 par le cadet des frères Dugas, « soyeux » saint-chamonnais qui faisaient travailler plus de 3000 métiers dans la région. Il l'aménagea de 1780 à 1788, en faisant un bon exemple de maison de notable de la fin de l'ancien régime.

- Visite guidée conduite par le propriétaire de cette maison en cours de restauration, avec Monsieur Farizon, propriétaire.
- Gratuit, réservation obligatoire : 06 25 67 45 84.  
Sam, dim 10h – 12h, 14h – 18h.



---

## LOIRE - SAINT-CHAMOND NOTRE DAME DE L'HERMITAGE

3 chemin de l'hermitage 42400 Saint-Chamond

### Exposition photo « les 50 ans du grand Saint-Chamond »

- Fusion des 4 communes qui forment aujourd'hui le grand Saint-Chamond.

En 1964, « le Grand Saint-Chamond » naissait de la fusion de quatre communes (Saint-Chamond, Izieux, Saint-Julien-en-Jarez et Saint-Martin-en-Coailleux). Aujourd'hui, toutes sont devenues des quartiers aux identités fortes, témoignage des débats public de l'époque...

Avec la ville de Saint-Chamond et la communauté de l'hermitage.

Gratuit, sans inscription.  
Sam, dim 14h30 – 18h.

### Fondation des frères maristes

Lieu de fondation des frères maristes, elle a été bâtie par Marcellin Champagnat accompagné de cinq maçons Saint-Chamonnais. Ponctué de diaporamas, la visite permet de retracer l'évolution de cette maison et l'histoire de ses illustres frères. Avec la communauté de l'Hermitage.

- Visite commentée.

Gratuit, sans inscription.  
Sam, dim 14h30 – 18h.

---

## LOIRE - SAINT-ÉTIENNE BEAULIEU : APPARTEMENT TÉMOIN DES ANNÉES 50

29 rue Georges Clemenceau 42000 Saint-Étienne

### Laissez-vous conter... Beaulieu, patrimoine urbain du XX<sup>e</sup> siècle

- Visite commentée par un guide conférencier.  
Au cœur de ce quartier labellisé « Patrimoine du XX<sup>e</sup> siècle », l'appartement témoin vous plonge dans les années 1950, période de sa construction. Immersion dans la vie quotidienne de cette époque à travers des meubles et objets prêtés par les habitants du quartier.

RDV devant l'appartement témoin,  
29a rue Georges Clemenceau.  
Sam 15h – 16h30.

### Beaulieu : appartement témoin des années 50

Au cœur de ce quartier labellisé « Patrimoine du XX<sup>e</sup> siècle », l'appartement témoin vous plonge dans les années 1950. Découvrez la vie quotidienne de cette époque à travers les meubles et les objets prêtés par les habitants du quartier.

- Visite libre.

Gratuit, sans inscription.

---

## HAUTE-LOIRE - MAZEYRAT-D'ALLIER ÉGLISE DE MAZEYRAT CRISPINHAC

Le bourg 43300 Mazeyrat-d'Allier - 06 15 65 93 09

L'église de Mazeyrat-Crispinhac, appartient au réseau européen des sites casadéens (Chaise-Dieu). Ancien prieuré casadéen au XII<sup>e</sup> siècle, restauré en 1998, avec éléments de peinture murale du XVI<sup>e</sup> siècle, fenêtre trilobée du XII<sup>e</sup>-XIII<sup>e</sup> siècle, chapelle seigneuriale et orgue à cylindres.

- Visite libre ou commentée par les membres de l'EPISERM (association pour l'étude du patrimoine et de l'identité de Saint-Eble, Reilhac, Mazeyrat d'Allier).

Inscription : episerm@orange.fr.  
Sam, dim 15h – 18h.

---

## PUY-DE-DÔME - BILLOM JARDINS DE LA CROZE

Rue de la Croze 63160 Billom  
06 88 74 47 34 - <http://www.jardinsdelacroze.fr>  
<http://www.facebook.com/JardinsDeLaCroze>

### Visite des jardins de la Croze à Billom

Ensemble de jardins historiques privés ouverts pour aider une œuvre au Sénégal, comprenant parc à l'anglaise avec arbres remarquables, essences exotiques, fabrique, glacière, chenils, exceptionnel tapis de cyclamens ; jardin régulier avec buis taillées et bassin ; potager à la française avec espaliers, perspective et fontaine ; trois roseraies étiquetées ; verger fleuri avec alignements, cordons bas, pièce d'eau, buis arbustifs géants, charmille. Jardin sélectionné en 2013 par Stéphane Bern pour l'émission « Le jardin préféré des Français » sur France 2. Ouverture pour aider les sœurs de Saint-Thomas de Villeneuve dans leur œuvre à Mbodiène (Sénégal).

Payant (Tarif : 5€, gratuit pour les moins de 18 ans, 4€ pour membres SNHF), à partir de 5 ans.  
Sam 10h – 13h, 14h – 18h.  
Dim 10h – 13h, 14h – 17h30.

---

## PUY-DE-DÔME - CLERMONT-FERRAND DÉPÔT TRAMWAY CHAMPRATEL

Rue Flamina 63000 Clermont-Ferrand

### Les coulisses du tram

Pour les journées européennes du patrimoine et à l'occasion de la journée du transport public, le SMTC et T2C font découvrir les coulisses du tram. Rendez-vous au dépôt tramway et bus de Champratel où pour visiter l'atelier de maintenance (comment le tram est entretenu mécaniquement, lavé...), le poste de commande centralisé (les aiguilleurs du tram), l'atelier de remisage (le parking des tram)...

Un mail vous sera envoyé rapidement en retour pour vous donner les modalités de la visite (plan, point de rendez-vous...).

- Visite commentée.

Gratuit, inscription obligatoire (du 1<sup>er</sup> au 15 septembre ; Envoyer un mail à [communication@smtc-clermontferrand.com](mailto:communication@smtc-clermontferrand.com) avec : Votre nom/ l'heure de visite souhaitée/ le nombre de personnes présentes, enfants compris/ Vos coordonnées téléphoniques)

Sam 9h30 – 10h30, 11h – 12h, 14h – 15h, 15h30 – 16h30, 17h – 18h.

---

## PUY-DE-DÔME - SAINT-AMANT-TALLENDE CHÂTEAU DE MUROL EN SAINT AMANT

8 place Pallet, 63450 Saint-Amant-Tallende  
04 73 19 96 11 - [www.murolensaintamant.com](http://www.murolensaintamant.com)

Libre accès à la cour d'entrée et à la cour intérieure. Un parcours est proposé aux visiteurs : salon/salle à manger/ galerie de pierre au rez-de-chaussée. Il se poursuit au premier étage avec galerie des chevaliers et bibliothèque (papier peint du XIX<sup>e</sup> et l'on redescendra dans la cour intérieure (voûtes, crypte) pour voir la chapelle romane et ses peintures murales du XII<sup>e</sup> au XV<sup>e</sup> siècle.

- Visite libre (mise à disposition de feuilles de visites) du château de Murol en Saint-Amant et de la chapelle romane, animations ponctuelles dans la cour intérieure du château

Tarif : 2€, gratuit pour les moins de 18 ans.  
Sam, dim 11h – 17h.

## RHÔNE - VILLEFRANCHE-SUR-SAÔNE HÔTEL-DIEU

96 rue de la sous-préfecture 69400 Villefranche-sur-Saône  
04 74 07 27 40

C'est à l'initiative du curé Nicolas Gay et de l'échevin Guillaume Corlin que fut fondé l'Hôtel-Dieu au milieu du XVII<sup>e</sup> siècle. De cet édifice religieux ne subsiste que la chapelle couverte d'un plafond à compartiments dont chaque face est ornée d'une peinture sur toile tendue sur un bâti en bois. Au centre de ce plafond, on découvre le cortège céleste entouré de quatre trapèzes représentant une scène dont l'iconographie est empruntée à l'Ancien et au Nouveau Testament.

- Visite libre.

Gratuit, sans inscription.  
Sam, dim 10h – 18h.

## RHÔNE - VILLEFRANCHE-SUR-SAÔNE TEMPLE DE VILLEFRANCHE-SUR-SAÔNE

17 rue Auguste Autour 69400 Villefranche-sur-Saône  
06 07 78 27 93 – f.nespoulet@free.fr  
www.erf-villefranche.fr

### Exposition : « Regarde ! »

L'exposition "Regarde !" a été réalisée par le groupe « Bible et œuvres d'art » du consistoire protestant de Lyon. Elle rencontre beaucoup de succès dans les lieux où elle est montée et a déjà fait le tour d'une dizaine de départements. Il sera proposé aux visiteurs qui le souhaiteront de s'approprier une œuvre d'art parmi celles qui sont choisies, et d'expliquer leur choix. Une animation « Découverte du protestantisme » sera proposée sur écran toutes les heures.

- Exposition

Gratuit, sans inscription.  
Sam 14h – 19h. Dim 10h30 – 19h.

## SAVOIE - ALBERTVILLE LE DÔME THÉÂTRE

135 place de l'Europe 73200 Albertville  
04 79 10 44 80 - www.dometheatre.com

Visite du théâtre, de ses coulisses, des régies techniques et autres lieux habituellement non ouverts au public.

- Visite commentée.

Entrée libre sur inscription : 04 79 10 44 80 -  
billetterie@dometheatre.com  
Sam 10h30 – 11h30, 14h30 – 15h30.

## SAVOIE - BOURG-SAINT-MAURICE FORT DE VULMIX

Village de Vulmix 73700 Bourg-Saint-Maurice  
04 79 07 12 57 - www.lesarcs.com

Après le rattachement de la Savoie à la France en 1860, l'Italie représente une menace. La France crée en 1888, les troupes alpines ainsi qu'un système de protections fortifiées allant du Jura jusqu'à Nice : la ligne Séré de Rivière. La construction du fort de Vulmix débute en 1890 pour empêcher tout passage sur la vallée de la Tarentaise et au col du Petit Saint-Bernard.

- Visite guidée.

Inscription obligatoire Office de Tourisme :  
04 79 07 12 57 - contact@lesarcs.com  
Prévoir : chaussures de montagne  
Sam 10h – 11h30, 15h – 16h30, 17h – 18h30.  
Dim 9h30 – 11h, 15h – 16h30, 17h – 18h30.

## SAVOIE - CHAMBÉRY LE PHARE

800 avenue du Grand Ariétaz 73000 Chambéry  
www.chambery-metropole.fr  
https://www.facebook.com/ChamberyOfficiel  
https://twitter.com/chamberymetro

Visite des coulisses du Phare : parties techniques, loges des artistes et bien d'autres recoins inaccessibles au public.

- Visite commentée.

Gratuit, inscription obligatoire.  
Dim 10h – 11h, 11h30 – 12h30, 14h – 15h, 15h30 – 16h30,  
17h – 18h.

## SAVOIE - LE-BOURGET-DU-LAC OBSERVATOIRE DU SUD DU LAC DU BOURGET

RN 11 - 73370 Le-Bourget-du-Lac  
04 79 85 31 79 - www.frapna-savoie.org

Découverte des oiseaux de la zone naturelle protégée du sud du lac du Bourget depuis un observatoire et exposition de photos et aquarelles.

- Visite commentée.
- Exposition.

Gratuit.  
Dim 10h – 17h.

## SAVOIE - SAINT-PIERRE-DE-CURTILLE ABBAYE D'HAUTECOMBE

3700 route de l'abbaye 73310 Saint-Pierre-de-Curtille  
04 73 54 58 80 - http://hautecombe.org

Surplombant le lac du Bourget, l'abbaye royale abrite les sépultures des illustres comtes de Savoie et des derniers rois et reines d'Italie.

- Visite commentée (audioguide) de l'abbatiale 14h – 18h – La visite audioguidée de l'église permet d'en admirer l'architecture néo-gothique si particulière et ses œuvres remarquables : fresques, sculptures de marbre...
- Exposition libre « 600 ans du duché de Savoie : itinérance à la cours » à la Grange Batelière datant du XII<sup>e</sup> siècle.
- Apéritif Sam 19h15.

Gratuit, sans inscription.  
Sam 14h – 20h. Dim 14h – 19h.





## HAUTE-SAVOIE - TANINGES MAISON DU PATRIMOINE

6 rue des arcades 74440 Taninges  
04 50 89 46 21 - [www.patrimoine-taninges.fr](http://www.patrimoine-taninges.fr)

### A la découverte de Taninges au fil du temps...

- L'exposition permanente « Mémoire de rue » fait découvrir les métiers et la vie quotidienne d'un village de montagne : textile, bois, salaisons, vie sociale et agropastoralisme.
- Projection film « Taninges, balade à travers les saisons ».
- Une visite guidée en vidéo.

Gratuit, sans inscription. Sam 14h30 – 17h.

### Les enquêtes du Jacquemard.

- Enigmes, jeux et découverte du patrimoine dans les ruelles du vieux bourg de Taninges. Une invitation à dénicher des indices et faire avancer « l'enquête du Jacquemard », animation familiale, occasion de découvrir le vieux bourg sous un nouvel angle à travers un jeu collectif.

Ouvert aux enfants accompagnés d'un adulte.  
Par équipe de 2 à 4 personnes. Durée 2 h.  
Sam 14h30.

## HAUTE-SAVOIE - COMBLOUX OFFICE DE TOURISME DE COMBLOUX

49 chemin des Passerands 74920 Combloux  
04 50 58 60 49

### La rando des angelots

Poussez la porte des nombreuses chapelles qui jalonnent le sentier du baroque à l'occasion d'une randonnée exceptionnelle. La rando des angelots a lieu tous les deux ans à l'occasion des Journées européennes du patrimoine. Il s'agit d'un itinéraire pédestre de 20 km, avec un peu de dénivelé, permettant de découvrir le patrimoine baroque des communes de Combloux, Saint-Gervais-les-Bains, et des Contamines. Des guides du patrimoine des Pays de Savoie attendront sur de nombreux sites qu'ils feront découvrir à l'occasion de visites guidées d'une quinzaine de minutes. A Saint-Gervais, les chapelles de Cupelin, du Gollet, des Plans, des Chattrix, ainsi que l'église de Saint-Nicolas seront exceptionnellement ouvertes toute la journée.

- Circuit.

Payant : 21€ par personne, inscription obligatoire (04 50 58 60 49) pour repas champêtre et retour en car, 190 pers. max.  
Dim 8h30 – 17h.

## HAUTE-SAVOIE - SAINT-GERVAIS-LES-BAINS CHAPELLE DES PRATZ

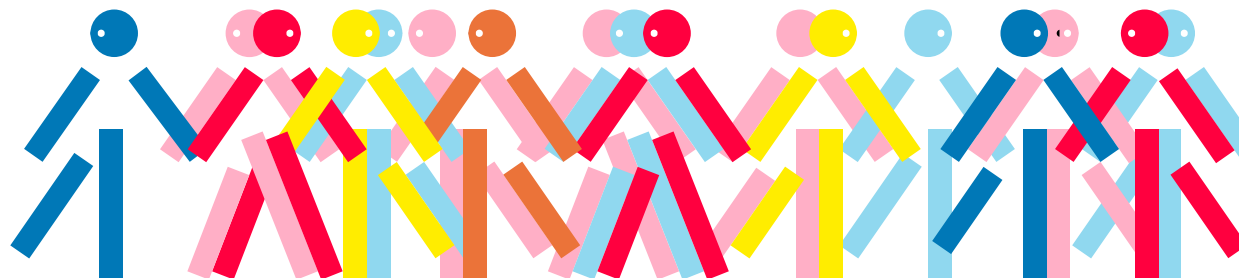
Avenue de Miage 74170 Saint-Gervais-les-Bains  
04 50 47 79 80



Pendant près d'un an, une grosse opération de conservation-restauration a été menée sur le mobilier de la chapelle du hameau des Pratz : le retable du maître-autel, ainsi que les cinq sculptures qui l'accompagnaient, ont ainsi pu être sauvés. Retour sur ce chantier avec Irène Antoine Bordereau, restauratrice du Patrimoine, qui viendra présenter les différentes étapes de cette restauration exemplaire.

- Conférence.

Gratuit, inscription (04 50 47 79 80).  
Sam 14h30 – 15h30.



# LES PREMIÈRES PARTICIPATIONS

Voici une sélection de sites qui ouvrent leurs portes pour la première fois dans le cadre des Journées européennes du patrimoine.



Haute-Savoie - Le Fayet - Eglise Notre-Dame des Alpes © Eglise Notre-Dame des Alpes

---

## HAUTE-SAVOIE - LE FAYET EGLISE NOTRE-DAME DES ALPES

Route de Saint-Gervais 74190 Le Fayet  
04 50 47 79 80

Découverte de l'église Notre-Dame des Alpes, construite en 1938. Il s'agit de la seconde église, après Notre-Dame d'Assy, construite par Maurice Novarina, architecte savoyard, dans le style dit de régionalisme modernisé.

- Visite commentée.

Gratuit, inscription recommandée.  
Dim 14h30 – 15h30.

---

## AIN - LA BOISSE PRIEURÉ DE LA BOISSE

Rue Joseph Guinet 01120 La Boisse  
09 75 28 27 72 - [www.tourisme.3CM.fr](http://www.tourisme.3CM.fr)  
[www.ville-laboisse.fr](http://www.ville-laboisse.fr)

L'église de La Boisse est la trace de l'ensemble architectural formant l'ancien prieuré de la commune.

- Visite commentée.

Gratuit, sans inscription.  
Sam 9h – 17h. Dim 10h – 17h.

## AIN - VILLARS-LES-DOBES MÉDIATHÈQUE

51 passage Jean Ferrat 01330 Villars-les-Dombes  
04 74 98 06 29 – 04 74 98 26 95

La médiathèque propose un large choix de livres, revues, bandes dessinées, CD audio, livres-cd et DVD pour adultes, adolescents et enfants. Régulièrement, le personnel achète des documents afin de proposer à ses adhérents des documents récents et d'actualité.

- Exposition sur la nouvelle notion de développement durable en présentant des thèmes locaux et planétaire. Les thèmes abordés sont : écologie urbaine, gestion des déchets et santé, forêts et déforestation, patrimoine naturel et diversité biologique, changements climatiques, catastrophes naturelles, marées noires.

Gratuit, sans inscription.  
Sam 9h – 12h.

## AIN - IZIEU VILLAGE D'IZIEU – ASSOCIATION PIERRES ET PATRIMOINE

Eglise d'Izieu 01300 Izieu  
Josiane Plantier : 06 71 46 59 78  
jplantier14@gmail.com

Niché au pied de la montagne du Grand Thur, le village d'Izieu est bien connu à travers l'histoire de la Maison d'Izieu et la rafle du 6 avril 1944. Mais c'est aussi un charmant village où se mêlent maisons de caractère et éléments patrimoniaux.

- Rendez-vous à l'église (entrée du bourg) pour une visite commentée de l'édifice puis découverte des fours banaux, de l'ancien local utilisé pour le ferrage des bœufs, de la fontaine, du lavoir de Chenouche et sa source intarissable, des maisons traditionnelles... Avant, après ou indépendamment de la visite à la Maison d'Izieu, l'association Pierres et Patrimoine d'Izieu propose de partir à la découverte de ce patrimoine sur un circuit patrimonial spécialement créé pour l'occasion. Sur le parcours, petite pause pour découvrir le caveau Martin-Barbaz et les vins du Bugey.

Gratuit, sans inscription, durée 1h.  
Dim 14h – 19h.

## AIN - MOGNENEINS STÈLE JEAN CARRÉ

RD 933 01140 Mogneneins

- Visite commentée de la stèle située le long de la route départementale 933 à la mémoire de Jean Carré mort au combat le 28 août 1944. Elle a été élevée en 1994 à l'occasion du 50<sup>ème</sup> anniversaire de la Libération à l'initiative de son frère d'arme M. Georges Bastiani.

Gratuit, sans inscription.  
Dim 10h30 – 12h.

## AIN - MÉXIMIEUX VISITE COMMENTÉE ET EXPOSITION À L'OFFICE DE TOURISME SUR LA CITOYENNETÉ

1 rue de Genève 01800 Meximieux  
04 74 61 11 11 - office-de-tourisme-meximieux@orange.fr

- Exposition "Incipit" du 13 au 17 septembre : l'idée de citoyenneté française.

Le parcours de la visite retracera les bâtiments clés de la citoyenneté : le beffroi, l'ancien séminaire, l'école Kergomard...

À partir des différentes effigies de Marianne qui, collées sur des enveloppes transportaient, par-delà les frontières, la devise révolutionnaire Liberté Égalité Fraternité, la plasticienne et historienne d'art, AlexSo, réinvestit cette valeur fondatrice.

Gratuit, inscription conseillée à l'Office de tourisme.  
Sam 10h – 11h.

## AIN - COLOMIEU MONUMENT AUX MORTS

Rue de l'église 01300 Colomieu  
M. Régis Imbert : 09 62 16 20 68

"Colomieu à ses enfants, 1914-1918/1940".  
Citoyenneté et mémoire. Exposition et circuit mémoriel autour du monument aux morts

- L'objet de l'animation est de construire un cheminement vers une connaissance-reconnaissance de qui étaient les enfants de Colomieu, de la place qu'ils avaient dans la vie de la commune, mais aussi des lieux et circonstances de

leur mort. Les sources seront les registres d'état-civil, la sollicitation et le recueil de la mémoire des anciens de la commune, ainsi que la documentation disponible sur les deux guerres. Le déroulement de l'animation s'organisera à partir de la salle d'activités où se tiendra une exposition présentant les documents issus de la recherche mémorielle, puis des dépliants seront fournis aux visiteurs pour parcourir le circuit mémoriel dans le village (monument aux morts, église, cimetière, lieux d'habitation...)

Entrée libre.  
Dim 9h – 12h, 14h – 18h.

## AIN - PARVES-ET-NATTAGES EGLISE DE NATTAGES

01300 Parves-et-Nattages

« Folk Songs » : concert de musique anglaise vocale et instrumentale (Dowland, Purcell, Haendel, Britten...)

- Un concert «so british» de l'ère de Shakespeare et d'Henry VIII avec le trio English Ayres. Musique et poésie se donnent la main et tracent un fil rouge (parfois de sang) jusqu'au XX<sup>e</sup> siècle où les bardes modernes que sont les pop stars ont repris le flambeau. Constitué de trois musiciens savoyards, Karine Angeloz-Pessey (soprano), Cécile Pérot (violoncelle et viole de gambe) et Frédéric Vérité (guitare, luth, théorbe et vihuela), le trio entraîne le public dans un répertoire musical raffiné d'une grande expressivité.

Gratuit, sans inscription.  
Sam 19h – 20h30.

## AIN - SERRIÈRES-DE-BRIORD ESPACE NATUREL SENSIBLE DES ANCIENS MÉANDRES DU RHÔNE

01470 Serrières-de-Briord  
04 74 34 98 60 - aurore.curton@espaces-naturels.fr

Il y a plusieurs siècles, le Rhône passait par là. Lorsqu'il s'est retiré, les eaux ont peu à peu été recouvertes par les sédiments, puis par la tourbe, laissant la place à des prairies marécageuses abritant une faune et une flore exceptionnelles. Classé espace naturel sensible par le département de l'Ain, le site est géré par le Conservatoire d'espaces naturels Rhône-Alpes, en concertation avec les acteurs locaux.

- Visite commentée.  
Sam 15h – 17h30.

---

## ALLIER - MONTLUÇON HÔTEL DES VENTES

4 place de la poterie 03100 Montluçon  
04 70 05 11 34 - [www.interencheres.com/03002](http://www.interencheres.com/03002)

Enchères mode d'emploi. Comment pénétrer dans le monde des enchères ?

- Vente aux enchères publiques 14h30, Salle de la poterie.
- Visite libre de la vente du 24 septembre 10h30 – 12h, Salle Pierre Petit.
- Visite commentée.

Gratuit, sans inscription.  
Sam 10h – 12h, 14h30 – 18h.

---

## ALLIER - LAVAUT-SAINTE-ANNE EGLISE DE LAVAUT-SAINTE-ANNE

03100 Lavault-Sainte-Anne

Église romane du XI<sup>e</sup> siècle avec un « caquetoire ».

- Visite libre.
- Gratuit, sans inscription.  
Sam, dim 14h – 18h.
- 

## ARDÈCHE - MAZAN ABBAYE DE MAZAN

07510 Mazan-l'Abbaye  
04 75 38 63 85 - [abbayedemazan@gmail.com](mailto:abbayedemazan@gmail.com)  
<http://abbaye-mazan.ardeche-sources-loire.com/>

### Un patrimoine au service du développement rural

- Visite commentée de l'abbaye à travers laquelle les grandes phases de la restauration sont retracées. Découverte de la ferme communale pour comprendre l'effet levier du patrimoine sur différents projets et la vie des habitants du village de Mazan et de la montagne ardéchoise.

Gratuit, sans inscription.  
Dim 14h30 – 16h30.

---

## ARDÈCHE - CHASSIERS ASSOCIATION BÉTHANIE CHASSIERS

Quartier La Lande 07110 Chassiers  
04 75 89 97 04 – [siege@bethanie.fr](mailto:siege@bethanie.fr)  
[www.bethanie.fr](http://www.bethanie.fr)

### Béthanie : « du fil de la soie au fil de la vie »

- Visite libre pour découvrir un site patrimonial industriel qui a été transformé et aménagé au fil du temps pour l'accueil d'enfants, adolescents et adultes en situation de handicap.
- Gratuit, sans inscription.  
Dim 9h – 17h.
- 

## CANTAL - SALERS LA MAISON DE LA RONADE

Place Tyssandier-d'Escous 15140 Salers  
04 71 40 72 91 - [laganesalers@wanadoo.fr](mailto:laganesalers@wanadoo.fr)

La maison, du XIV<sup>e</sup> / XVIII<sup>e</sup>, est classée monument historique.  
Café philo Patrimoine – héritage.

- Lecture.
- Payant : 2€, sans inscription.  
Sam 16h30 – 17h30.
- 

## CANTAL - TOURNEMIRE ÉGLISE SAINT-JEAN-BAPTISTE

15310 Tournemire



- Visite commentée de l'église Saint-Jean-Baptiste.

Gratuit, sans inscription.  
Ven, sam 11h – 18h. Dim 7h30 – 8h30.

---

## DRÔME - LA GARDE-ADHÉMAR SALLE DES FÊTES HENRI GIRARD

Impasse du cellier 26700 La Garde-Adhémar  
04 75 04 41 31 - [www.la-garde-adhemar-ot.org](http://www.la-garde-adhemar-ot.org)

- Visite commentée : présentation de la confrérie des Pénitents et des recherches historiques du Club UNESCO de La Garde-Adhémar du bâtiment devenu chapelle des Pénitents.

Gratuit, sans inscription.  
Sam, dim 14h – 18h

---

## DRÔME - SAINT-PAUL-TROIS-CHÂTEAUX MAISON DE LA TRUFFE ET DU TRICASTIN

Rue de la République 26130 Saint-Paul-Trois-Châteaux  
04 75 96 61 29 - [www.maisondelatruffe.com](http://www.maisondelatruffe.com)



### Visite du musée et de la maison de la truffe

A l'ombre de la cathédrale, sous les splendides voûtes d'une ancienne maison bourgeoise, la maison de la truffe et du Tricastin dévoile le monde fascinant de la truffe noire, au cœur de la 1<sup>ère</sup> région trufficole de France. L'association a pour but la gestion de la maison de la truffe, la promotion touristique et le développement du Tricastin et de sa région tant aux niveaux régional et national qu'international.

La maison accueille les visiteurs et les touristes, propose une visite de l'exposition sur la truffe noire ainsi que celle sur les vins de l'Antiquité à nos jours.

- Visite libre.
- Gratuit, sans inscription.  
Sam, dim 9h30 - 19 h.
- 

## DRÔME - VALENCE GYMNASE CIVIL

17 rue Berthelot 26000 Valence  
04 75 79 20 86  
<http://artethistoire.valenceromansagglo.fr>

Créé en 1871, le gymnase civil de Valence est une des plus anciennes sociétés sportives drômoises, installé depuis 1902 dans un bâtiment à la remarquable façade. Créé en 1871, le gymnase civil de Valence est une des plus anciennes sociétés sportives drômoises. Après avoir été hébergée dans plusieurs sites, elle s'installe dans un gymnase construit en 1902, rue Berthelot, à son initiative. La remarquable façade du bâtiment d'origine est inchangée depuis le début du XX<sup>e</sup> siècle. La visite reviendra sur l'histoire de la création de cette institution valentinoise.

- Visite commentée.
- Gratuit, sans inscription.  
Dim 11h – 12h.
-

## ISÈRE - CHÂBONS FERME DE LA COMBE

41 chemin de la Combe 38690 Châbons

La ferme de la Combe est un ensemble comprenant une grosse maison d'habitation en fond de cour, probablement édifée au XVIII<sup>e</sup> et deux corps de dépendances, aux dimensions imposantes, bâties en plusieurs fois. Le style est typique du bas Dauphiné : maçonnerie de galets glaciaires hourdés à la chaux, quelques éléments de pisé, toitures à quatre pans, forte pente et coyaux, couverture en tuiles écaillées. La majeure partie de la charpente est d'origine, jusqu'au litelage en châtaignier refendu, et atteint des hauteurs jusqu'à 15 mètres au faitage. La coexistence d'une maison de maître à l'architecture remarquables, et de dépendances agricoles aussi modestes qu'admirables, forme un ensemble particulièrement harmonieux autour d'une vaste cour carrée.

- Visite libre.

Gratuit, sans inscription.  
Sam, dim 9h – 12h, 14h – 18h.

## ISÈRE - GRENOBLE VISITE DU MÉMORIAL NATIONAL DES TROUPES DE MONTAGNE

Mémorial national des troupes de montagne  
Mont Jalla 38000 Grenoble  
04 38 37 44 06

Mémorial érigé en hommage aux 150 000 morts des troupes de montagne.

- La visite commentée de ce lieu symbolique de Grenoble permettra de comprendre tout le sens du mémorial du mont Jalla, ainsi que l'implication des troupes de montagne dans les conflits, citoyens engagés pour la défense de la nation.

Gratuit, inscription recommandée. Annulation possible en cas de très mauvais temps.  
Sam, dim 14h – 15h, 16h – 17h.

## ISÈRE - BOURGOIN-JALLIEU VISITE COMMENTÉE DU STADE PIERRE RAJON

Avenue professeur Tixier 38300 Bourgoin-Jallieu  
04 74 28 19 74 - [musee@bourgoinjallieu.fr](mailto:musee@bourgoinjallieu.fr)

Le parc des sports (1923-1935) à l'architecture Art déco regroupe terrains de sport et stade nautique. Ils sont l'œuvre de l'architecte Albert Ribollet (1902-1995) actif de 1927 à 1975 à Bourgoin-Jallieu. Ils ont évolués au fil du temps avec l'augmentation de la population et accueillent de nombreuses associations et manifestations sportives.

- Visite commentée.

Gratuit, inscription recommandée.  
Sam 10h – 12h.

## ISÈRE - LE GUA PRÉLENFREY D'ANTAN

Salle Terray et Martinetti - Prélénfrey 38450 Le Gua

Aspects de la vie d'autrefois.

- Conférence – Découverte de la vie d'autrefois à travers les faits divers, la hiérarchie sociale, le patrimoine forestier et ses conflits, l'évolution du village par le cadastre.

Gratuit, sans inscription.  
Ven 20h – 23h.

## LOIRE - SAIL-SOUS-COUZAN BRASSERIE LA CANAILLE

1 montée des curistes 42890 Sail-sous-Couzan  
06 79 22 41 10

L'histoire commune de Goutelas et Sail-sous-Couzan débute en 1966 avec la venue du metteur en scène de théâtre Marcel Maréchal au château de Goutelas puis dans les ruines médiévales du château de Couzan. Tous les étés, pendant cinq ans, une création théâtrale se fera dans ces ruines grandioses, accompagnée de créations artistiques par des plasticiens. D'autres troupes théâtrales prendront ensuite le relais. La suite de l'histoire sera faite des rencontres interculturelles entre des enfants immigrés de deuxième génération et des enfants de Sail-sous-Couzan, pendant le mois de juillet de 1983 à 1992. Au cours de ces rencontres, des plasticiens créeront une œuvre avec ces enfants, œuvre pérenne ou éphémère. C'est cette aventure culturelle exceptionnelle que ces deux films font revivre.

- Projection Projection : « L'aventure culturelle Sail-Goutelas » de la réalisatrice Béatrice Dubell sur l'histoire culturelle récente (1967-1992) unissant le centre culturel de Goutelas et la commune de Sail-sous-Couzan.

Gratuit, inscription recommandée : 06 79 22 41 10, à partir de 9 ans.  
Sam 16h30 – 18h30.

## LOIRE - SORBIERS SORBIERS CULTURE

2 avenue Charles de Gaulle 42290 Sorbiers  
04 77 01 11 42

Il existe à l'heure actuelle un parcours pédestre intitulé « Entre Langonnand et Onzon » que la ville de Sorbiers a créé. L'artiste Pierre-Jean Durand propose de parcourir ce sentier et d'offrir un autre œil photographique à celui-ci, sur les dix points remarquables qui le composent. Natif de la région, il espère apporter un regard patrimonial différent et un regard enfantin. Faire de cette balade informative une balade familiale propice à la découverte... Une petite madeleine de Proust en images.

- Exposition : le patrimoine sorbéran.

Gratuit, sans inscription.  
Sam 9h30 – 12h. Dim 15h – 18h.

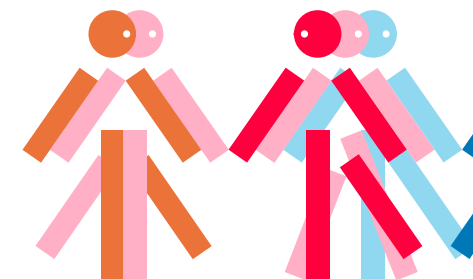
## HAUTE-LOIRE - BAINS ANCIEN PRIEURÉ

Rue des hortensias 43370 Bains

Cette année, l'ancien prieuré de Bains accueille les travaux de Georges Bellut, de Kgm SHEPA, de Claude Rocher et de Robert Arnaudon, peintres et sculpteurs.

- Exposition dans l'ancien prieuré.
- Visite libre.

Gratuit, sans inscription.  
Sam, dim 11h – 18h.





---

## HAUTE-LOIRE - MONISTROL-SUR-LOIRE

### USINE HYDROÉLECTRIQUE DE PONT DE LIGNON

Pont de Lignon 43120 Monistrol-sur-Loire  
04 71 66 03 14 - [www.lesmarchesduvelay-tourisme.fr](http://www.lesmarchesduvelay-tourisme.fr)

Usine qui date de 1905, avec quatre turbines et quatre alternateurs de cette époque encore en fonctionnement.

- Visite commentée de l'usine hydroélectrique de Pont de Lignon. Inscription (avec pièce d'identité) : 04 71 66 03 14  
Sam 14h – 18h.

---

## PUY-DE-DÔME - RIOM

### ECOLE D'ARTS PLASTIQUES

Rue Languille 63200 Riom

#### Ça marche !

- L'exposition présente le travail réalisé tout au long de l'année par l'atelier jeune de l'école d'arts plastiques sur le thème des escaliers à travers différentes techniques de représentation : perspectives parallèles, perspectives coniques, dessin à la mine de plomb, au fusain, en infographie. De nombreux dessins auxquels s'ajoutent la conception et réalisation d'un escalier en volume et d'une peinture en trompe l'œil.

Sam, dim 10h – 12h30, 14h – 18h.

#### Trois installations de Laure Girard

- La ville de Riom met à l'honneur les œuvres d'une artiste, enseignante à l'école d'arts plastiques. Sa recherche, centrée autour de la problématique de la couleur, de la lumière et de l'espace lui permet par le biais de trois installations colorées et lumineuses de valoriser à la fois le bâtiment et son architecture tout en instaurant un dialogue avec les vitraux de la basilique Saint-Amable toute proche.

Sam, dim 10h – 12h30, 14h – 18h.

---

## PUY-DE-DÔME - RIOM

### GALERIE S.

6 rue Soubrany 63200 Riom

#### Aux arts citoyen !

- Trois artistes se dévoilent. Les aquarelles de Laurence Salomé explorent un monde où le temps est suspendu. Un antidote à la frénésie de notre siècle. Delphine Raiffé, artiste singulière toute en douceur et délicatesse, surprend par la finesse de l'humour et par la beauté du trait qu'elle insuffle à son travail de sculpture, dessin, gravure. Artiste verrier, inlassable chercheur et expérimentateur, Grégoire Duchamp est un poète de la matière, un peintre de la lumière.

Sam, dim 10h – 12h, 14h – 19h.

---

## PUY-DE-DÔME - SAINT-OURS-LES-ROCHES

### ATELIER DE CHARRONAGE

3 route de Bosloup La Courteix  
63230 Saint-Ours-les-Roches  
04 73 88 77 34 - [www.charronnage.fr](http://www.charronnage.fr)

#### PREMIÈRE PARTICIPATION

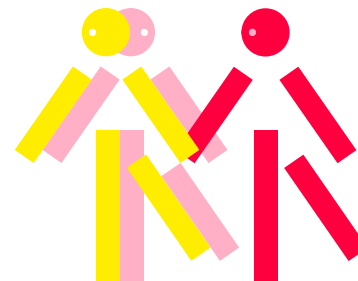
#### Atelier de charronnage

Label EPV (Entreprise du Patrimoine Vivant)

Fabrication de roues en bois pour attelages et véhicules d'époque.

- Visite des ateliers et de l'exposition de roues. Démonstrations sur travaux en cours.

Sam, dim 9h – 19h.



---

## RHÔNE - SAINT-LAURENT-DE-MURE

### BÂTISSSE DU BOIS DU BARON

7 bis rue des docteurs Vacher  
69720 Saint-Laurent-de-Mure

Chargée d'histoire, dotée d'une architecture remarquable et située dans un cadre pittoresque exceptionnel, la bâtisse du bois du baron datant de 1830, s'impose comme un lieu mythique à Saint-Laurent-de-Mure. Elle est composée notamment de la salle de la fruitière qui accueille la saison culturelle, d'une magnifique salle de réception ainsi qu'une salle d'exposition, la salle docteur Didier Sondaz.

#### « Transmission du passé pour le citoyen de demain »

- Balade commentée dans le centre de Saint-Laurent-de-Mure par l'association des « Amis de Saint-Laurent » : anecdotes autour des biens patrimoniaux qui se sont inscrits dans l'histoire de la commune (château delphinal, puits du Billon, église et bien d'autres), exposition à la Bâtisse du Bois du Baron.

- Visite commentée, départ 10h, 14h, 16h.

- Exposition.

Gratuit, inscription recommandée.

Sam 10h – 18h.

---

## RHÔNE - SAINTE-CONSORCE

### ATELIER GORMAND-DUVAL

Le Bellevue 84b rue des monts 69280 Sainte-Conorce  
04 78 87 00 20 – [gormand.francoise@wanadoo.fr](mailto:gormand.francoise@wanadoo.fr)  
[www.vitraux-gormand-duval.net](http://www.vitraux-gormand-duval.net)

Démonstration des différentes étapes de restauration, du dessin en passant par les calibres, la peinture, pour finir par la mise en plomb. Seront également à voir quelques restaurations ainsi que des créations contemporaines en vitrail « classique » mais aussi en vitrail sculpture. Une visite de la salle d'exposition avec les dernières créations sera aussi proposée.

- Atelier, groupe limité à 12 personnes .

- Visite.

Gratuit, sans inscription.

Sam, dim 14h – 19h.

## SAVOIE - BOURG-SAINT-MAURICE FOUR À CHAUX

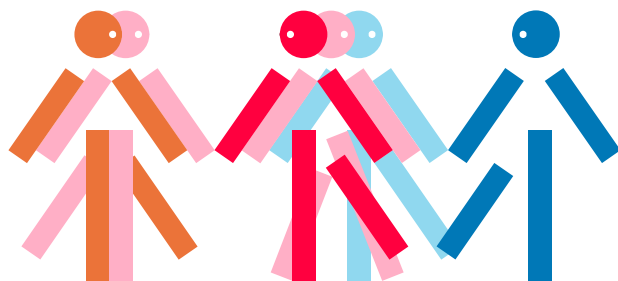
Chapelle de la Bourgeat 73700 Bourg-Saint-Maurice  
04 79 07 12 74

### RDV à la chapelle de la Bourgeat

Histoire du four à chaux de Bourg-Saint-Maurice.  
L'association Traditions et patrimoine borains propose de découvrir l'histoire du four à chaux de Bourg-Saint-Maurice à travers une exposition et une visite sur site.

- Visite.
- Exposition.

Réservé aux bons marcheurs, annulé en cas de pluie.  
Sam, dim 15h – 17h.



## HAUTE-SAVOIE - ANNECY PALAIS DE L'ILE HORS LES MURS



Quai Vicenza 74000 Annecy  
04 50 63 48 38 - [www.patrimoines.agglo-annecy.fr](http://www.patrimoines.agglo-annecy.fr)  
<http://facebook.com/PalaisDeLile.architecture>



### Visite commentée : À la découverte du Thiou, spécial famille

- A la découverte du Thiou en famille avec grands parents, parents et enfants.

Gratuit, sans inscription, réservé aux familles.  
Sam 10h30 – 12h.

### Circuit : Les canaux d'Annecy

- L'histoire des canaux et la vie quotidienne au bord de l'eau : artisanat et industrie  
Rendez-vous au Palais de l'Île hors les murs, quai Vicenza.

Gratuit, sans inscription.  
Sam 15h – 17h.

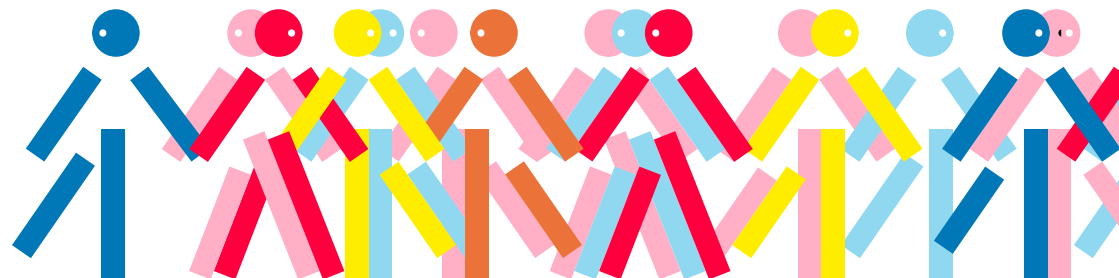
### Palais de l'Île, hors les murs

Pendant la durée du chantier de restauration du Palais de l'Île, monument historique, le centre d'interprétation de l'architecture et du patrimoine de l'agglomération d'Annecy maintient ses activités en proposant deux expositions dossiers thématiques :

- Façades à habiter : regards sur une sélection de façades du territoire.
- Le Palais de l'Île en chantier : présentation du chantier de restauration et actualités des travaux.

- Exposition.

Gratuit, sans inscription.  
Sam, dim 10h30 – 18h.



# LES LIEUX ET VISITES INSOLITES

Les Journées européennes du patrimoine sont l'occasion de pousser les portes de lieux singuliers et particuliers, de les découvrir sous un angle « jamais vu »...



Savoie - École - Maison faune et flore, Visite clownesque © PNRMB

## SAVOIE - ÉCOLE MAISON FAUNE ET FLORE

73630 École

Une découverte ludique de la nature du massif des Bauges. Exposition plein air «La nature fait son cirque !», commentée par les clowns de la compagnie «les Nez Fastes» ! La dernière-née des expositions en plein air revisite le monde du cirque pour présenter les capacités insoupçonnées dont certaines espèces de faune et de flore se sont dotées pour s'adapter à leur milieu.

Sur place, documentations touristiques et boutique d'articles enfants, topoguides et cartes, produits locaux, souvenirs...

- Visite commentée
- Visite libre

Gratuit, sans inscription.

Dim 14h – 18h30.



## AIN - VILLARS-LES-DOBES DÉCOUVERTE HISTORIQUE À TRAVERS LES NOMS DES RUES

3 place de l'hôtel de ville 01330 Villars-les-Dombes  
04 74 98 06 29  
[www.villars-les-dombes.com](http://www.villars-les-dombes.com)

Découverte de l'histoire de Villars-les-Dombes au travers du nom des rues. C'est dans les documents du XI<sup>e</sup> siècle que l'on a pu retrouver l'origine de la commune grâce à des découvertes fortuites de monnaies antiques qui témoignent d'occupations à l'époque Gallo-romaine. Villars-les-Dombes possède un riche patrimoine dombiste : la poype, l'église, la fontaine Paul Cézanne, ses maisons à pans de bois flanquées de carrons...

- Visite commentée.

Gratuit, inscription recommandée.  
Sam, dim 14h – 15h30, 16h – 17h30.

## ALLIER - MAGNET ÉLECTRODROME (ÉDIFICE INDUSTRIEL)

11 rue du bourg 03260 Magnet  
04 70 58 27 99 - [www.electrodrome.org](http://www.electrodrome.org)

Le projet Electrodrome naît en 1999, à la suite de la commémoration de l'expérience interrompue de 1939, reprise en 1952, qui ont fait de Magnet, le premier village électrifié de France. L'idée est que le syndicat départemental d'électricité met gratuitement pendant un an, à la disposition des usagers qui le désiraient, des appareils électriques tels que cuisinières, moteurs, et des appareils agricoles fonctionnant électriquement. Dès la première année de l'expérience, des résultats importants étaient enregistrés.

- Exposition commentée réunissant plus de 1000 objets à découvrir sur une sélection répartie sur cinq thèmes : électroménager et domestique, mesure de l'électricité, médical, agriculture, artisanat. Les objets exposés datent de 1895 jusqu'aux années 1960.

Payant (2€), sans inscription, dès 8 ans.  
Sam 14h30, 16h, 17h30.

Dim 10h, 11h, 14h30, 15h30, 16h30, 17h30.

## ALLIER - VALLON-EN-SULLY CHÂTEAU DE PEUFEILHOX

03190 Vallon-en-Sully

Chaque pièce du château respecte ce qu'elle était avec une collection importante de meubles, comme le grand salon Louis XIV ou la grande salle à manger néogothique et sa table de six mètres présentée avec vingt couverts.

### Visite du château de Peuifeilhox

Avant ou après la visite guidée du château, il est possible de se promener seul sur les remparts avec les restes de l'oppidum, la salle des trésors, l'ancre de la sorcière, le réfectoire et le dortoir des pèlerins de Saint-Jacques, les fauteuils carolingiens taillés dans le rocher et l'ancienne barbacane.

Comme tous les ans, la visite sera agrémentée par cinq orchestres différents, répartis dans différentes parties du château : 10 minutes de concert toutes les heures avec, à chaque fois, un programme différent.

- Visite libre.
- Visite commentée.

Payant (5€ par enfant jusqu'à 12 ans, 6€ par adulte), sans inscription.  
Dim 10h30 – 19h.

## ALLIER - BELLENAVES VILLAGE

Point Info tourisme, 8 grande rue  
03330 Bellenaves  
04 70 58 39 75 - [www.bellenaves.fr](http://www.bellenaves.fr)

### A la découverte du patrimoine de Bellenaves : jeu de piste

A l'aide d'une carte et d'indices, découverte du village de Bellenaves, de son château et de l'église Saint-Martin.

- Jeu de piste.

Inscription recommandée : 04 70 58 39 75.  
Sam 14h – 17h.

## ALLIER - YZEURE CHÂTEAU DE PANLOUP

Rue des Cladets 03400 Yzeure  
04 70 20 33 71 - [www.ville-yzeure.com](http://www.ville-yzeure.com)

Découverte de la collection d'objets représentant des coqs.

- Visite commentée de la gallinothèque du château de Panloup.

Informations : 06 61 94 14 65.  
Sam, dim 15h (durée : 1h).



## ARDÈCHE - CHOMÉRAC LOCAL SAGA

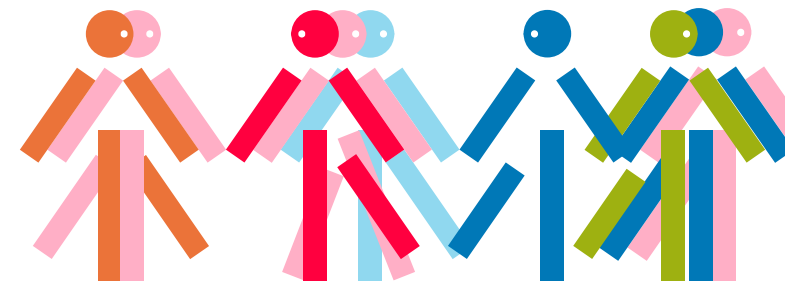
Route de Privas 07210 Chomérac  
04 75 64 84 13 - [www.geneardeche.org](http://www.geneardeche.org)

Local où sont entreposés plus de 2000 fac-similés de registres paroissiaux de l'Ardèche du XVI<sup>e</sup> siècle au début du XIX<sup>e</sup> siècle. Ces registres sont tous munis d'une table alphabétique qui facilite grandement la recherche généalogique. Vous pourrez ainsi très simplement reconstituer le « patrimoine caché » de votre famille.

### Généalogie ardéchoise

- Visite commentée du local de l'association et initiation à la généalogie et à l'histoire des familles ardéchoises.

Gratuit, sans inscription.  
Sam, dim 8h30 – 17h30.



## ARDÈCHE - SAINT-ÉTIENNE-DE-LUGDARÈS MOULIN DE MASMÉJEAN, MAISON DES ÉNERGIES RENOUVELABLES

Hameau de Masméjean 07590 Saint-Étienne-de-Lugdardès  
04 66 46 65 36 - <http://moulindeemasmejean.jimdo.com> ,  
<https://fr-fr.facebook.com/moulindeemasmejean>

Le moulin de Masméjean est un ancien moulin à eau entièrement restauré et en parfait état de marche.

- Visite commentée et exposition. Découverte du moulin des énergies renouvelables d'hier et d'aujourd'hui, ancien moulin à farine entièrement restauré. L'eau avec la roue du moulin, reconstituée à l'identique, l'air avec les éoliennes, le feu avec le bois, le soleil avec les panneaux solaires et la terre avec la géothermie seront présentés.

Gratuit, sans inscription.  
Sam, dim 14h – 18h.

## ARDÈCHE - SAINT-PIERREVILLE SCOP ARDELAINÉ

Puausson 07190 Saint-Pierreville  
04 75 66 63 08 - [www.ardelaine.fr](http://www.ardelaine.fr)

Coopérative de développement local qui s'inscrit dans une économie solidaire : histoire de la laine, café-librairie et restaurant local «La cerise sur l'agneau».

### Les secrets de la laine

- « Du mouton au pull, que de chemin parcouru ! » : découverte des différentes espèces de moutons, des techniques de tonte, démonstration de cardage, filage et tissage.

Gratuit, sans inscription.  
Chaque visite est limitée à 30 personnes.  
Sam, dim, 10h – 18h.

## DRÔME - SAINT-NAZAIRE-EN-ROYANS AQUEDUC ET ESPACE MUSÉOGRAPHIQUE ROYANS & VERCORS

1 place des fontaines de Thaïs  
26190 Saint-Nazaire-en-Royans  
04 75 48 61 39 - [www.royans.com](http://www.royans.com)

- L'aqueduc de Saint-Nazaire-en-Royans est l'emblème du village. Du haut de ses 35 mètres, il domine le lac de la Bourne. Un ascenseur panoramique mène jusqu'à une passerelle où une déambulation sur l'eau du canal de la Bourne permet de découvrir des vues époustouflantes sur le massif du Vercors et la plaine de l'Isère. L'Espace muséographique du Royans & Vercors invite à une exploration originale du territoire par une exposition interactive. Muséographie poly-sensorielle (odorama, découverte de matières avec les doigts... re(découvrir) le Vercors au travers de son patrimoine architectural, naturel, sa faune et sa flore ainsi que les savoirs-faire.

Sans inscription.

Tarifs réduits pour les Journées du patrimoine (adulte : 2€ / enfant : 1€ / famille : 4€ – gratuit pour les – de 3 ans).  
Sam, dim 10h30 – 13h, 14h – 17h30.

## DRÔME - SAINT-PAUL-TROIS-CHÂTEAUX CENTRE NUCLÉAIRE DE PRODUCTION D'ÉLECTRICITÉ EDF DU TRICASTIN

Chemin des agriculteurs  
26130 Saint-Paul-Trois-Châteaux  
04 75 50 37 10 – <http://tricastin.edf.com>

- Visite commentée de la centrale EDF du Tricastin d'une durée de 2 heures environ, ouvertes aux adultes et aux enfants à partir de 12 ans. Après une courte conférence sur le fonctionnement de la centrale, les visiteurs iront au plus près de la production d'électricité en visitant la salle des machines où sont situés la turbine et l'alternateur de chacune des 4 unités de production. Ces visites sont une excellente occasion de découvrir comment l'électricité est produite, quels sont les métiers qui y concourent et les exigences de sûreté de la centrale.

Gratuit, inscription obligatoire avant le 19 août  
(04 75 50 37 10 ou [tricastin-eip@edf.fr](mailto:tricastin-eip@edf.fr)).  
Sam 9h, 11h, 14h, 16h.

## DRÔME - SAINT-PAUL-TROIS-CHÂTEAUX MUSÉE D'ARCHÉOLOGIE TRICASTINE

Salle de l'archidiacre place Castellane  
26130 Saint-Paul-Trois-Châteaux  
04 75 96 92 48 - [www.musat.fr](http://www.musat.fr)



- Le musée d'archéologie tricastine présente ses collections de façon semi-permanente dans des expositions thématiques. L'exposition «Rites gaulois et romains entre Rhône et Alpes» dévoile les artefacts issus des rites gallo-romains. Une reconstitution 3D avec Oculus Rift d'un temple est à découvrir.
- A l'occasion des JEP, présentation de films sur les carrières de pierre du Midi et les témoignages des derniers carriers du plateau. Une visite des carrières organisée à 10h les deux jours.
- Apprendre à voir le bâti, un atelier sur l'archéologie du bâti sera proposé afin d'analyser une façade du quartier juif médiéval.

Gratuit, sans inscription.  
Sam, dim 14h30 – 17h.

## ISÈRE - CHIRENS LE MOULIN ROSE

242 route de Biliou 38850 Chirens  
04 76 35 80 98 - [www.legitedumoulin.fr](http://www.legitedumoulin.fr)

Moulin à farine construit en 1840. Trois générations de meuniers se sont succédés jusqu'en 1963 environ. Peint en rose depuis 1895, ce moulin appartenait à la famille Richard-Martin est produisait de la farine panifiable.

- Visite commentée (durée : 1h).
- Exposition.

Gratuit, sans inscription.  
Sam 13h30 – 18h30.  
Dim 10h30 – 12h30, 13h30 – 14h30, 15h – 17h, 17h30 – 18h30.



## HAUTE-LOIRE - POLIGNAC FORTERESSE DE POLIGNAC

43000 Polignac  
04 71 04 06 04 - <http://forteressedepolignac.fr>  
<https://www.facebook.com/forteresse.polignac>  
<http://twitter.com/FPolignac>  
<http://plus.google.com/+Forteressedepolignac/about>



- Animations en fonction du thème annuel.
- Visites guidées et thématiques de la forteresse de Polignac.
- Ateliers familiaux ludiques : parcours pieds-nus, parcours olfactif, démonstrations de forge, expositions sur l'alimentation au Moyen Âge.

Payant (Tarif : 3 €), informations : 04 71 04 06 04.  
Sam, dim 10h – 18h.

## RHÔNE - VILLEFRANCHE-SUR-SAÔNE COLLÈGE NOTRE-DAME DE MONGRÉ

276 avenue Saint-Exupéry  
BP 30416 69400 Villefranche-sur-Saône  
04 74 03 98 34 - [www.mongre.org](http://www.mongre.org)

- Circuit à travers le bâtiment du XIX<sup>e</sup> ; des saynètes jouées par 150 enseignants et élèves retracent quelques événements importants de l'histoire du collège. Du domaine pendant la Révolution au XX<sup>e</sup> siècle, en passant par le don fait aux jésuites, l'établissement et les lois de 1880, la deuxième guerre mondiale, etc.
- Sortie et dédicaces des auteurs du livre Le collège jésuite de Mongré, histoire et enseignement, par D. Rosetta et F. Segretain.
- Spectacle.

Gratuit, sans inscription.  
Sam 14h – 17h.

## HAUTE-SAVOIE - TANINGES CHARTREUSE DE MÉLAN

Avenue de Mélan 74440 Taninges  
04 50 34 25 05 - [www.prazdelys-sommand.com](http://www.prazdelys-sommand.com)



### Raconte-moi Mélan

750 ans d'Histoire à vivre passionnément. Pour ce jour de fête la Chartreuse de Mélan se met sur son 31. Les visiteurs peuvent découvrir l'église, le cloître et s'imprégner de la magie du lieu emprunt de sérénité et de plénitude. Les guides permettent de découvrir l'histoire de ce site et d'interpréter l'architecture.

- Visite libre.
- Gratuit, sans inscription  
04 50 34 25 05 - [accueil@prazdelys-sommand.com](mailto:accueil@prazdelys-sommand.com)  
Sam 10h – 11h30. Dim 14h – 15h30

Découverte de l'exposition « Mélan, des images sorties de l'oubli » accompagné d'un médiateur. À travers les reproductions de peintures, dessins, plans, photographies, bandes sonores, Mélan s'expose. C'est l'occasion pour cette vénérable dame âgée de 700 ans de revenir sur son histoire.

- Visite commentée de l'exposition à la Chartreuse de Mélan.
- Gratuit, sans inscription.  
Sam 11h30 – 12h, 16h – 16h30.  
Dim 10h – 10h30.

### Déambulation musicale

Par la Compagnie Le bus rouge « Lignes de fuite ».

- Spectacle.
- Gratuit, sans inscription.  
Dim 10h30 – 11h.

### Jeu de l'oie

Atelier jeu « Le jeu de l'oie de l'archéologue ». Venez découvrir seul, en famille ou en équipe le métier d'archéologue. Enfilez vos bottes et votre chapeau pour relever les épreuves qui vous mèneront, peut-être, à la découverte archéologique du siècle.

- Atelier.
- Gratuit.  
Inscription : [karine.vinci@hautesavoie.fr](mailto:karine.vinci@hautesavoie.fr) - 04 50 33 23 73.  
De 1h à 1h30.  
Dim 16h30 – 18h.

### Visite du parc de sculptures à la Chartreuse de Mélan

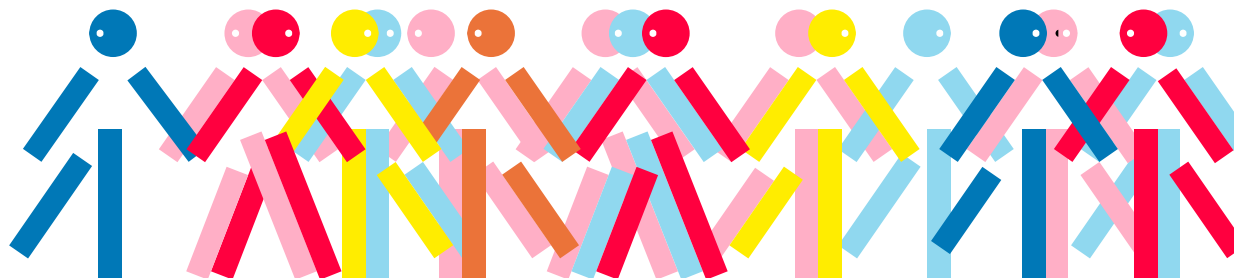
Suivez les médiateurs de Mélan pour découvrir sous un aspect sensible les œuvres monumentales qui composent le parc d'art contemporain de la Chartreuse de Mélan.

- Visite commentée.
- Gratuit, sans inscription.  
Sam, dim 11h30 – 12h.

### Visite citoyenneté à la Maison de l'enfance

Histoire du projet de l'orphelinat et de la Maison de l'enfance.

- Visite commentée.
- Gratuit, sans inscription.  
Sam 17h – 17h30.



# DES ANIMATIONS POUR LE JEUNE PUBLIC

Les Journées européennes du patrimoine sont l'occasion de partager des découvertes en famille. Voici une sélection d'animations dédiées aux familles et au jeune public.



Isère - Grenoble - Team les Galapiats © Team les Galapiats

---

ISÈRE - GRENOBLE

**TEAM « LES GALAPIATS »**

11 rue des Tournelles 38100 Grenoble  
04 76 49 25 00 - <http://teamlesgalapiats.com>

**Team « les Galapiats »**

- Atelier organisé par l'association pour le développement du travail manuel et de la conduite automobile chez l'enfant. La team «les Galapiats» accueille, dans le cadre de leur temps de loisirs, des jeunes âgés entre 10 et 16 ans qui souhaitent assouvir leur passion de l'automobile par la construction, puis l'apprentissage de la conduite, de modèles inspirés de voitures de course.

Gratuit, sans inscription.

Sam 9h30 – 17h. Dim 10h – 16h30.

---

AIN - PRÉVESSIN-MOËNS  
**CHÂTEAU**

01280 Prévessin-Moëns  
[www.prevessin-moens.fr](http://www.prevessin-moens.fr)

**Les arts au parc**

- Spectacle jeune public : « Granistel et les sortilèges de la forêt » théâtre, musique, danse – sur inscription.
- Animations : Manéjavélo, instruments géants, théâtre d'ombre...
- Buvette et restauration « nature ».

Gratuit, inscription en mairie obligatoire pour le spectacle.  
Dim 10h30 – 19h.

## ARDÈCHE - PRIVAS ARCHIVES DÉPARTEMENTALES DE L'ARDÈCHE

Place André Malraux 07000 Privas  
04 75 66 98 00  
<http://archives.ardeche.fr>

A l'occasion du 20<sup>e</sup> anniversaire de l'accueil des archives du musée de la Résistance et de la Déportation en Ardèche, présentation du fonds d'archives numérisé et mis en ligne.

### Jeux de découverte du patrimoine ardéchois

Archives à toucher, puzzles, jeux de paires, quizz....

- Animations pour les scolaires.

Gratuit, sans inscription, 6 à 13 ans.  
Sam 10h – 18h. Dim 10h – 16h.

## DRÔME - GRIGNAN CARRIÈRES DE PIERRE DE GRIGNAN

Plateau du Rouvergue 26230 Grignan  
06 27 28 33 11

Dans d'anciennes carrières de pierre à ciel ouvert, au milieu des chênes et des buis, c'est un lieu unique et atypique en Drôme provençale. Témoin d'une occupation humaine plus que millénaire, et réinvesti par la nature depuis plus d'une centaine d'années, ce lieu porte les traces d'une exploitation par des carriers et des vestiges de leur vie quotidienne.

### Chasse au trésor. Au travers du site des carrières, suivez la piste du trésor...

- Animation pour les scolaires.

Gratuit, sans inscription.  
Sam, dim 10h – 18h.



## DRÔME - HOSTUN EGLISE SAINT-MARTIN

Village de Saint-Martin 26730 Hostun  
<http://hostun.patrimoinart.free.fr>

Hostun Saint-Martin est habité depuis plus de 2000 ans. Mille pièces gauloises (avant J.-C) ont été découvertes au XIX<sup>e</sup>. Des bâtiments religieux ont été construits du XI<sup>e</sup> au XIX<sup>e</sup>. Sont venus s'ajouter des constructions laïques : la motte castrale XII<sup>e</sup>, le lavoir, le cadran solaire, une école utilisée en école de cuisine et chambres d'hôtes. L'église est le point de départ d'une « boucle patrimoniale » de 6 km pour les familles sur laquelle sont implantés 17 panneaux : à chaque panneau correspond une question pour enfant et une pour adulte.

- Visite libre.

Gratuit, sans inscription.  
Sam 14h – 18h. Dim 10h – 12h30, 14h – 18h.

## DRÔME - SAVASSE LA FABRIQUE – ANCIENNE MAGNANERIE ET FILATURE

La Fabrique, 26740 Savasse  
[mussyphilippe@club-internet.fr](mailto:mussyphilippe@club-internet.fr)  
<http://lafabrique-savasse.fr> - [www.lagrandegalerie.org](http://www.lagrandegalerie.org)

La Fabrique est un ancien site de fabrication de la soie dont l'énergie, nécessaire au fonctionnement des métiers à filer, provenait de l'eau de la rivière Leyne, résurgence d'une rivière souterraine. Son débit était constant, même en période de sécheresse, mais insuffisant pour les besoins en énergie. Ce fait a justifié la construction d'un très grand bassin alimenté par gravité depuis la rivière et un remarquable aqueduc pour amener l'eau du bassin à la filature. Ce monument atteste que, vers les années 1820, il était courant de construire encore "comme les romains". Cette filature est depuis 2011 restaurée et dédiée à des expositions d'art contemporain animées par l'association La Grande Galerie-Réseau-Art-Network. Le bassin accueille un parcours de sculptures.

- Visite commentée.
- Exposition.
- Animation pour les scolaires.

Payant (2€), sans inscription.  
Sam, dim 10h – 19h.

## DRÔME - TAULIGNAN ATELIER MUSÉE DE LA SOIE

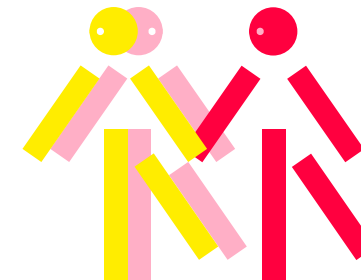
Place du 11 novembre 26770 Taulignan  
04 75 53 12 96 - [www.musee-soie.com](http://www.musee-soie.com)  
[www.facebook.com/musee.delasoie.3](http://www.facebook.com/musee.delasoie.3)

Initialement situé à Montboucher sur Jabron, l'atelier musée de la soie a déménagé en 2003 à Taulignan. Le musée présente la chaîne complète du travail de la soie : sériciculture, filature, moulinage et tissage. Il présente un élevage de vers à soie, de dévidage du cocon, des machines animées et métiers à tisser en fonctionnement. Le musée témoigne des conditions de travail des ouvriers dans les ateliers. Le musée a été créé en 1980 par Pierre Lançon, un ancien moulinier, qui, ne voulant pas voir disparaître les métiers en bois et machines diverses utilisés au XIX<sup>e</sup> siècle, a entrepris de les restaurer fidèlement : l'atelier est constitué de métiers et pièces authentiques. De nombreux documents, photos et témoignages illustrent ce formidable départ de notre ère industrielle au début du XIX<sup>e</sup> siècle et font revivre des inventeurs de génie : Olivier de Serres, Jacques Vaucanson ou Joseph-Marie Jacquard.

### Atelier musée de la soie

- Visite commentée – Découverte de la surprenante histoire de la soie à Taulignan, en Drôme provençale où cette industrie était prospère au XIX<sup>e</sup> siècle. Un voyage dans le temps, au cœur de l'activité soyeuse pour découvrir un patrimoine : le passé émouvant des jeunes ouvrières dans les usines pensionnats, des machines d'époque en fonctionnement, un élevage de vers à soie.

Payant (4,50€ par adulte, gratuit pour les moins de 12 ans), sans inscription.  
Sam, dim 10h – 18h.



## DRÔME - VALENCE MAISON DUPRÉ LA TOUR

7 rue Pérollerie ou square Bonaparte 26000 Valence  
<http://artethistoire.valenceagflo.fr>

Edifice médiéval, irrégulier, étroit mais dont la tourelle d'escalier dans la cour présente un décor remarquable de la première Renaissance française. Présence d'une cheminée, d'une pile et d'un potager dans la salle basse. Propriété d'une famille saunière de Valence, la famille Genas, elle passe à la famille Dupré la Tour au XVIII<sup>e</sup> siècle.

### Ateliers pour enfants à la maison Dupré la Tour

- Accès à la cour intérieure et à son décor du XVI<sup>e</sup> siècle, ainsi qu'à l'ancienne salle basse de la maison dans laquelle aura lieu une présentation des outils pédagogiques du Service Patrimoine-Pays d'art et d'histoire. En présence d'un animateur, les enfants pourront manipuler et s'essayer au montage de voûtes médiévales, de chapiteaux...

Gratuit, sans inscription.  
Sam, dim 14h – 18h.

## LOIRE - ROANNE MUSÉE JOSEPH DÉCHELETTE

22 rue Anatole France 42300 Roanne  
04 77 23 68 77  
[www.mairie-roanne.fr/culture/musee.htm](http://www.mairie-roanne.fr/culture/musee.htm)



### Visites flash sur certains objets des collections liés à la citoyenneté

- Visites flash sur certains objets des collections liés à la citoyenneté, en particulier les faïences révolutionnaires. En effet, le musée Joseph Déchelette possède le plus important ensemble français de faïences révolutionnaires.

Gratuit, sans inscription.  
Sam, dim 10h – 18h.

### Création d'une cocarde

- Pour les enfants à partir de 5 ans, création d'une cocarde. Chaque enfant décidera de la forme que prendra cette cocarde puis la réalisera en tissu.

Gratuit, sans inscription, de 5 à 16 ans.  
Sam, dim 10h – 18h.

## PUY-DE-DÔME - ORCINES TEMPLE DE MERCURE

Sommet du puy de Dôme 63870 Orcines  
04 73 62 21 46

[www.puy-de-dome.fr/culture-sport/archeologie/temple-de-mercure](http://www.puy-de-dome.fr/culture-sport/archeologie/temple-de-mercure)



Le conseil départemental du Puy de Dôme propose des visites et ateliers autour de la construction et de la restauration du plus grand sanctuaire de montagne de la Gaule romaine

### « Un chantier colossal pour un sanctuaire monumental ! »

- Visites guidées : Pour découvrir la construction et la restauration du plus grand sanctuaire de montagne de la Gaule romaine (durée : 45 min).

Sam, dim 14h – 15h, sur le parvis de l'espace temple de Mercure.

- Ateliers jeune public : « Les matériaux et les techniques de construction du temple de Mercure » pour comprendre en s'amusant comment ce monument historique a été bâti à l'époque gallo-romaine (durée : 45 min).

Sam, dim 14h30 – 15h30, salle pique-nique.

Informations : 04 73 42 24 01 - [valerie.safi@puy-de-dome.fr](mailto:valerie.safi@puy-de-dome.fr)  
Sam, dim 14h – 16h15.

## HAUTE-SAVOIE - LA BALME-DE-THUY SITE DE MORETTE

Route de Thônes 74230 La Balme-de-Thuy  
[www.hautesavoie.fr](http://www.hautesavoie.fr) - 04 50 32 18 38

### Instantané d'histoire, instant de citoyenneté

- Visite commentée.

Gratuit, sans inscription, à partir de 13 ans,  
Groupes de 20 personnes,  
Sam, dim 10h – 10h30, 11h – 11h30, 12h – 12h30,  
14h – 14h30, 15h – 15h30, 16h – 16h30, 17h – 17h30.



### Abécédaire de la citoyenneté

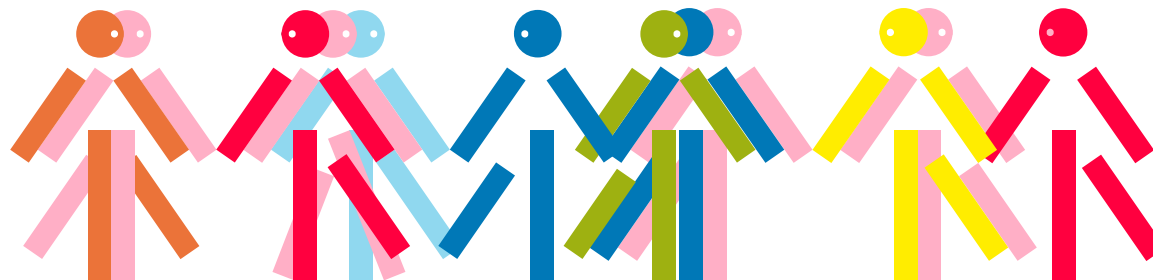
Un jeu alliant réflexion et expérience : un cocktail détonnant pour s'éveiller à la citoyenneté.

En compagnie d'un médiateur culturel, découverte de l'histoire du site de Morette.

- Atelier

Gratuit, sans inscription, de 7 à 12 ans.  
Groupes de 15 personnes.

Accessible aux handicapés psychiques;  
Sam, dim 10h30 – 11h, 11h30 – 12h, 12h30 – 13h,  
14h30 – 15h, 15h30 – 16h, 16h30 – 17h.



# LA WEB APPLICATION « PATRIMOINES PROTÉGÉS EN AUVERGNE-RHÔNE-ALPES »

## CONTEXTE

Lancée en septembre 2013 par la DRAC Rhône-Alpes l'application web mobile « Patrimoines en Rhône-Alpes » avait pour but initial de développer, en région, le thème des Journées européennes du patrimoine et de présenter des sites l'illustrant.

Afin de rendre son utilisation pérenne et permanente la DRAC a décidé en 2015 de la rebaptiser « Patrimoines protégés en Auvergne-Rhône-Alpes ». La web application est maintenant destinée à promouvoir et informer le public sur les différents modes de protection et de labellisation mis en place par le ministère de la Culture et de la Communication dans la région.

En effet, les protections Monuments historiques, les labels Jardins remarquables, Maison des Illustres, Patrimoine XX<sup>e</sup>, et l'appellation Musée de France, concernent à ce jour près de 5000 sites dans la région Auvergne-Rhône-Alpes

L'année 2016 a vu l'entrée de l'ensemble des Musées de France de la région, soit une centaine de nouvelles fiches.

## CIBLE

C'est de toute évidence l'ensemble de la population des 12 départements de la région Auvergne-Rhône-Alpes mais également la cible touristique qui est visée. Cette web application s'adresse à tous les publics, avec un grand souci d'accessibilité, comme prévu par la Charte Internet de l'État.



## ENJEUX

Destinés à la valorisation du patrimoine, les labels sont attribués par le ministère de la Culture et de la Communication à des institutions, après évaluation de leurs activités, au regard d'un cahier des charges spécifique pour chaque label.

Cette application mobile offre au public, l'occasion de découvrir, dans son environnement proche grâce à la géolocalisation, les monuments ou sites qui bénéficient de ces protections ou labels.

Chaque fiche de l'application contient une courte notice historique et descriptive du site traité, son adresse précise, une sélection de photographies l'illustrant, le ou les labellisations qui lui sont associés, ainsi qu'un lien internet vers le (ou les sites) internet des institutions, ou particuliers, qui ont la charge de ces lieux labellisés ou protégés.



# LES LABELS ET PROTECTIONS

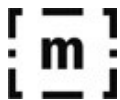
Présentation des appellations, labels et protections mis en place par le ministère de la Culture et de la Communication.

## JARDINS REMARQUABLES



Le label « Jardin remarquable » témoigne de la qualité de certains jardins et des efforts faits pour leur présentation et l'accueil du public. Il peut être accordé à des jardins protégés ou non au titre des monuments historiques. Mis en place en 2004, ce label d'État est accordé pour une durée de 5 ans aux parcs et jardins ouverts au public qui présentent un grand intérêt sur le plan de l'histoire, de l'esthétique ou encore de la botanique. Cet intérêt doit se doubler d'un entretien exemplaire, respectueux de l'environnement, ainsi que d'un accueil attentif du visiteur.

## MUSÉES DE FRANCE



Cette appellation est décernée par le ministère de la Culture et de la Communication après avis du Haut Conseil des musées de France, aux musées qui assurent les missions de conservation, restauration et enrichissement des collections, qui rendent les collections accessibles au public le plus large (actions d'éducation et de diffusion visant à assurer l'égal accès de tous à la culture) et qui contribuent aux progrès de la connaissance et de la recherche ainsi qu'à leur diffusion.

## MONUMENT HISTORIQUE



Un monument historique est un immeuble ou un objet mobilier recevant un statut juridique particulier destiné à le protéger, du fait de son intérêt historique, artistique, architectural mais aussi technique ou scientifique. Le statut de « monument historique » est une reconnaissance par la Nation de la valeur patrimoniale d'un bien. Cette protection implique une responsabilité partagée entre les propriétaires et la collectivité nationale au regard de sa conservation et de sa transmission aux générations à venir.

## PATRIMOINE DU XX<sup>E</sup> SIÈCLE



Le ministère a créé en 1999 le label « patrimoine du XX<sup>e</sup> siècle ». Celui-ci a pour vocation de distinguer des réalisations significatives du siècle écoulé afin de porter un nouveau regard sur ce patrimoine récent et surtout d'encourager la sensibilisation des publics (propriétaires, occupants, élus, grand public...) à cette architecture et à son environnement urbain. L'attribution du label « patrimoine du XX<sup>e</sup> siècle » n'est pas une protection, elle a un objectif avant tout didactique.

## MAISONS DES ILLUSTRÉS



Le label « Maisons des illustres » a été créé par le ministère de la Culture et de la Communication en 2011. Il met en valeur des lieux dont la vocation est de conserver et transmettre la mémoire des personnalités qui les ont habités. 170 maisons ont été labellisées à ce jour, dont 14 en Rhône-Alpes.

## VILLES ET PAYS D'ART ET D'HISTOIRE



Le ministère assure depuis 1985 la mise en oeuvre d'une politique d'animation et de valorisation du patrimoine, en partenariat avec les collectivités territoriales, qui se concrétise par l'attribution d'un label « Villes et Pays d'art et d'histoire ». Dans ces sites, la notion de patrimoine concerne aussi bien l'ensemble du patrimoine bâti de la ville – des vestiges antiques à l'architecture du XX<sup>e</sup> siècle – que les collections diverses de ses musées et de ses archives, le patrimoine naturel (espaces verts, fleuves et rivières), le patrimoine industriel maritime et portuaire, ainsi que la mémoire vive des habitants à travers leurs témoignages.

# LA DRAC AUVERGNE-RHÔNE-ALPES, MAÎTRE D'OUVRAGE

---

Les Journées européennes du patrimoine sont organisées par le ministère de la Culture et de la Communication / Direction générale des patrimoines et mises en œuvre par les Directions régionales des affaires culturelles. En Auvergne-Rhône-Alpes, les « Journées européennes du patrimoine » sont coordonnées par la Direction régionale des affaires culturelles (DRAC) qui coordonne et traite l'ensemble des données fournies par les organisateurs afin d'élaborer le programme de ces journées.

Le succès de cette manifestation repose sur l'investissement des propriétaires publics et privés : des monuments historiques, du Centre des monuments nationaux, du réseau des Villes et Pays d'art et d'histoire, de la Fondation du Patrimoine et des associations de sauvegarde du patrimoine présentes depuis la toute première édition (les Vieilles Maisons françaises et La Demeure Historique), des offices de tourisme, des parcs naturels régionaux, des entreprises, etc.

## PROGRAMME : MODE D'EMPLOI

Le programme est établi à partir des données communiquées par les participants, il est susceptible de subir des modifications de dernière minute notamment en cas de mauvais temps.

- **Le vendredi**, certains sites proposent des animations réservées aux scolaires. Les enseignants sont priés de prendre rendez-vous avec les propriétaires afin de préparer l'accueil de leurs classes ;
- **Tarifs** : entrée gratuite pour les moins de 18 ans (sauf mention contraire) et pour tous quand aucun tarif n'est mentionné ; l'entrée peut être payante dans certains sites ou pour les animations (tarifs mentionnés sur la base des informations fournies par les participants) ;
- **A noter** : la plupart des sites sont accessibles partiellement seulement aux personnes à mobilité réduite (allées étroites ou gravillonnées, terrasses, escaliers).

Pensez au covoiturage pour vous rendre dans les sites !

## PROGRAMME ÉDITÉ PAR LA DIRECTION RÉGIONALE DES AFFAIRES CULTURELLES D'Auvergne-Rhône-Alpes

### Coordination éditoriale et rédaction :

- **Jean-Pierre Commun**, chargé des opérations de communication nationale  
DRAC Auvergne-Rhône-Alpes
- **Wilma Odin-Lumetta**, attachée de presse
- **Nathalie Laurens** : chef de projet (Long.island)

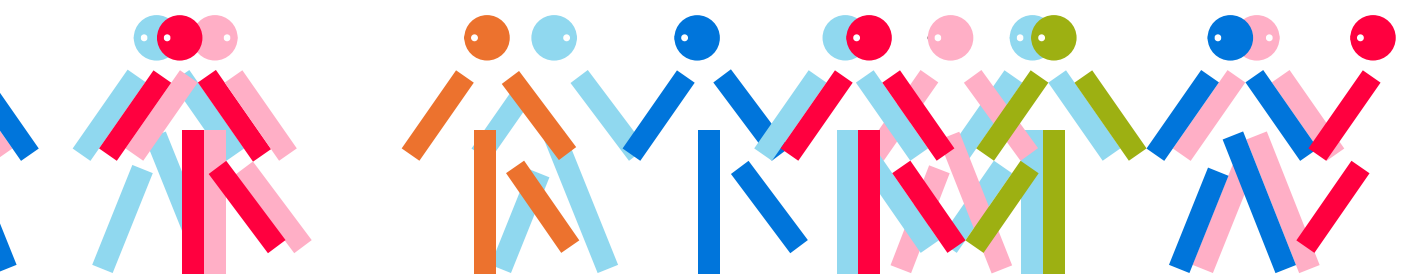
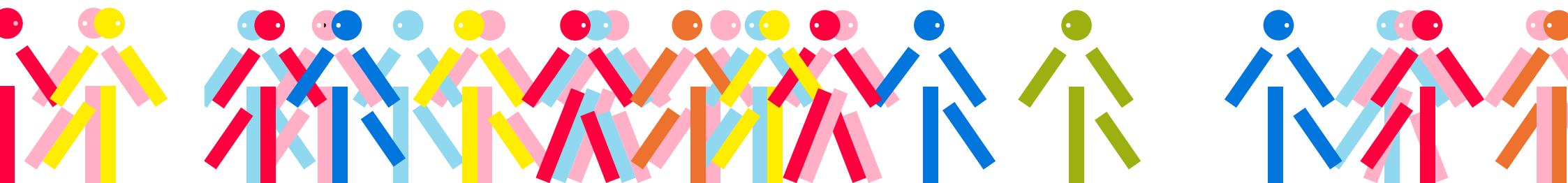
### Crédits photographiques :

© Propriétaires ou DRAC Auvergne-Rhône-Alpes

### Conception graphique et mise en page :

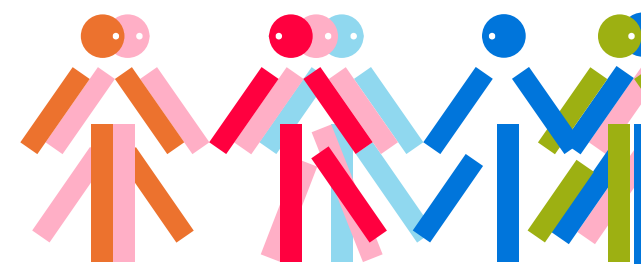
<http://www.longisland.fr>

Design graphique du visuel des Journées européenne du patrimoine 2016 : © DES SIGNES studio - Muchir Desclouds



PHOTO

OTHÉQUE



# AIN

---

1

1 - **Izieu** - Maison d'Izieu  
mémorial des enfants  
juifs exterminés  
© Maison d'Izieu



2

2 - **Chazey-sur-Ain**  
Château de Chazey  
© CCPA





# AIN

---

**3 - Nurieux-Volognat**  
Château de Volognat  
© Y-E Dulauroy

**4 - Brégnier-Cordon**  
Mairie de  
Brégnier-Cordon,  
buste de Marianne  
© Mairie de  
Brégnier-Cordon

3



4





# CANTAL

---

5

**5 - Tournemire**

Château d'Anjony,  
donjon  
© Gilles Caro



# DRÔME

---

6

**6 - Hostun**

Église Saint-Martin et  
chapelle des Pénitents  
© Patrimoin'Art

**7 - Romans-sur-Isère**

Cours d'hôtels  
particuliers et  
centre ancien  
© Romans  
Bourg-de-Péage  
Tourisme



7





# DRÔME

---

8

## 8 - Valence

Archives  
départementales  
de la Drôme,  
le quartier de la Manu  
© AD026\_5Fi\_658



9

## 9 - Saint-Donat-sur-L'Herbasse

Palais delphinal,  
collégiale, chapelle  
des évêques,  
cour du cloître  
© Michel Arnaud



## 10

### 10 - Vizille

Domaine de Vizille, tableau de BIZARD, Garde national protégeant une cargaison de sucre pendant les émeutes parisiennes de janvier 1792  
© Département de l'Isère



# LOIRE

11

11 - Saint-Étienne  
Mémorial de  
la Résistance et  
de la Déportation  
de la Loire  
© Le Mémorial





# NOUVEAU RHÔNE

---

12

**12 - Villefranche-sur-Saône**

Cours et maison

Renaissance

© Office de tourisme

L. Peyron



13

**13 - Saint-Laurent-de-Mure**

Bâtisse

du Bois Baron

© Mairie de Saint-Laurent-de-Mure



# PUY-DE-DÔME

---

**14**

**14 - Issoire**

Château d'Hauterive,  
potager et mail  
© Bernard Jaubert



**15 - Riom**

Hôtel Guymoneau,  
bas relief  
© Pascal Piéra -  
Riom Communauté

**15**





# SAVOIE

---

16

**16 - Entremont-le-Vieux**

Musée de l'Ours  
des Cavernes  
Collombine,  
le squelette  
reconstitué de l'ours  
des cavernes  
© Scalphoto



17

**17 - Grésy-sur-Isère**

Ecomusée de la  
Combe de Savoie  
© Club photo  
numERICA



# SAVOIE

---

18

**18 - Saint-Pierre-de-Curtille**

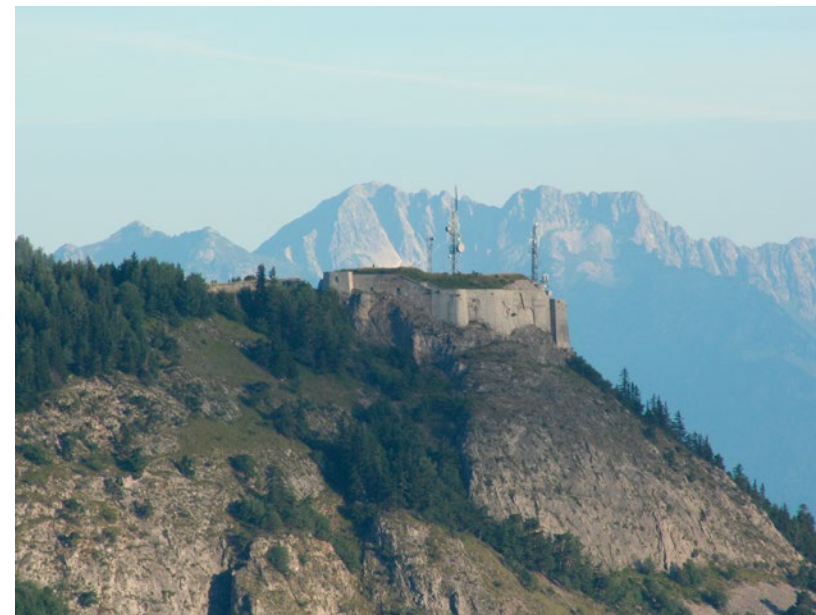
Abbaye  
d'Hautecombe  
© Abbaye  
d'Hautecombe



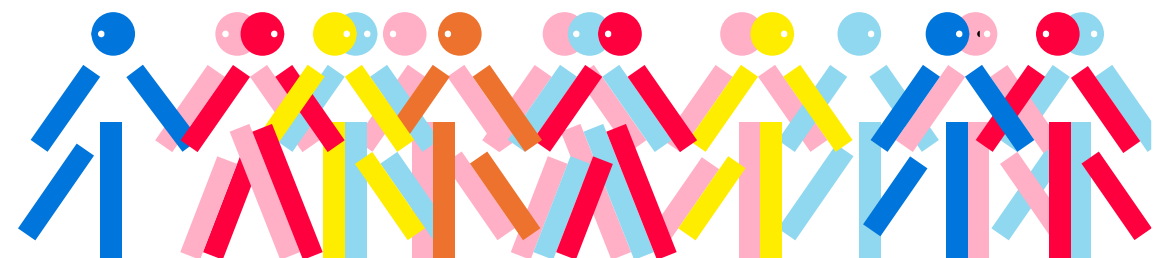
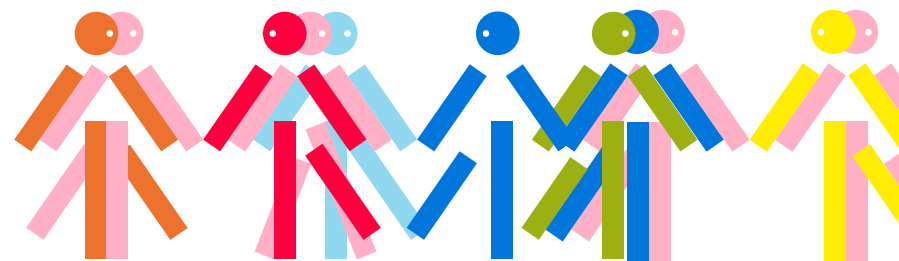
19

**19 - Valloire**

Fort du télégraphe  
© Maud Bolliet  
Association Valloire  
Patrimoine Culture



# BONNINES



# VISITES

## CONTACTS PRESSE

**Chargé des opérations de communication nationale  
DRAC Auvergne-Rhône-Alpes :**

Jean-Pierre Commun  
04 72 00 43 26  
jean-pierre.commun@culture.gouv.fr

**Attachée de presse DRAC Auvergne-Rhône-Alpes :**

Wilma Odin Lumetta  
06 83 90 25 64 - 04 26 72 47 24  
wilma.odin@buro2presse.com